



جامعة قناة السويس

كلية صيدلة



الكتاب السنوى للخريجين

(كلية الصيدلة)



<https://pharmacy.suez.edu.eg/>

الكتاب السنوي للخريجين



مدخل جامعة قناة السويس بالإسماعيلية



مدخل كلية صيدلة جامعة قناة السويس بالإسماعيلية

محتويات الدليل

الصفحة	الموضوع	
٤	رؤية الكلية ورسالتها وغاياتها واهدافها الاستراتيجية	١
٦	كلمة السيد الأستاذ الدكتور / عميد الكلية	٢
٨	خدمات الخريجين	٣
١٣	مراتب الشرف وشروطها	٤
١٤	خدمات النقابة	٥
١٩	التكليف الوزاري	٦
٢٦	الدراسات العليا بالكلية	٧
٣٥	مجالات عمل الصيادلة	٨
٣٩	عيد العلم	٩
٤٠	للاتصال والمراسلة	١٠
٤١	صورة جماعية لدفعة التخرج لهذا العام	١١

الكتاب السنوي للخريجين

الرؤية

تسعى كلية الصيدلة- جامعة قناة السويس لأن تكون إحدى الكليات الرائدة في التعليم والبحث العلمي وخدمة المجتمع في مجال العلوم الصيدلة محلياً و إقليمياً ودولياً.

الرسالة

تهدف كلية الصيدلة – جامعة قناة السويس إلى إعداد صيادلة متميزين اخلاقيا وعلميا, قادرين علي المنافسة من خلال برامج اكاديمية واستراتيجيات تدريس متطورة , والارتقاء بمنظومة البحث العلمي والتعليم المستمر بما يحقق التنمية المستدامة و خدمة المجتمع لمواكبة التطور العلمي والتكنولوجي.

الغايات والأهداف الإستراتيجية الكلية:

الغاية الأولى: خريج متميز قادر على المنافسة ومواكبة سوق العمل المحلي والإقليمي

الأهداف الاستراتيجية:

- ١-١ تعزيز التعليم القائم على التميز والإبداع
- ٢-١ تفعيل منظومة القياس والتقييم المتطورة
- ٣-١ بناء الشخصية المهنية والابتكارية للطلاب
- ٤-١ التعامل مع المشكلات الاكاديمية للطلاب
- ٥-١- تطوير الأنشطة والخدمات الطلابية

الغاية الثانية: الارتقاء ببرامج الدراسات العليا والبحث العلمي التطبيقى المبتكر

الأهداف الاستراتيجية:

- ١-٢ الارتقاء بمستوى برامج الدراسات العليا وضمان جودة مخرجاتها
- ٢-٢ الارتقاء بمستوى البحث العلمي

الغاية الثالثة: التوسع في خدمات المجتمع من أجل المساهمة في تحقيق التنمية المستدامة

الأهداف الاستراتيجية:

- ١-٣ بناء الشراكة مع المجتمع المدني
- ٢-٣ تعزيز دور الكلية في تنمية المجتمع

الغاية الرابعة: رفع كفاءة الأداء المؤسسي بالكلية لتنمية الموارد البشرية المتوفرة في كلية

الصيدلة -جامعة قناة السويس

الأهداف الاستراتيجية:

- ١-٤ رفع كفاءة الجهاز الادارى
- ٢-٤ تنمية مهارات وقدرات أعضاء هيئة التدريس والهيئة المعاونة.

الغاية الخامسة: تنمية الموارد المالية والمادية الذاتية للكلية

الكتاب السنوي للخريجين

الأهداف الاستراتيجية:

- ١-٥ تنمية الموارد الذاتية وتنويع مصادر الدخل للكلية
- ٢-٥ الاستخدام الامثل لموارد الكلية المتاحة
- ٣-٥ تطوير المباني والمنشآت داخل الكلية

الغاية السادسة: تحقيق الاعتماد الاكاديمي المحلي والدولي للكلية

الأهداف الاستراتيجية:

- ١-٦ الحصول على الاعتماد الاكاديمي للكلية
- ٢-٦ الحصول على الاعتماد الاكاديمي الدولي للكلية

القيم المتبناه لكلية الصيدلة - جامعة قناة السويس:

- العدالة والنزاهة
- عدم التمييز بين منسوبيها
- الإلتزام بالمصداقية والأخلاقيات المهنية
- الحفاظ على حقوق الملكية الفكرية
- الشفافية والمسائلة
- العمل الجماعي
- الابتكار والتميز
- الانتماء والمواطنة

وتسعى ادارة الكلية علي تأكيد مجموعة القيم الحاكمة التالية:

PROGRESS

P	Professional development	التنمية المهنية
R	Research and Innovation	البحث والإبداع
O	Openness and flexibility in responding to the market	الانفتاح والمرونة في الاستجابة لطلبات السوق
G	Group-oriented work and respect	التعاون واحترام الآخرين
R	Risk mitigation	الحد من المخاطر
E	Excellence in education	تعليم متميز
S	Service-driven work	عمل موجه لخدمة المجتمع
S	Sincerity and honesty	الصدق والإخلاص

كلمة العميد

تشهد هذه الأيام حركة واسعة ومتعددة الاتجاهات لتطوير ذاتها في جميع المجالات الأكاديمية والعلمية، أملاً في الوصول إلى مستوى متميز عالمياً.

تعد كلية الصيدلة – جامعة قناة السويس من أهم قنوات الاتصال بين الجامعة والمجتمع وتجاوزت بأعمالها الحدود التقليدية ولم تعد تقتصر على العملية التعليمية داخل أسوار الجامعة. وكواجهة من واجهات الجامعة أصبحت الكلية تلتقي بالمواطنين وعلى أبوابها تبدأ حياة الطالب الجامعية، وتستمر معه بمتابعته أكاديمياً وتذليل ما يمكن من العقبات في طريقة حتى يتخرج من الجامعة مسلحاً بسلاح العلم ليسهم في بناء الوطن بما تحصل عليه من علم ومهارة مدة دراسته الجامعية.

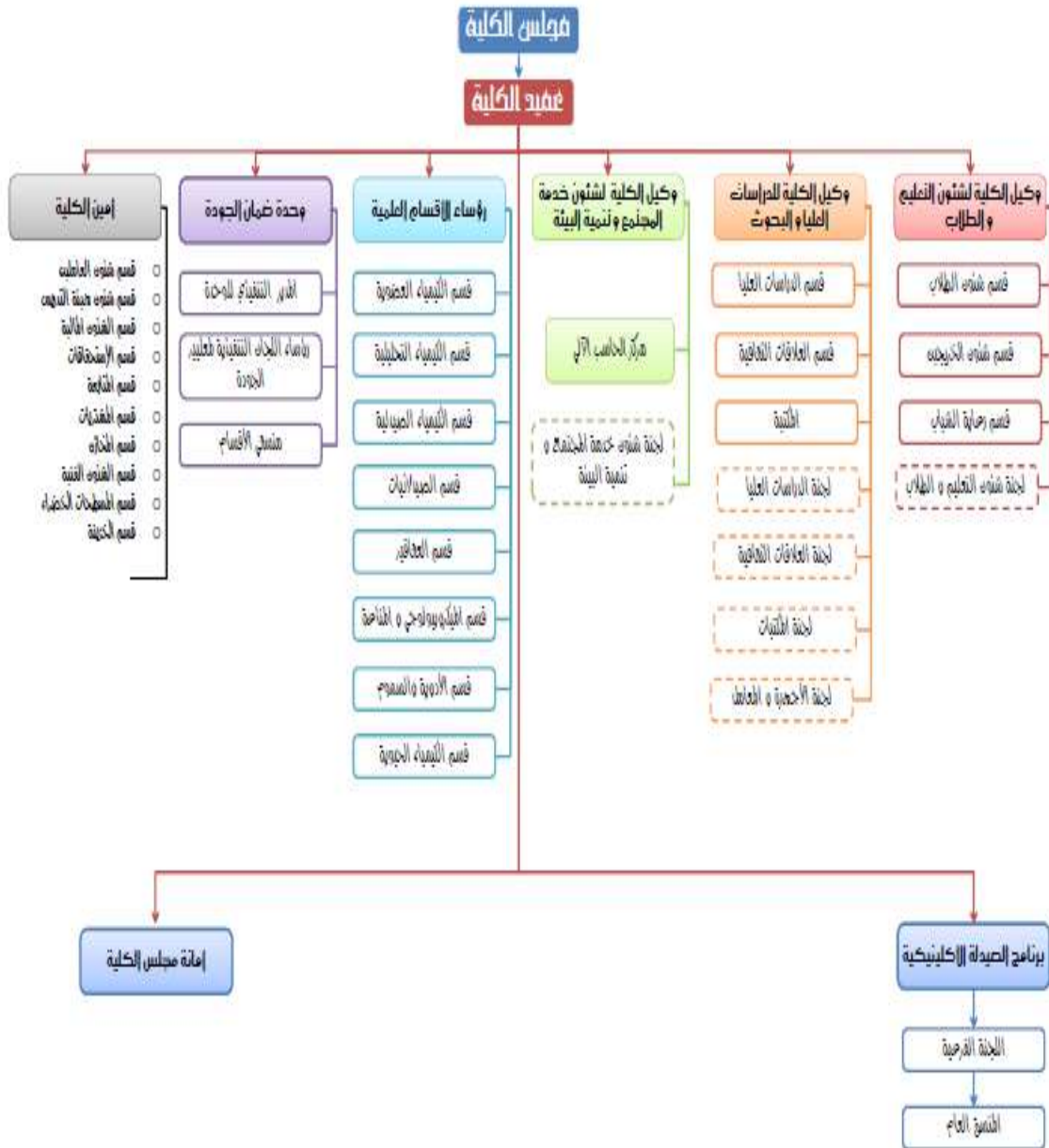
وانطلاقاً من دورها الرائد تحمل الكلية على كتفها مهمة توفير المعلومات الوافية عن احتياجات سوق العمل ومجالاته المختلفة وشروط القبول فيها وإطلاع الخريج على الأنظمة واللوائح الضرورية والتي يحتاجها خلال مسيرته العملية كنظام التكليف و متطلبات الالتحاق بالنقابة وغيرها. كما تقوم بالتواصل مع الخريجين لتوفير فرص للعمل من خلال وحدة الخريجين من خلال مجموعة من برامج اعداد الطلاب والخريجين لسوق العمل .

وتسعى الكلية إلى متابعة التطورات الحديثة ومواكبة التطورات التقنية الحديثة التي تساهم في تحسين آلية العمل وانجاز المهام وتبسيط الإجراءات والتحول نحو بيئة العمل الالكترونية وفق توجيهات القيادة الحكيمة للتحويل إلى تطبيق مفهوم الحكومة الالكترونية. ويعتبر النظام الأكاديمي من أكبر وأهم الأنظمة في الجامعة وأكثرها حاجة للتحديث والتطوير من حيث إنشاء البرامج أو صيانتها أو التعديل عليها وفقاً للتغيرات الأكاديمية داخل الجامعة.

أ.د. /دينا محمد علي

عميد الكلية

الهيكل التنظيمي



خدمات الخريجين

يختص قسم شؤون الخريجين بالكلية

باستخراج شهادة بالدرجات التي حصل عليها الطالب في جميع المواد خلال سنوات الدراسة وكذلك تنفيذ المهام الآتية:



- ١ - استخراج الشهادات المؤقتة.
- ٢ - تسليم الشهادات الأصلية.
- ٣ - استخراج بيان التقديرات.
- ٤ - تحرير القرار الوزاري.
- ٥ - إعداد الإحصائيات بالخريجين.

I- استخراج شهادات التخرج

- يتقدم الطالب إلى الكلية بإخلاء طرف من الأقسام المعنية التي تعامل معها الطالب أثناء دراسته بالكلية.
- يتقدم الطالب بطلب سحب الأوراق باسم السيد الأستاذ الدكتور/ عميد الكلية مرفقاً به عدد ٥ صور شخصية + صورة البطاقة الشخصية + الدمغة المقررة + طوابع الخدمات التعليمية + المهن الطبية المطلوبة مع سداد رسم الشهادة الأصلية (الكرتون).

II- استلام شهادات التخرج المؤقتة والأصلية (الكرتون) :

- يمنح الخريج الشهادة الأصلية بعد التأكد من شخصيته.
- تقيد في السجل الخاص بتسليم الشهادات والتوقيع باستلامها.
- تسليم الشهادة الكرتون للخريج ومن ينيبه بتوكيل موثق .
- تسليم الشهادة المؤقتة للخريج ومن ينيبه .



◆ لتعديل بيانات الخريج:

1. يتقدم الطالب بشهادته المؤقتة والأصلية وما يفيد صحة التعديل لكليته المتخرج منها لاتخاذ الإجراءات اللازمة للعرض على مجلس الكلية ثم ترسل للإدارة العامة لاتخاذ إجراءات تعديلها .
2. يتم استخراج الشهادة المؤقتة من الكلية بالاسم قبل التعديل وبعد التعديل.
3. يتم تحرير الاسم بعد التعديل على جانب الشهادة الأصلية ويتم اعتمادها.

◆ توثيق الشهادات (الكرتونية – المؤقتة – التقديرات):

1. يتقدم الطالب بالشهادات المراد توثيقها إلى إدارة الخريجين بالإدارة العامة لشئون التعليم والطلاب بالجامعة لمراجعتها واعتمادها قبل التوثيق من الخارجية.
2. يتم الانتهاء من استخراج الشهادة الأصلية (الكرتون) بعد تحريرها ومراجعتها من الإدارة العامة لشئون التعليم والطلاب واعتمادها من السيد الأستاذ الدكتور/ عميد الكلية والسيد الأستاذ الدكتور/ رئيس الجامعة بالجامعة.
3. يتقدم صاحب الشهادة أو من يوكله باستلام الشهادة الأصلية من الكلية بعد الانتهاء من تحريرها واعتمادها.



◆ استخراج بدل فاقد للشهادة الكرتون :

1. تقديم طلب باسم السيد الأستاذ الدكتور/ نائب رئيس الجامعة أو من يفوضه مرفقاً به بقايا الشهادة التالفة أو محضر شرطة يفيد فقد الشهادة.

٢- يتم سداد تكلفة استخراج الشهادة لخزينة الجامعة وتسليم إيصال السداد لإدارة الخريجين (قسم التحرير) وذلك ليتسنى للإدارة اتخاذ إجراءات استخراج واعتماد الشهادة .

III – استخراج شهادات النجاح وبيان التقديرات

- يتقدم الخريج بطلب مدموغ للحصول على شهادة النجاح أو عدة شهادات بأي من اللغتين العربية أو الإنجليزية أو كليهما .
- يحرر إذن دفع بالرسوم المطلوبة لدفعها بالخزينة.
- تحرر للطالب الشهادة أو بيان التقديرات من واقع السجلات والنتائج بالقسم.
- تسلم الشهادة أو بيان التقديرات للطالب بعد إثبات شخصيته.
- تحفظ صورة من الشهادة المستخرجة مع الطلب للرجوع إليها عند الحاجة.

IV- تحرير القرار الوزاري

جامعة قناة السويس
مكتب رئيس الجامعة
كلية الصيدلة

- قرار رقم () بتاريخ / / 2012م
- بعد الاطلاع على القانون رقم ٤٩ لسنة ١٩٧٢ فى شأن تنظيم الجامعات بجمهورية مصر العربية .
 - و على القرار الجمهورى رقم (٨٠٩) لسنة ١٩٧٥ باللائحة التنفيذية للقانون رقم (٤٩) لسنة ١٩٧٢ .
 - و على القانون رقم (٩٣) لسنة ١٩٧٦ بشأن انشاء جامعة قناة السويس
 - و على اللائحة الداخلية لكلية الصيدلة الصادر بالقرار الوزاري رقم (١٠٢٦) و بتاريخ ١٩٩٥/٧/٢٠ .
 - و على الموافقة مجلس كلية الصيدلة بجلسته () بتاريخ / / ٢٠١٢ و باعتماد نتيجة دور مايو ٢٠١٢ .
 - و على موافقة مجلس الجامعة بجلسته بتاريخ / / ٢٠١٢ .
- بالتفويض.

قرار

منح كل الطلاب المذكورين بعد درجة البكالوريوس فى العلوم الصيدلانية.

رئيس الجامعة

نائب رئيس الجامعة
لشئون التعليم و الطلاب

عميد الكلية

جامعة قناة السويس
مكتب رئيس الجامعة
كلية الصيدلة

- قرار رقم () بتاريخ / / ٢٠١٢م
- بعد الاطلاع على القانون رقم ٤٩ لسنة ١٩٧٢ فى شأن تنظيم الجامعات بجمهورية مصر العربية .
 - و على القرار الجمهورى رقم (٨٠٩) لسنة ١٩٧٥ باللائحة التنفيذية للقانون رقم (٤٩) لسنة ١٩٧٢ .
 - و على القانون رقم (٩٣) لسنة ١٩٧٦ بشأن انشاء جامعة قناة السويس
 - و على اللائحة الداخلية لكلية الصيدلة الصادر بالقرار الوزارى رقم (١٠٢٦) و بتاريخ ١٩٩٥/٧/٢٠ .
 - و على الموافقة مجلس كلية الصيدلة بجلسته () بتاريخ / / ٢٠١٢ و باعتماد نتيجة دور سبتمبر ٢٠١٢ .
 - و على موافقة مجلس الجامعة بجلسته بتاريخ / / ٢٠١٢ .
- بالتفويض.

قرار

منح كل الطلاب المذكورين بعد درجة البكالوريوس فى العلوم الصيدلانية.

رئيس الجامعة

نائب رئيس الجامعة
لشئون التعليم و الطلاب

عميد الكلية

مراتب الشرف وشروطها

مادة (٨٥): مستبدلة بقرار رئيس الجمهورية رقم ٣٧٠ لسنة ١٩٨٩ الجريدة الرسمية العدد ١٣٨ في ١٩٨٩/٩/٢١

● يحسب التقدير العام للطلاب على درجة الليسانس أو البكالوريوس على أساس المجموع الكلي للدرجات التي حصل عليها في كل السنوات الدراسية كما يتم ترتيبهم وفقاً لهذا المجموع.

● و يمنح الطالب مرتبة الشرف إذا كان تقديره النهائي ممتاز أو جيد جداً و علي ألا يقل تقديره العام في أية فرقة من فرق الدراسة عدا الفرقة الإعدادية عن جيد جداً و يشترط لحصول الطالب على مرتبة الشرف ألا يكون قد رسب في أي امتحان تقدم له و أية فرقة عدا الفرقة الإعدادية.

خدمات النقابة

الرسوم	الأوراق المطلوبة	الخدمة
٢٥ جنية	١. صورة البطاقة ٢. صورة الكارنيه (إذا كان المراد عمل بدل فاقد) ٣. صورة شخصية	١ استخراج كارنيه نقابة عامة (بدل فاقد أو بدل تالف)
٢٥ جنية	١. صورة شخصية ٢. صورة البطاقة	٢ استخراج كارنيه نقابة فرعية أول مرة أو بدل تالف أو فاقد
١٠ جنية	١. للحصول علي مسمي وظيفي حاصل علي بكالوريوس صيدلة يرجى إحضار شهادة التخرج + الكارنيه العام للاطلاع + كارنيه النقابة الفرعية ٢. للحصول علي مسمي وظيفي صيدلي تحت التكاليف أو جهة حكومية يرجى إحضار الكارنيه العام وختم الجهة الحكومية ٣. للحصول علي مسمي وظيفي صيدلي حر يرجى إحضار قرار إلغاء التكاليف أو فرار الاستقالة أو البطاقة السابقة بها المهنة صيدلي حر.	٣ اعتماد استمارة الرقم القومي
١٠ جنية	ذكر اسم الجهة المرسله إليها الشهادة	٥ استخراج شهادة القيد بالنقابة
٢٥ جنيه	١. ذكر اسم الجهة المرسله إليها الشهادة ٢. ملئ الاستمارة المعدة لذلك	٦ شهادة قيد باللغة الانجليزية

٢٥ جنيه	إحضار الشهادة موقعة ومختومة من الصيدليات التي تم العمل بها	٧ اعتماد شهادة الخبرة
١٠٥ جنية	١. عقد الإيجار أو التملك ٢. ملء الاستمارة ٣. جواب من المنطقة الطبية ٤. لا بد من حضور الصيدلي بنفسه أو توكيل رسمي موثق لأحد الأقارب من الدرجة الأولى	٨ شهادات الموافقة علي اسم الصيدلية
٥٠ جنية	اسم الصيدلية ()	٩ شراء دفاتر فتح صيدلية (الخزانة
٥٠ جنية	١. استمارة من الفرع ٣ نسخ مختومة بختم الصيدلية ٢. مدير الصيدلية مسجل بالنقابة الفرعية بالإسكندرية	١٠ اعتماد ورق الربط علي الفرع
١٩٠ جنية	١. شهادة تخرج مؤقتة (أصل) ٢. صورة بطاقة طبق الأصل ٣. شهادة ميلاد طبق الأصل ٤. صورة مختومة من الكلية ٥. الموقف من التجنيد ٦. دمغة (٢ جنية للإناث) - ٣ جنية للذكور ()	١١ القيد الجديد جامعة حكومية للدفعات الجديدة
٣٠٠ جنية	١. شهادة تخرج مؤقتة (أصل) ٢. صورة بطاقة طبق الأصل ٣. شهادة ميلاد طبق الأصل ٤. صورة مختومة من الكلية ٥. الموقف من التجنيد	١٢ القيد الجديد جامعة خاصة

	<p>٦. شهادة تدريب ٨٠٠ ساعة ٧. شهادة النجاح في مادة التشريعات أصل وصورة ٨. شهادة حسن سير وسلوك من الكلية ٩. أصل وصورة شهادة معادلة المجلس الأعلى للجامعات ١٠. دمغة (٦ جنية للإناث – ٧ جنية للذكور (</p>		
٥٠ جنية	<p>١. توكيل بإسم الأستاذ محمد سامي عبيد ٢. لو أول مرة : شهادة إنهاء التكليف ٣. شهادة خبرة لمدة عام من المنطقة الطبية ٤. صورة البطاقة , كارنيه عام , فرعي , ترخيص مزاوله المهنة</p>	١٣	شهادة عدم امتلاك أكثر من صيدلية (من القاهرة)
١٠٠ جنية موثق ٤٠ جنية عادي بدون توثيق عربي ١٠٠ جنيه للترخيص باللغة الانجليزية	<p>١. صورة البطاقة ٢. صورة الترخيص القديم ٣. صورة شخصية ٤. رسوم :</p>	١٤	الحصول علي مستخرج رسمي من ترخيص مزاوله المهنة من القاهرة
مجاناً	<p>١. صورة البطاقة ٢. إيصال سداد آخر اشتراك للنقابة العامة</p>	١٥	الحصول علي معاش

	<p>٣. رقم حساب احد البنوك التالية :</p> <p>مصر - بنك الإسكندرية - البنك الأهلي</p> <p>١. ملء الاستمارة المعدة لهذا الغرض</p>		
	<p>١. صورة البطاقة</p> <p>٢. تقرير طبي من ٢ أستاذ دكتور (الأصل)</p> <p>(</p> <p>٣. خطاب طلب إعانة يشرح الحالة موجه إلي اتحاد نقابة المهن الطبية</p> <p>٤. عدم الاشتراك في مشروع العلاج (شهادة بذلك).</p>	<p>١٦ الحصول علي إعانة مرضية استثنائية :</p>	
مجانياً	<p>١. كتابة طلب الإعانة</p> <p>٢. صورة البطاقة و الكارنيه العام والفرعي للمتوفي</p> <p>٣. صورة البطاقة للزوجة التي تولت الصراف .</p> <p>٤. أصل شهادة الوفاة لن ترد.</p> <p>٥. سداد اشتراكات النقابة حتي العام الذي يسبق عام الوفاة</p> <p>٦. أصل إعلام الورثة .</p>	<p>١٧ الحصول علي مصاريف الجنازة (مجاناً) وإعانة الوفاة الاستثنائية :</p>	
مجانياً	<p>١. صورة البطاقة</p> <p>٢. صورة ترخيص مزاوله المهنة</p> <p>٣. شهادة إثبات تجنيد</p> <p>٤. تقديم الأوراق بالنقابة العامة</p>	<p>١٨ الحصول علي إعانة التجنيد (مجاناً)</p>	
	<p>١. صورة البطاقة</p>	<p>١٩ الحصول علي إعانة مولود</p>	

	<p>٢. أصل شهادة الميلاد للمولود لن ترد</p> <p>٣. شهادة بعدم الاستفادة من المشروع العلاجي لنفس العام من اتحاد المهن الطبية</p> <p>٤. أصل فاتورة المستشفى مختومة بختم المستشفى (أو مستشفى أو عيادة)</p>		
حسب الدفعة	<p>١. صورة البطاقة</p> <p>٢. صورة شخصية</p> <p>٣. إثبات صلة القرابة بين الصيدلي والمشارك معه بالإضافة إلي رسوم مشروع العلاج .</p>	<p>٢٠ الاشتراك في مشروع العلاج (شهر أكتوبر من كل عام)</p>	
حسب السن	<p>١. صورة البطاقة</p> <p>٢. توقيع التكافل وذلك عن طريق الصيدلي بنفسه</p>	<p>٢١ الاشتراك في مشروع التكافل</p>	
مجاناً	<p>بواسطة المستشار القانوني للنقابة</p>	<p>٢٢ تقديم الاستشارات القانونية:</p>	



التكليف الوزاري

قرار وزير الصحة و السكان بشأن قواعد حركة تكليف الصيدالة

وزير الصحة و السكان

- بعد الإطلاع علي القانون رقم ٢٩ لسنة ١٩٧٤ بشأن تكليف الأطباء والصيدالة وأطباء الأسنان وهيئات التمريض والفنيين والصحيين والفئات الصحية الفنية المساعدة وغيرهم.
- بعد الإطلاع علي قانون نظام العاملين المدنيين بالدولة رقم ٤٧ لسنة ١٩٧٨
- و علي قانون نظام الإدارة المحلية رقم ٤٣ لسنة ١٩٧٩
- و علي قرار رئيس الجمهورية رقم ٢٤٢ لسنة ١٩٩٦ بتنظيم وزارة الصحة و السكان
- و علي القرار الوزاري رقم ١٥٢ لسنة ٢٠٠٦ بإعادة تشكيل لجنة التكليف للأطباء والصيدالة وأطباء الأسنان وهيئات التمريض والفنيين والصحيين والفئات الفنية الطبية المساعدة.

قـرـر

مادة (١): يعمل بالقواعد المرافقة لهذا القرار في شأن قواعد حركة تكليف الصيدالة، ويلغي كل ما يخالفها من قرارات.

مادة (٢): ينشر هذا القرار في الوقائع الرسمية و يعمل به من اليوم التالي لتاريخ نشره.

قواعد حركة تكليف الصيادلة

مادة (١): يتم التكليف علي أساس حركة واحدة في العام تتم في شهر (نوفمبر) سنوياً.

مادة (٢) : يتم توزيع الصيادلة المكلفين من خلال حركة تنسيق عام تتم علي أساس احتياجات الجهات الطالبة وترتيب الرغبات وفقاً لمجموع الدرجات بشهادة التخرج – ويراعي عند التوزيع توحيد النهاية العظمي لمجموع الدرجات علي أساس المجموع الاعتباري ، وذلك تلافياً لتفاوت المجموع من كلية إلي أخرى .

مادة (٣): تعد استمارة رغبات للتقديم لحركة التكليف تضم :

- أ- بيانات عن خريجي الدفعة، من حيث (الاسم – العنوان – التقدير العام – النسبة المئوية – تاريخ التخرج – الكلية – الموقف من التجنيد)
- ب- الرغبات: وتحدد من خلال الطوابع الخاصة بأسماء الإدارات الصحية التابعة لمديريات الشؤون الصحية والهيئات والجهات الراغبة في تكليف الصيادلة لديها والمبينة بدليل التنسيق .

مادة (٤): تعد كراسة (دليل) تنسيق تحتوي علي:

- أ- تعريف بالخدمات المقدمة من الوزارة في المجال العلاجي – الوقائي – الرعاية الصحية الأساسية.
- ب- احتياجات المديريات والهيئات التابعة للوزارة من الصيادلة المكلفين وكذلك الهيئات الخارجية والجامعات والجهات الراغبة في تكليف الصيادلة لديها.

الكتاب السنوي للخريجين

مادة (٥): يتم فتح باب قبول التظلمات من حركة التكاليف لمدة ١٥ يوم من تاريخ إعلان الحركة وذلك للنظر في تعديل التكاليف في الحالات الآتية :-
أ- عدم حصول الصيدلي علي الرغبة التي أبدائها في ظل سماح الاحتياجات والمجموع.

ب- الحالات الاجتماعية الخاصة التي تتعلق بالاستقرار العائلي للمتزوجات بناء علي ما تحدده لجنة التكاليف.

ج- الحالات الصحية للصيدلي والتي تقررها لجنة التكاليف والمؤيدة بقرار من القومسيون الطبي العام .

• ويجب أن تعلن نتيجة التظلمات خلال شهر علي الأكثر من تاريخ قفل باب التظلمات

مادة (٦): ينظر في الطلبات الواردة من الجهات الراغبة في تكاليف الصيدلة لديها خارج نطاق الوحدات التابعة لمديريات الشؤون الصحية بالمحافظات ، بعد إتمام توزيع الصيادلة علي جميع المديريات ، وذلك من خلال حركة إعادة التوزيع في ضوء احتياجات المديريات من الصيادلة المكلفين وموافقة المديريات علي ذلك علي أن يكون ذلك بالأعداد وليس بالأسماء ما عدا المعيدين بالجامعات والمراكز البحثية التابعة لوزارة البحث العلمي والمكلفين علي وزارتي الدفاع والداخلية والجهات ذات الطبيعة الخاصة المماثلة طبقاً لما تحدده لجنة التكاليف . ويصدر بإعادة توزيع هؤلاء الصيادلة علي الجهات المشار إليها قرار من رئيس لجنة التكاليف بعد العرض علي لجنة التكاليف . وفي حالة استغناء أي من تلك الجهات عن الصيدلي المكلف لديها قبل

الكتاب السنوي للخريجين

انتهاء مدة التكاليف، يعود الصيدلي إلى الجهة الأصلية التي وزع عليها ابتداء لاستكمال تكليفه بها.

مادة (٧) : عند إنتهاء مدة أنتداب الصيادلة المكلفين إلي الجهات المشار إليها ، يعود هؤلاء الصيادلة إلي المديریات بالإدارات التي تم توزيعهم عليها .

مادة (٨) : تطبق هذه القواعد علي جميع خريجي الجامعات الحكومية وعلي من يرغب من خريجي الجامعات الخاصة.

مادة (٩) : لا يجوز تعديل التكاليف بين المحافظات إلا بعد مرور سنة علي الأقل من استلام العمل الفعلي.

مادة (١٠) : يجوز إلغاء التكاليف للصيادلة الراغبين في ذلك كما يجوز إعادة تكليفهم مرة أخرى علي نفس الجهة التي تم توزيعه عليها بعد العرض علي لجنة التكاليف ، خلال المدة المقررة للتكاليف طبقاً لأحكام القانون رقم ٢٩ لسنة ١٩٧٤ بشأن تكليف الصيادلة ومن في حكمهم .

بيانات عن مكتب التنسيق ونظام العمل

١. مقر المكتب الرئيسي :-

أ- مستشفى معهد ناصر بالقاهرة: ١٣٥١ كورنيش النيل أغاخان شبرا (القاهرة)

ب- مقر مكاتب التنسيق الفرعية : مديريات الشؤون الصحية بالمحافظات

٢. صرف الأوراق

سيقوم المكتب بصرف مظروف به الأوراق و دليل الصيدلي المتضمن طلب الالتحاق (آخر ورقة بالدليل) و ذلك ابتداء من التاريخ الذي يعلن عنه لبدء صرف الأوراق وطوال المدة المحددة لاستلام الأوراق من الساعة التاسعة صباحاً حتى الساعة الثالثة مساءً. و علي الصيدلي أن يحضر معه عند طلب صرف الأوراق شهادة البكالوريوس (المؤقتة) موضحاً بها المجموع التراكمي للصيدلي والنهائية العظمي للدرجات بالكلية.

٣. مواعيد استلام أوراق التنسيق

يومياً من الساعة التاسعة صباحاً حتى الساعة الثالثة مساءً ووفقاً للمدة المعلنة لاستلام الأوراق.

٤ - تقديم الأوراق

لا تقبل أوراق بالبريد بل تقدم مستوفاة بواسطة الصيدلي أو أحد أقاربه (من الدرجة الأولى مع ما يثبت صلة القرابة) و ذلك مقابل إيصال باستلام الأوراق التالية :-

الكتاب السنوي للخريجين

أ - طلب الالتحاق استمارة رقم (٦٦٦) الموجودة بأخر الدليل ينزع و يرفق بالأوراق بعد استيفائها .

ب — شهادة البكالوريوس (شهادة مؤقتة) موضحاً بها المجموع التراكمي للصيدلي والنهائية العظمي .

ج — بطاقتي الاختيار (الرغبات) وتتكون من بطاقتين أحدهما خاصة بالإدارات الصحية التابعة لمديريات الشئون الصحية بالمحافظات والثانية خاصة بالهيئات والجهات الأخرى.

د — نموذج استيفاء الرغبات مكون من أصل و صورة (يوضع الأصل بالمظروف ويحتفظ الصيدلي الصورة)

هـ — صورة من بطاقة الرقم القومي

٥- لجان استلام أوراق التنسيق

▪ يخصص مكتب التنسيق في مقره بمستشفى معهد ناصر لجان (نوافذ) لتسليم الأوراق والمكاتب الفرعية بمديرية الشئون الصحية بالمحافظات لجان (نوافذ) لتسليم الورق .

▪ المكتب لا يقبل أوراق الصيادلة الحاصلين علي شهادة بكالوريوس الصيدلة من سنوات سابقة عن دفعة مايو ونوفمبر ٢٠٠٧ أو أي جنسيات أخرى غير مصرية .

ملحوظة هامة:

- لا يجوز تصوير طلب الالتحاق الموجود بأخر الدليل حيث لا تقبل الأوراق إلا بالأصل

■ الطريقة الإلكترونية (الإنترنت)

دليل خدمة تكليف الصيدلة عن طريق الإنترنت

يسر وزارة الصحة والسكان بالتعاون مع وزارة الدولة للتنمية الإدارية أن توفر خدمة التقدم لتكليف الصيدلة عن طريق شبكة الإنترنت من خلال بوابة الحكومة الإلكترونية www.egypt.gov.eg مجاناً علي مدار الساعة دون اللجوء إلي الذهاب شخصياً لشراء أو تقديم أوراقك لمكتب التنسيق وذلك خلال الفترة المحددة للتقدم للتكليف الورقي وطبقاً للقواعد المحددة من قبل وزارة الصحة والسكان لتوفير الوقت والجهد والمال .

ان رقمك السري المتوفر في الجامعة التي تخرجت منها هو سبيلك الوحيد لتسجيل رغباتك وقد تم توليده بالحاسب الآلي وأنت أول من يطلع عليه والمسئول الوحيد عن سريةه حتي لا يتمكن غيرك من الإطلاع علي رغباتك أو تعديلها .

الدراسات العليا بالكلية

- تمنح كلية الصيدلة □ جامعة قناة السويس الدرجات الآتية
- ماجستير في العلوم الصيدليه تخصص الكيمياء العضوية
- ماجستير في العلوم الصيدليه تخصص الصيدلانيات
- ماجستير في العلوم الصيدليه تخصص الميكروبيولوجي
- ماجستير في العلوم الصيدليه تخصص الكيمياء الصيدلية
- ماجستير في العلوم الصيدليه تخصص اقربازين
- ماجستير في العلوم الصيدليه تخصص الأدوية والسموم
- ماجستير في العلوم الصيدليه تخصص الكيمياء التحليلية
- ماجستير في العلوم الصيدليه تخصص الكيمياء الحيوية
- دكتوراه الفلسفه في العلوم الصيدليه تخصص الكيمياء العضوية
- دكتوراه الفلسفه في العلوم الصيدليه تخصص الصيدلانيات
- دكتوراه الفلسفه في العلوم الصيدليه تخصص الميكروبيولوجي
والمناعة
- دكتوراه الفلسفه في العلوم الصيدليه تخصص الكيمياء الصيدلية
- دكتوراه الفلسفه في العلوم الصيدليه تخصص الاقربازين
- دكتوراه الفلسفه في العلوم الصيدليه تخصص الأدوية والسموم
- دكتوراه الفلسفه في العلوم الصيدليه تخصص الكيمياء التحليلية

الكتاب السنوي للخريجين

- دكتوراه الفلسفه في العلوم الصيدليه تخصص الكيمياء الحيوية
- الماجستير المهني (دكتور الصيدلة Pharm D - مراقبة الجودة الصيدلية - ادارة الاعمال الصيدلية - التغذية الاكلينيكية)
- دبلومات الدراسات العليا التخصصية في (التحليل الاكلينيكي و الكيمياء الحيوي - المعلوماتية الحيوية - تصميم الادوية - الصيدلة الصناعية - النواتج الطبيعية □ الصيدلة الاكلينيكية □ صيدلة المستشفيات □ مستحضرات التجميل)

و رابط التسجيل الالكتروني هو :

http://mis.suez.edu.eg/umis/Registration/register_mis.aspx

اعلانات هامة



كلية الصيدلة جامعة قناة السويس



**تعليق كلية الصيدلة جامعة قناة السويس عدو فتح باب الالتحاق
ببرامو الدراسات العليا للعام الأكاديمي ٢٠٢٣/٢٠٢٢**

ببرنامج الدبلومات التخصصية برنامج أكاديمي لمدة عام

المصروفات	الاسم	اسم الدبلومة
٣٧٥٠	الكيمياء الحيوية	التحليل الأكتينيمي والكيمياء الحيوي Clinical and Biochemical Analysis
١٨٠٠	الكيمياء الطبية	Drug Design تصميم الأدوية
٤٠٤٠	الصيدلانيات	Industrial pharmacy الصيدلة الصناعية
٣٦٠٠	الصيدلانيات	Hospital pharmacy صيدلة المستشفيات
٣٦٠٠	الصيدلانيات	Cosmetics مستحضرات التجميل
٤٠٤٠	الميكروبيولوجي	Biotechnology التكنولوجيا الحيوية
٨٠٠٠	الممارسة الصيدلانية	Clinical pharmacy الصيدلة الاكلينيكية
٣٦٠٠	العقاقير	Natural products النواتج الطبيعية
٣٧٥٠	الأدوية و السموم	السموم والتحليل الكيميائي الشرعي Toxicology and Forensic Chemical Analysis
٣٦٠٠	الكيمياء العضوية الصيدلانية	دبلوم تكنولوجيا تخليق الخادما التوائية Pharmaceutical Raw Material Synthesis Technology

آخر موعد للتقديم ١٥ سبتمبر ٢٠٢٢ من خلال الموقع الآتي

http://es-mis.suez.edu.eg/mis_service/

فأتم بعمل عميد الكلية
أ.د / دينا محمد علي

رئيس الجامعة
أ.د / ناصر منور

وكيل الكلية لشؤون الدراسات العليا والبحوث
أ.د / أماني كمال

بأتم رئيس الجامعة لشؤون الدراسات العليا والبحوث
أ.د / ماحدة محمد هجرس

إعلان هام
فتح باب الالتحاق
للعلم الجامعي ٢٠٢٢/٢٠٢٣



جامعة قناة السويس
كلية الصيدلة
قسم الكيمياء الحيوية

الماجستير المهني في التغذية الإكلينيكية (برنامج أكاديمي لمدة عامين)

التعريف بالبرنامج

- 1- يهدف البرنامج لتطوير المعارف والمهارات لخريجي الصيدلة في مجال التغذية الإكلينيكية وعلم التغذية.
- 2- إكساب خريجي البرنامج المهارات اللازمة للتعامل مع الحالات المرتبطة بنمط الحياة مثل السمنة وأمراض القلب والأوعية الدموية والسكري وترقق العظام.
- 3- إكساب خريجي البرنامج القدرة على تحديد النمط الغذائي الصحي للحالات الطبية والجراحية المزمنة والحادة و أيضاً الوقاية من سوء التغذية المرتبط بالأمراض وعلاجها.

شروط الالتحاق بالبرنامج

- أن يكون الطالب حاصلاً على درجة بكالوريوس بتقدير عام جيد على الأقل (C).
- يجوز لمجلس الدراسات العليا قبول الحاصلين على تقدير (مقبول) في المرحلة الجامعية الأولى في حالة الحصول على دبلوم أكاديمي في التخصص بتقدير جيد على الأقل.
- ولمجلس الدراسات العليا بناء على توصية مجلس القسم وموافقة مجلس الكلية إضافة شروط أخرى يراها ضرورية.

محتوى البرنامج

- دراسة ٥٢ ساعة معتمدة والنجاح في جميع المقررات بتقدير D محسوبة على أساس حساب المعدل التراكمي.
- 1. العام الأول:
٢٢ ساعة معتمدة (١٨ ساعة نظري + ٤ ساعات عملي)
- 2. العام الثاني:
٢٤ ساعة معتمدة (١٤ ساعة نظري + ١٠ ساعات عملي)
- 3. مشروع بحثي (٦ ساعات)
- تدريب عملي ملميز تحت إشراف استاذة متخصصين في مجال التغذية الإكلينيكية، في مصر.

خصم ٣٥٪ للمجموعات من جهة العمل الواحدة على أن لا يقل عدد أفراد المجموعة عن ١٠ أفراد بذات البرنامج

كيفية الالتحاق بالبرنامج:

بداية التسجيل: ١ أغسطس ٢٠٢٢ آخر موعد للتسجيل: ١٥/سبتمبر ٢٠٢٢
عن طريق التسجيل على الرابط التالي http://es-mis.suez.edu.eg/mis_service/

المصروفات الدراسية: سعر الساعة المعتمدة ٣٠٠ جنيه مصري إجمالي المبلغ ١٥٦٠٠ جنية علي السنتين

منسق البرنامج: أ.د/ دينا محمد علي أبو المعاطي Phone: 01223983096

شؤون دراسات عليا: أ. الفت 01228653195

قائم بعمل عميد الكلية

أ.د/ دينا محمد علي

رئيس الجامعة

أ.د/ ناصر مندور

وكيل الكلية لشؤون الدراسات العليا والبحوث

أ.د/ أماني كمال

نائب رئيس الجامعة لشؤون الدراسات العليا والبحوث

أ.د/ ماجدة محمد هجرس

الكتاب السنوي للخريجين



جامعة قناة السويس
كلية الصيدلة

برنامج دكتور الصيدلة (Pharm D - Doctor of Pharmacy) [برنامج أكاديمي لمدة عامين]

أهداف البرنامج

١. المواثمة بين ما يتم دراسته في التعليم الصيدلي و ما هو موجود في المجال العملي
٢. تطبيق ما تم اكتسابه من آليات و تقنيات في تنمية المهنة و ممارستها المختلفة
٣. تيسير السبل للتعاون و التعامل مع الفئات الأخرى المنوطة بالعمل الطبي
٤. اتخاذ القرار العلمي و العملي الصائب اعتمادا علي المعلومات المكتسبة
٥. تعلم كيفية استخدام السبل المعرفية و التكنولوجية المتاحة و استنباط طرق جديدة
٦. خدمة المريض و المجتمع

محتوى البرنامج

• يجب دراسة ٥٧ ساعة معتمدة والنجاح في جميع المقررات بتقدير D محسوبة على أساس حساب المعدل التراكمي.

شروط الالتحاق بالبرنامج

- أن يكون الطالب حاصلاً على درجة بكالوريوس الصيدلة من إحدى الجامعات أو المعاهد المعترف بها من المجلس الأعلى للجامعات بتقدير عام جيد على الأقل (C).
- ولمجلس الدراسات العليا بناء على توصية مجلس القسم وموافقة مجلس الكلية إضافة شروط أخرى يراها ضرورية.

المصروفات الدراسية: ٢٨٥٠٠ جنيه + مصاريف الإدارية تسدد على أقساط

خصم ٢٥٪ للمجموعات من جهة العمل الواحدة على أن لا يقل عدد أفراد المجموعة عن ١٠ أفراد بذات البرنامج

كيفية الالتحاق بالبرنامج:

بداية التسجيل ١ اغسطس ٢٠٢٢ آخر موعد للتسجيل: ١٥/سبتمبر ٢٠٢٢

عن طريق التسجيل على الرابط التالي

http://mis.suez.edu.eg/umis/Registration/register_mis.aspx

لمزيد من المعلومات : منسق البرنامج : د/ ياسمين عبد العزيز

جروب البرنامج علي الفيسبوك Professional pharmD degree- SCU 2022/2023

قائم بعمل عميد الكلية

أ.د. دينا محمد علي

رئيس الجامعة

أ.د. ناصر مندور

وكيل الكلية لشئون الدراسات العليا والبحوث

أ.د. امانى كمال

نائب رئيس الجامعة لشئون الدراسات العليا والبحوث

أ.د. ماجدة محمد هجرس



جامعة قناة السويس
كلية الصيدلة
قسم الكيمياء التحليلية

الماجستير المهني في مراقبة الجودة الصيدلانية [برنامج أكاديمي لمدة عامين]

التعريف بالبرنامج

- يتيح البرنامج للطلاب دراسة العلوم وتطبيق التقنيات الحديثة والتقليدية لتحليل المنتجات الصيدلانية على مستوى متقدم.
- يوفر البرنامج الطلاب المعرفة والخبرة التي تساعدهم في اكتشاف وتطوير طرق تحليل حديثة للرقابة علي الأدوية وتقديم بيانات تنظيمية لضمان سلامة المنتج.
- يؤهل البرنامج الخريجين للمنافسة والعمل في مجال الصناعات الدوائية خاصة مجال مراقبة الجودة وضمان جودة الأدوية.

شروط الالتحاق بالبرنامج

- أن يكون الطالب حاصلًا على درجة بكالوريوس الصيدلة من إحدى الجامعات أو المعاهد المعترف بها من المجلس الأعلى للجامعات بتقدير عام جيد على الأقل (C).
- يجوز لمجلس الدراسات العليا قبول الحاصلين على تقدير (مقبول) في المرحلة الجامعية الأولى في حالة الحصول على دبلوم أكاديمي في التخصص بتقدير جيد على الأقل.
- ولمجلس الدراسات العليا بناء على توصية مجلس القسم وموافقة مجلس الكلية إضافة شروط أخرى يراها ضرورية.

محتوى البرنامج

- يجب دراسة ٤٢ ساعة معتمدة والنجاح في جميع المقررات بتقدير D محسوبة على أساس حساب المعدل التراكمي.
- ١. العام الأول:
٢٠ ساعة معتمدة (١٦ ساعة نظري + ٨ ساعات عملي)
- ٢. العام الثاني:
١٦ ساعة معتمدة (١٤ ساعة نظري + ٤ ساعات عملي)
- ٣. مشروع بحثي: (٦ ساعات)

المصروفات الدراسية: سعر الساعة المعتمدة ٣٠٠ جنيه مصري إجمالي المبلغ ١٢٦٠٠ جنيه علي سنتين

خصم ٢٥٪ للمجموعات من جهة العمل الواحدة على أن لا يقل عدد أفراد المجموعة عن ١٠ أفراد بذات البرنامج

كيفية الالتحاق بالبرنامج:

بداية التسجيل: ١ اغسطس ٢٠٢٢
آخر موعد للتسجيل: ١٥/سبتمبر ٢٠٢٢
عن طريق التسجيل علي الرابط التالي
http://es-mis.suez.edu.eg/mis_service/

لمزيد من المعلومات : منسق البرنامج: ا.د./ غادة مكاي حداد: ٠١٢٢٣٣٥٧٥٩

قائم بعمل عميد الكلية

ا.د./ دينا محمد علي

رئيس الجامعة

ا.د./ ناصر مندور

وكيل الكلية لشئون الدراسات العليا والبحوث

ا.د./ امانى كمال

نائب رئيس الجامعة لشئون الدراسات العليا والبحوث

ا.د./ ماجدة محمد هجرس



كلية الصيدلة جامعة قناة السويس



المستندات المطلوبة للالتحاق ببرامج الدراسات العليا

١. استمارة التسجيل الالكتروني من على الموقع الالكتروني (٣ صور)
http://es-mis.suez.edu.eg/mis_service/
٢. شهادة البكالوريوس (اصل + صورتين)
٣. بيان الدرجات (اصل)
٤. شهادة معادلة (بالنسبة للجامعات الخاصة)
٥. (٢) صورة بطاقة الرقم القومي
٦. موافقة جهة العمل علي التفرغ اللازم (اصل + صورته)
٧. شهادة ميلاد (اصل + صورتين)
٨. عدد (٦) صور شخصية
٩. عدد (٢) ملف بلاستيك + دوسيه قابل للتخريم
١٠. اقرار بعدم تسجيله في اي جامعة اخري
١١. شهادة الخدمة العسكرية بالنسبة للذكور (اصل + صورتين)
١٢. المصروفات الدراسية بعد القبول

قائم بعمل عميد الكلية

ا.د. / دينا محمد على

وكيل الكلية

لشئون الدراسات العليا والبحوث

ا.د. / أماني كمال





جامعة قناة السويس
كلية الصيدلة

برنامج الماجستير المهني في إدارة الأعمال الصيدلانية
(برنامج أكاديمي لمدة عامين)

يتيح البرنامج للخريج العديد من الوظائف في المجالات التالية:

- محلل أبحاث السوق الصيدلانية
- مبيعات الأدوية والتسويق
- إدارة سلاسل الإمداد والتموين الصيدلانية

- إدارة الأدوية في المستشفيات
- الإدارة التنظيمية الصيدلانية
- إدارة الصادرات الدولية وضمان الجودة

- إدارة الموارد البشرية
- إدارة إنتاج وتطوير و تخطيط
- المستحضرات الصيدلانية

شروط الالتحاق بالبرنامج

• أن يكون الطالب حاصلًا على درجة بكالوريوس الصيدلة من إحدى الجامعات أو المعاهد المعترف بها من المجلس الأعلى للجامعات بتقدير عام جيد على الأقل (C).

• يجوز لمجلس الدراسات العليا قبول الحاصلين على تقدير (مقبول) في المرحلة الجامعية الأولى في حالة الحصول على دبلوم أكاديمي في التخصص بتقدير جيد على الأقل.

• ولمجلس الدراسات العليا بناءً على توصية مجلس القسم وموافقة مجلس الكلية إضافة شروط أخرى يراها ضرورية.

محتوى البرنامج

• يجب دراسة ٤٦ ساعة معتمدة والنجاح في جميع المقررات بتقدير D محسوبة على أساس حساب المعدل التراكمي.

١. العام الأول:
١٨ ساعة معتمدة (١٦ ساعة نظري + ٢ ساعات عملي)

٢. العام الثاني:
٢٢ ساعة معتمدة (١٦ ساعة نظري + ٦ ساعات عملي)

٣. مشروع بحثي، (٦ ساعات)

المصروفات الدراسية: سعر الساعة المعتمدة ٢٥٠ جنيه مصري إجمالي المبلغ ١٦١٠٠ جنيه علي السنتين

خصم ٢٥٪ للمجموعات من جهة العمل الواحدة على أن لا يقل عدد أفراد المجموعة عن ١٠ أفراد بذات البرنامج

كيفية الالتحاق بالبرنامج:

بداية التسجيل: ١ اغسطس ٢٠٢٢
آخر موعد للتسجيل: ١٥ سبتمبر ٢٠٢٢

عن طريق التسجيل على الرابط التالي
http://mis.suez.edu.eg/umis/Registration/register_mis.aspx

لمزيد من المعلومات : منسق البرنامج: أ.د/ راندا على عبد السلام 01229446465
Phone: 01229446465

Join our group on Facebook:
<https://www.facebook.com/groups/974540966454426/permalink/974540969787759/>

قائم بعمل عميد الكلية

أ.د. / دينا محمد علي

رئيس الجامعة

أ.د. / ناصر مندور

وكيل الكلية لشئون الدراسات العليا والبحوث

أ.د. / امانى كمال

نائب رئيس الجامعة لشئون الدراسات العليا والبحوث

أ.د. / ماجدة محمد هجرس



كلية الصيدلة جامعة قناة السويس



تعلن كلية الصيدلة جامعة قناة السويس عن فتح باب الالتحاق
ببرامج الدراسات العليا للعام الأكاديمي ٢٠٢٢/٢٠٢٣

برنامج الماجستير والدكتوراه الإكاديمي في التخصصات التالية

مصرفات الدكتوراه	مصرفات الماجستير	القسم
١٩٢٠٠ جنيه مصري	١٤٨٠٠ جنيه مصري	قسم الصيدلانيات والصيدلة الصناعية
١٩٢٠٠ جنيه مصري	١٤٨٠٠ جنيه مصري	قسم الادوية والسموم
١٩٢٠٠ جنيه مصري	١٤٨٠٠ جنيه مصري	قسم العقاقير
١٩٢٠٠ جنيه مصري	١٤٨٠٠ جنيه مصري	قسم الميكروبيولوجي والمناعة
١٩٢٠٠ جنيه مصري	١٤٨٠٠ جنيه مصري	قسم الكيمياء التحليلية الصيدلانية
١٩٢٠٠ جنيه مصري	١٤٨٠٠ جنيه مصري	قسم الكيمياء الحيوية والبيولوجيا الجزيئية
١٩٢٠٠ جنيه مصري	١٤٨٠٠ جنيه مصري	قسم الكيمياء العضوية الصيدلانية

آخر موعد للتقديم ١٥ سبتمبر ٢٠٢٢ من خلال الموقع الإلكتروني

http://es-mis.suez.edu.eg/mis_service/

قائم بعمل عميد الكلية
ا.د. دينا محمد علي

رئيس الجامعة
ا.د. ناصر مندور

وكيل الكلية لشئون الدراسات العليا والبحوث
ا.د. امانى كمال

نائب رئيس الجامعة لشئون الدراسات العليا والبحوث
ا.د. ماجدة محمد هجرس

مجالات عمل الصيادلة

مرحلة بعد التخرج هي تحدى من نوع جديد يواجه الصيدلي حيث يبدأ الصيدلي الخريج يعد العده لمواجهة الحياه العملية.

المجال الصيدلى حاليا يوجد به عدد من الفرص و أهمها هو

- ١- العمل فى الصيدليات
- ٢- العمل فى شركات الأدوية (ليس المصنع) كمندوب دعايه فى مجال التسويق الدوائى
- ٣- العمل فى مصانع الأدوية
- ٤- العمل فى الحكومه كموظف فى وزاره الصحه (التكاليف)

المتطلبات الوظيفية	العيوب	المميزات	طبيعة العمل	
<p>١- أن يكون صيدلي حاصل على بكالوريوس الصيدلة ويحمل كارنيه نقابه الصيادله و كارنيه مزاوله المهنة من وزاره الصحه (صيدلى ثان) و يلاحظ أن الخبره ليست مهمه بدرجة كبيره لأن عاده ما تقوم الصيدليه بتدريب الصيدلى على العمل</p>	<p>١- عائد مادي ضعيف نسبيا لذلك يحتاج الصيدلى للعمل ساعات كثيره فى اليوم لتحقيق دخل كبير.</p>	<p>١-الألمام بكل الأدوية الموجودة فى السوق الدوائى ٢- تعلم التواصل و التفاهم مع جمهور المرضى و هو أمر ليس بالهين إكتسابه لأنه يحتاج إلى صبر من نوع خاص و طريقه تحاور ذكيه ٣- يؤهل الصيدلى فيما بعد لأفتتاح صيدليته الخاصه ٤- الألمام بطبيعه العمل التجارى و المالى مع الشركات الموزعه للأدويه ٥- إكتساب خبره ممتازه حول كيفية صرف الأدوية العلاجيه دون الرجوع للطبيب من خلال تشخيص مبسط لشكوى المريض وهو ما يعرف بال OTC</p>	<p>١- يقوم الصيدلى بصرف العلاج والأدويه فى الصيدلية للمرضى كذلك يقوم بتقديم خدمات أخرى مثل قياس الضغط و السكر و الوزن . ٢- يقوم الصيدلى بإرشاد المريض بطريقه تعاطى الدواء و يحذره من الأعراض الجانبيه المتوقعه أو التعارضات الدوائيه المحتمل.</p>	<p>١- العمل فى الصيدلية</p>
<p>١- صيدلى خريج حاصل على بكالوريوس الصيدله ٢- لباقة فى الحديث</p>	<p>١- مهنة مرهقه إلى حد كبير</p>	<p>١- دخل مالى كبير ٢- إكتساب</p>	<p>١- ضمان التسويق والدعايه لأدويه معينه تقوم الشركه التى يعمل بها بإسناد مهمه تنشيطها إليه</p>	<p>٢- العمل فى شركات الأدوية كمنسوب</p>

<p>٣- يفضل أن يكون مقبول شكليا أو وسيم</p> <p>(تقوم الشركة بتدريب الصيدلي على مهارات التسويق و الدعايه و منافسه الشركات الأخرى وهي كورسات تدريبيه مكلفه جدا)</p>		<p>مهارات خاصه مثل طريقه التهاور اللبقه مع الأطباء و خصوصا مهارات الأفتاع</p>	<p>٢- زياره الأطباء في عياداتهم الخاصه لأفتاعهم بطريقه أو بأخرى بوصف أو كتابه دواء الشركه</p> <p>٣- زياره المستشفيات و المسنوصفات و الصيدليات لنفس السبب السابق</p> <p>٤- ضمان تحقيق معدل دخل مالي معين أو ما يعرف بال TARGET) كل شركه يكون عندها هدف أو معدل مبيعات مادي يراد تحقيقه (</p> <p>٥- يتابع الصيدلي الأدوية المنافسه لدواء شركته</p>	<p>دعايه أو تسويق</p>
<p>١-الخبره مهمه إلى حد كبير جدا</p>	<p>١-مهنة مرهقه و يقع على عاتق الصيدلي مسؤليه كبيره لأن أى خطأ فى خطوات متابعه التصنيع قد يسبب خساره ماليه مهوله للمصنع .</p>	<p>١-حيث يكتسب الصيدلي خبره نادره فى هذا المجال</p> <p>٢-دخل جيد إلى حد كبير و يزداد بمرور الوقت</p> <p>٣-مجال متجدد بإستمرار حيث يكون الصيدلي ملما بأخر و أحدث التقنيات العلميه فى</p>	<p>دور الصيدلي هنا يعتمد على مكانه داخل المصنع فالأعمال المتاحة قد تكون</p> <p>١- فى قسم الأنتاج (مختص بخطوات تصنيع الدواء و تعبئته تبعا لخطوات محدد)</p> <p>٢- و قسم الجوده و الرقابه عليها (مختص بالتأكد من جوده التصنيع الدوائى و التأكد من</p>	<p>٣- العمل فى مصانع الأدوية</p>

		التصنيع الدوائي	الأمان و الفاعليه الدوائيه طبقا لمعايير محدده)	
الوظيفة ا إجباريه كتكليف لمده سنه ثم يحق للصيدلى الأستمرار كموظف بعدها إذا أراد (و تتم من خلال الأداره المركزيه لشئون الصيدله)	1- دخل ضئيل جدا	1- دخل شهرى ثابت و مضمون بأمر الله 2- معاش و تأمين إجتماعى 3- تأمين صحى 4- وظيفه ثابتة فى الحكومه 5- يرتقى الصيدلى فى وظائف الوزاره بمرور الوقت	عاده يكون العمل داخل مستشفيات وزراه الصحه و التأمين الصحى متعلقا بتوفي الدواء للمستشفى و تقديم سجلات لمعدل صرف تلك الأدوية للحكومه كذلك يتسلم الصيدلى أحد تلك العهد (عهد الصيدليه الخارجيه للمستشفى , عهد الصيدليه الخارجيه , عهد مخزن المستشفى الدوائى , عهد الادويه المخدرة الخ)	4- العمل فى الحكومه كموظف فى وزاره الصحه) التكليف

عيد العلم



في إطار جهود جامعة قناة السويس المتواصلة لإعلاء قيمة النبوغ و التفوق العلمي فإنها تحتفل بعيد العلم و الذي تحرص الجامعة على الاحتفاء به كل عام لتكريم صفوة من أبنائها طلاب الدراسات العليا و أوائل الخريجين و أعضاء هيئة التدريس الذين بلغوا سن السبعين و الحاصلين على جوائز أو براءات اختراع و السادة الأساتذة عمداء و وكلاء الكليات الذين تركوا مناصبهم و كذلك الزملاء العلماء الذين رحلوا خلال هذا العام.

و يتم تسليم دليل يشتمل على أسماء و صور الطلاب العشر الأوائل و طلاب الدراسات العليا على مستوى كليات الجامعة في قطاعاتها المختلفة.
ومن الأهداف التي يرمى لها الاحتفال بعيد العلم هو تقديم نموذج يحتذى به و قدوة لأبنائنا الطلاب لحثهم علي بذل المزيد من الجهد و العرق في تحصيل العلم و المحافظة علي الأمانة العلمية المتوارثة للنهوض بمصرنا الحبيبة.

للاتصال والمراسلة

إدارة الجامعة : جمهورية مصر العربية

إدارة الكلية : كلية الصيدلة – جامعة قناة السويس – جمهورية
مصر العربية

رقم بريدي : ٤١٥٢٢ - الإسماعيلية

تليفون الجامعة : 3200125 – 3223007 / 064

تليفون الكلية : ٠٦٤٣٢٣٠٧٤١

فاكس : ٠٦٤٣٢٣٠٧٤١

موقع الجامعة : <http://scuegypt.edu.eg/>

موقع الكلية :

<http://scuegypt.edu.eg/>

و يمكنكم زيارة صفحتنا على موقع التواصل الاجتماعي على facebook :
رابطة خريجي كلية الصيدلة - جامعة قناة السويس



صورة جماعية لبعض خريجي الكلية

