



كلية الصيدلة جامعة قناة السويس

دليل الطالب

لبرنامج بكالوريوس الصيدلة

(فارم دي) 2022-2021

محتويات الدليل

| الصفحة | الموضوع | |
|--------|--------------------------------------------------------------------------|----|
| 4 | كلمة السيد الاستاذ الدكتور / عميد الكلية | 1 |
| 5 | كلمة السيد الاستاذ الدكتور/ وكيل الكلية لشئون التعليم والطلاب | 2 |
| 6 | كلمة السيد الاستاذ الدكتور/ وكيل الكلية لشئون الدراسات العليا والبحوث | 3 |
| 7 | كلمة السيد الاستاذ الدكتور/ وكيل الكلية لشئون خدمة المجتمع وتنمية البيئة | 4 |
| 8 | جامعة قناة السويس فى سطور | 5 |
| 9 | كلية الصيدلة فى سطور | 6 |
| 11 | رؤية الكلية - رسالة الكلية - اهداف الكلية | 7 |
| 12 | مبانى وإنشاءات الكلية | 8 |
| 13 | مراكز و وحدات العملية التعليمية | 9 |
| 15 | الاقسام العلمية | 10 |
| 23 | برنامج بكالوريوس الصيدلة - فارم دي | 11 |
| 25 | نظام الدراسة | 12 |
| 62 | شئون الطلاب تعليم و الطلاب | 13 |
| 75 | التدريب الصيفى الميدانى | 14 |
| 79 | رعاية الطلاب بالكلية | 15 |
| 85 | الرعاية الطبية - شئون الخريجين بالكلية | 16 |
| 87 | ارشادات هامة للطلاب الجدد | 17 |
| 88 | للاتصال والمراسلة | 18 |



مدخل جامعة قناة السويس بالإسماعيلية



مبنى كلية الصيدلة

كلمة الأستاذة الدكتورة/ دينا محمد علي

قائم بأعمال عميد الكلية

أبنائي و بناتي طلبة و طالبات كلية الصيدلة

يسعدني أن أتقدم بخالص تهننتي القلبية بمناسبة بدء العام الجامعي الجديد و بتفوقكم الباهر الذي أهلكم للالتحاق بكليتنا الغالية ... ابنائي الاحباب انتم أمل الحاضر و بناء المستقبل وفقكم الله و جعلكم ذخرا للوطن

قائم بأعمال عميد الكلية

أ.د./ دينا محمد علي

أبنائي وبناتي طلبة وطالبات كلية الصيدلة

كل عام وأنتم بخير بمناسبة العام الجامعي الجديد وأرحب بكم في كليتنا الموقرة وادعوا الله أن يجعل هذا العام مليئا بالتفوق والتقدم والرقى

ان العلم هو سبيل التقدم ويعد أساسا جوهريا في التنمية الاقتصادية و الاجتماعية التي نسعى اليها .

ولذا اخذ قطاع شئون التعليم والطلاب على عاتقه القيام بدور فعال في التشجيع والابتكار ولذا أدعوكم للمشاركة الجادة في الأنشطة الطلابية المختلفة التي تحرص الكلية على توفيرها حتى تستطيعوا أن تكونوا على مستوى شرف الانتماء إلى مصر الحبيبة.

مع أطيب تمنياتي لكم بعام دراسي موفق بإذن الله

ا.د/ غادة مكايي حداد

وكيل الكلية لشئون التعليم والطلاب

أبنائي وبناتي الأعزاء.....طلبة وطالبات كلية الصيدلة .

تحية وتهنئة عطرة فى مستهل عامكم الجامعى الجديد ومرحبا بكم فى بيتكم الجديد كلية الصيدلة أحد أعرق وأرقى قلاع العلم كما يطيب لى أن أوصيكم بالجد والاجتهاد والعمل الدؤوف لتحصيل العلم النافع الذى يخدم وطننا العزيز والتمسك بالسلوك القويم الراقى الذى يعكس الانتماء والحب لهذا الصرح العلمى العريق .كما أوصيكم بالمشاركة الفعالة فى مختلف الأنشطة الطلابية بمختلف أنواعها التى تصقل الشخصية وتنمى فىكم ملكة الإبداع والابتكار.

مع خالص تمنياتى لكم جميعاً بالتوفيق والنجاح الباهر

أ.د /أماني كمال ابراهيم

وكيل الكلية لشئون الدراسات العليا والبحوث

أبنائي وبناتي طلاب كلية الصيدلة.....

يطيب لي بمناسبة العام الدراسي الجديد أن أرحب بكم في كلية الصيدلة متمنيا لكم عاماً دراسياً موفقاً وأن تستمروا في مسيرة التفوق والالتزام بالتقاليد الجامعية فأنتم دعامة قوية بتفوقكم ونبوغكم البناء لهذا الوطن المعطاء . أتمنى لكم مستقبلاً باهراً وعملاً حافلاً بالعلم والأمل.

أدعوا الله أن يجعل عامكم هذا موفقاً مكثراً بالنجاح والتفوق

أ.د/ اسماعيل عوض الله دهشان

وكيل الكلية لشئون خدمة المجتمع وتنمية البيئة

جامعة قناة السويس في سطور

كان لإنشاء جامعة قناة السويس فلسفة متميزة عن باقي جامعات جمهورية مصر العربية بأنها جامعة متوجهة للمجتمع وهي تخدم منطقة غالية من ارض مصر ، فقد تم إنشاء جامعة قناة السويس بالقرار الجمهوري رقم 93 لسنة 1976 م واستقبلت أول دفعة من طلابها في العام التالي 1977 م . و تضم الجامعة الكليات التالية:

أولاً : محافظة الإسماعيلية:

- 1- كلية العلوم
- 2- كلية الزراعة
- 3- كلية التربية
- 4- كلية الطب البشرى
- 5- كلية الطب البيطري
- 6- كلية التجارة
- 7- كلية الأسنان
- 8- كلية الحاسبات و المعلومات
- 9- كلية الصيدلة
- 10- كلية السياحة والفنادق
- 11- كلية الآداب
- 12- كلية التمريض
- 13- كلية الهندسة
- 14- كلية الالسن
- 15- كلية التربية الرياضية

ثانياً : شمال سيناء:-

1. كلية التربية
2. كلية العلوم الزراعية البيئية

كلية الصيدلة فى سطور

- أنشئت الكلية و بدأت الدراسة فى سنة 1993 و تخرجت أول دفعة سنة 1998.

♣ عمداء الكلية ♣

| | |
|--------------------------------|-----------------------------------------------|
| أ.د./ مروان مروان محمد شبانه | عميد الكلية من 1993- 2000 |
| أ.د./ مصطفى كامل محمد مصباح | عميد الكلية من 2000-2004. |
| أ.د./ صلاح الدين محمد عبد الله | عميد الكلية من 2004-2007 |
| أ.د./ حسين عبد المنعم سعودي | عميد الكلية من 2007-2010. |
| أ.د./ ممدوح مصطفى سيد غراب | عميد الكلية من 2010 حتى 2011. |
| أ.د./ هاشم عبد الحليم حسانين | عميد الكلية من 2011 حتى 2015. |
| أ.د. ياسر محمد أحمد مصطفى | عميد الكلية من 2015 حتى 2021 |
| أ.د. دينا محمد علي | قائم بأعمال عميد الكلية من مارس 2021 حتى الان |

مقدمة

فى إطار السعى المستمر للكلية الى تطوير الأداء العلمى والعملى ومواكبة التطور العالمى والتقدم العلمى والتكنولوجى فى جميع سبل الحياة .

تسعى كلية الصيدلة - جامعة قناة السويس الى الإرتقاء بأبنائها الطلاب وتقديم خدمة متميزة تتماشى مع مايتطلبه العصر من متطلبات لخدمة العملية الطبية وما يتطلبه ذلك من تغيير لذا قامت الكلية ببدأ الدراسة ببرنامج الصيدلة الإكلينيكية (بنظام الساعات المعتمدة) يهدف البرنامج الجديد الى تحقيق الرؤية المستقبلية للكلية والتي تتمثل فى تخريج صيدلى على المستوى العالمى يستوعب التقدم العلمى الحديث ويستطيع أن يطوعها للإستخدام فى مجالات صيدلية متطورة غير تقليدية ، هذا بالإضافة الى خلق جو علمى مناسب يجعل الكلية مركزا متميزا ويرتبط برنامج الدراسة باحتياج سوق العمل ، حيث أن نظام الدراسة ومحتويات المقررات المطروحة والمواكبة لمثيلاتها فى الجامعات على مستوى العالم يضمن تزويد الطلاب المتميزين الدارسين بهذا البرنامج بمهارات الابتكار والتعبير وقدرات التخطيط والوصول الى المستوى العلمى الذى يؤهله الى ممارسة مهنة الصيدلة داخليا وخارجيا ، هذا بالإضافة الى تميزه فى مجالات التصميمات والإكتشافات الدوائية وتوكيد جودتها طبقا للمعايير العالمية ، والبرنامج الجديد والذى تم تطبيقه من العام الماضى كاف ووافى لإعداد ذلك الخريج .

قائم بأعمال عميد الكلية:

أ.د. دينا محمد علي

رؤية الكلية

تسعى كلية الصيدلة- جامعة قناة السويس لأن تكون إحدى الكليات الرائدة في مجال الصيدلة على المستوى المحلى و الإقليمي و العالمى وأن تحظى بقدرة تنافسية من حيث جودة التعليم و الأبحاث العلمية و خدمة المجتمع المدنى

رسالة الكلية

تهدف كلية الصيدلة – جامعة قناة السويس إلى تخريج طلاب ذوى قدرة تنافسية عالية على المستوى المحلى و الإقليمي وذلك بأن توفر لطلابها تعليماً صيدلياً متميزاً و مستمراً، كما تهدف إلى المساهمة في تنمية المجتمع المحلى و الإقليمي من خلال مواكبة منظومة البحث العلمي، وتهتم الكلية بترسيخ مبادئ و آداب و أخلاقيات مهنة الصيدلة في خريجها

أهداف الكلية

- تطوير برامج و مقررات مرحلة البكالوريوس
- تطوير فرص التعلم و اساليب التعليم و التسهيلات الداعمة
- اكتساب ثقة المجتمع الداخلي و الخارجي في الكلية و الارتقاء بمستوى الطلاب و الخريجين
- الارتقاء بمستوى اعضاء هيئة التدريس و الهيئة المعاونة
- تطوير و اعتماد برامج الدراسات العليا
- الارتقاء بمستوى البحث العلمي و الانشطة العلمية
- مساهمة البحث العلمي في دعم و تعزيز العملية التعليمية
- تلبية احتياجات المجتمع و تنمية البيئة
- تطوير المنظومة الادارية بالكلية
- تطوير البنية التحتية للكلية

مباني وإنشاءات الكلية

المبنى الأول (مبنى المعامل) و يتكون من أربعة طوابق:

| مبنى المعامل | |
|---------------------|-----------------------------------------------------------------------------------------------------------------------|
| الدور الارضى | قاعات المحاضرات و الامتحانات و الكنترولات – قاعة المؤتمرات بالكلية – قاعة PCCAL . |
| الدور الأول العلوي | قائد الحرس - معامل قسمي الصيدلانيات و الكيمياء العضوية و مكاتب السادة أعضاء هيئة التدريس بالقسمين. |
| الدور الثاني العلوي | معامل أقسام العقاقير و الكيمياء الصيدلانية و الميكروبيولوجي و مكاتب السادة أعضاء هيئة التدريس بالأقسام الثلاثة. |
| الدور الثالث العلوي | معامل أقسام الفارماكولوجي و الكيمياء الحيوية و الكيمياء التحليلية و مكاتب السادة أعضاء هيئة التدريس بالأقسام الثلاثة. |

المبنى الثاني (مبنى الإدارة) و يتكون من أربعة طوابق:

| مبنى الإدارة | |
|---------------------|-----------------------------------------------------------------------------------------------------------------------------------------------------------------------------|
| الدور الارضى | رعاية الطلاب – الخزينة- المخزن- المخازن. |
| الدور الأول العلوي | شئون الطلاب- شئون العاملين – المكتبة - مدير عام الكلية - الاستحقاقات |
| الدور الثاني العلوي | مكتب السيد وكيل الكلية لشئون التعليم و الطلاب – شئون الخريجين – شئون هيئة تدريس – الشئون المالية - معامل الحاسب الآلي – وحدة توكيد الجودة – مكتب البرنامج الاكلينيكي . |
| الدور الثالث العلوي | مكتب أ.د/ عميد الكلية – مكتب السيد وكيل الكلية لشئون خدمة المجتمع وتنمية البيئة - - مكتب السيد وكيل الكلية لشئون الدراسات العليا و البحوث - مكاتب الدراسات العليا والعلاقات |

- يوجد بالكلية عدد مدرجين للمحاضرات النظرية سعة 250 طالب و 6 فصول لشرح الدروس العملية سعة 100 طالب والأخيرة مخصصة لطلاب البرنامج الاكلينيكي و ست مدرجات مكيفة بسعة 120 طالب ببدروم الكلية.

مراكز و وحدات العملية التعليمية

مركز الحاسب الالى

- يتكون معمل الحاسب الالى بكلية الصيدلة من قاعتين بالمبنى الإداري بالكلية تحتويان على عدد 20 جهاز حاسب آلي مخصصة لاستخدام طلاب الكلية في جميع الفرق .
- يقدم المعمل خدمة الانترنت مجانا لجميع طلاب الكلية و السادة اعضاء هيئة التدريس .
- يمكن لمستخدمي أجهزة الحاسب الالى بالكلية الدخول و التصفح من موقع " science direct " و الذي يعد من أهم المواقع التي يحتاجها الدارس بالكلية وهذا الموقع متاح للاستخدام من خارج الجامعة بواسطة كلمة مرور للسادة أعضاء هيئة التدريس .
- يقوم السادة العاملين بالقسم بمساعدة الطلاب داخل المعمل في الدخول على شبكة الانترنت و التصفح داخلها .
- تتوفر بالمعمل المحاضرات و الدروس العملية التي يقوم بتدريسها السادة اعضاء هيئة التدريس حيث يمكن للطلاب الحصول عليها وقت الحاجة إليها.

معرض الأدوية الدائم بقسم الأدوية والسموم

- يتوفر لدى قسم الأدوية والسموم عدد من العبوات الدوائية من بعض الشركات المتخصصة فى صناعة الدواء المصري .
- وتم عمل مجموعات دوائية من هذه العبوات لعلاج الأمراض المختلفة والتي تسهل للطالب القدرة على الاستيعاب والتي تتماشى مع المحاضرات النظرية

- وهذا المعرض ضمن الأنشطة التعليمية لخدمة طلاب الكلية ويساعد على التعرف على أنواع الأدوية المتوافرة فى السوق المصري .
- ويقوم القسم بعمل زيارات دورية لشركات الدواء للتعرف على تكنولوجيا صناعة الدواء .

وحدة التصوير الضوئي

توجد وحدة التصوير الضوئي بالدور البدروم بمبنى المعامل وتضم الوحدة مجموعة من آلات التصوير المتطورة وتقوم بخدمة العملية التعليمية من تصوير الامتحانات الخاصة بطلاب البكالوريوس و الدراسات العليا بالكلية.

المكتبة

تشتمل على عدة أقسام :

1. قسم خاص برسائل الماجستير والدكتوراه ويوجد به جميع الرسائل الممنوحة من الكلية بالإضافة إلى الرسائل التي تصل إلى الكلية على سبيل الإهداء المتبادل بيننا وبين كليات الصيدلة بالجامعات المختلفة.
 2. قسم خاص بمجموعات الكتب العربية والمطبوعات العربية والرسائل والموسوعات والكتب العلمية.
 3. الكتب المرجعية و دساتير الأدوية المختلفة وبعض الدوريات العلمية المتخصصة.
- * يتردد على المكتبة يوميا أعضاء هيئة التدريس والباحثين والطلاب للاستعارة والمطالعة.

الأقسام العلمية

1. قسم العقاقير و النباتات الطبية:

يقوم القسم بدراسة النباتات و الأعشاب الطبية و المصادر الطبيعية الأخرى بداية من الشكل الظاهري و الفحص المجهرى ثم المواد الفعالة (ذات التأثير العلاجي) ثم انتهاء بطرق الفصل و دراسة التركيب الكيميائي وإمكانية الإستخدام الطبى و استخدام وسائل التكنولوجيا الحيوية الحديثة لإنتاج المواد الطبيعية و استخدام طرق الرقابة الدوائية على الادوية العشبية.

السادة أعضاء هيئة التدريس بالقسم:

| | | |
|----|-----------------------------|--------------------------|
| 1 | أ.د / مصطفى كامل مصباح | أستاذ متفرغ |
| 2 | أ.د. هاشم عبد الحليم حسانين | أستاذ متفرغ |
| 3 | أ.د. ضياء تهامي علي يوسف | أستاذ |
| 4 | أ.د. شريف إبراهيم خليفة | أستاذ |
| 5 | أ.د/ جيهان محمد بدر | استاذ ورئيس قسم العقاقير |
| 6 | أ.د/ صفوت عبد المقصود | استاذ |
| 7 | أ.د/ أماني كمال إبراهيم | استاذ |
| 8 | د/ مروة سمير محمد إبراهيم | مدرس |
| 9 | د/ كاميليا أحمد توفيق | مدرس |
| 10 | د/ إيمان سند | مدرس |
| 11 | د. إيناس السيد الطمني | مدرس |
| 12 | ص. خالد عبد المنعم محمدي | مدرس مساعد |

- 13 ص. رضا فؤاد أحمد مدرس
- 14 ص. نرمين عزمي عبد القادر مدرس
- 15 ص. مروه سعيد جلاء مدرس
- 16 ص. دينا محمد حال مدرس مساعد
- 17 ص. احمد خضر مدرس مساعد
- 18 ص. خالد شتا معيد

2. قسم الصيدلانيات و الصيدلة الصناعية:

يقوم بتدريس علم الصيدلانيات و الصيدلة الصناعية في الفرق الأربعة و يختص بدراسة و صياغة المواد الفعالة قبل و بعد تجهيزها في أشكال صيدلية مختلفة مثل الأقراص و الأقماع و الأشربة و الحقن بأنواعها المختلفة... إلخ بالإضافة إلى تطبيق اساليب التصنيع الجيد والرقابة الدوائية و يقوم الطلاب بدراسة الإتاحة الحيوية للأشكال الصيدلية المختلفة و ذلك لضمان مدي امتصاص الدواء و فاعليته للمريض بعد استعماله و تعاطيه.

السادة أعضاء هيئة التدريس بالقسم:

- | | |
|-----------------------|-------------------------------|
| أستاذ و محافظ الشرقية | 1 أ.د/ ممدوح مصطفى سيد غراب |
| أستاذ مساعد | 2 د.محمد السيد مصطفى |
| استاذ مساعد | 3 د/ حسن غنيم محمود حسن |
| مدرس | 4 د/ طه محمد أحمد حمادي |
| استاذ | 5 د/ شديد جاد شديد عبد الرحمن |
| استاذ مساعد | 6 د/سيد خفاجة |
| استاذ مساعد | 7 د/أحمد رفعت محمد محمود |
| مدرس | 8 د/ تامر حسنين حامد أحمد |

| | | |
|------------|------------------------------|----|
| مدرس مساعد | ص/ مريم إبراهيم كامل إبراهيم | 9 |
| مدرس | ص/ بيير عبد المسيح نظير حنا | 10 |
| مدرس مساعد | ص/ أحمد نصار | 11 |
| مدرس مساعد | ص/ بسنت محمد المغربي | 12 |
| معيد | ص/ نهى محمد أبوربع | 13 |
| معيد | ص/ محمد الطحان | 14 |

3. قسم الأدوية الفارماكولوجى والسموم :

1. يقوم القسم بتدريس مادة الفارماكولوجى ويختص علم الفارماكولوجى بدراسة تأثير الدواء على فسيولوجية أعضاء الجسم المختلفة .
2. يقوم القسم بتدريس مادة السموم والكيمياء الشرعية والإسعافات الأولية ويشتمل علم السموم على دراسة سمية الأدوية وكذلك التأثير الضار للكيمائيات والغازات وعلاقتها بتلوث البيئة .
3. يقوم القسم بتدريس مادة المعايير الإحيائية والإحصاء الحيوي.

السادة أعضاء هيئة التدريس بالقسم:

| | | |
|---|---------------------------------|-------|
| 1 | ا.د. سيد البدوي العوضي سالم | استاذ |
| 2 | ا.د. ياسر محمد أحمد مصطفى | أستاذ |
| 3 | ا.د.مني فرج العزب | أستاذ |
| 4 | ا.د.سوسن أبو بكر أبو هاشم زيتون | أستاذ |
| 5 | د.نجلاء محمد فتحي العرابي | مدرس |
| 6 | د . سالي عبد المعطي محمد | مدرس |

- | | | |
|----|--------------------------|-------------------------------------|
| 7 | د. نورهان محمد السيد بدر | استاذ مساعد وقائم باعمال رئيس القسم |
| 8 | د. أسماء على رضوان | مدرس |
| 9 | د. دينا محمد مسعد خضير | استاذ مساعد |
| 10 | د. ريم محمد حازم أحمد | مدرس |
| 11 | ص. احمد محمد درويش | مدرس مساعد |
| 12 | ص. محمد السيد محمد | مدرس مساعد |
| 13 | ص. ندى المجيري | معيدة |
| 14 | ص. نهال عز الدين | معيدة |

4. قسم الكيمياء الصيدلانية

يقوم القسم بتدريس المجموعات الدوائية المختلفة طبقاً لتأثيرها الفارماكولوجي من ناحية التركيب الكيميائي وطرق تحضيرها وكذلك الرقابة عليه من حيث الكم والكيف طبقاً لدراسات الأدوية .

السادة أعضاء هيئة التدريس بالقسم:

| | | |
|---|--------------------------------|------------------------------------------------|
| 1 | ا.د. سامية محمود مصطفى عليا | أستاذ |
| 2 | د. إسماعيل عوض الله سلامة | أستاذ ووكيل الكلية لشئون البيئة و خدمة المجتمع |
| 3 | د. محمد سيد محمد جمعة | أستاذ مساعد |
| 4 | د. محمد أبو الحسن سعد هلال | استاذ مساعد |
| 5 | د. محمد صالح محمد موسي الجاويش | استاذ مساعد |
| 6 | د. خالد محمد أحمد دوريش | مدرس |
| 7 | د. صفاء محمد عوض الله كشك | مدرس |
| 8 | ص. منار ابراهيم ناجي | مدرس مساعد |
| 9 | ص. نورا زكريا | معيدة |

5. قسم الكيمياء العضوية

يعتبر علم الكيمياء العضوية الصيدلية من العلوم الأساسية بكلية الصيدلة فمعظم الأدوية ما هي إلا مركبات عضوية ولولا التقدم الباهر في الكيمياء العضوية وخاصة كيمياء المركبات العضوية الغير متجانسة وكذلك كيمياء الفراغ ما كانت هناك أدوية جديدة تكتشف ولا يتم التعرف عليها .

السادة أعضاء هيئة التدريس بالقسم:

| | | |
|---|------------------------------|-------------------|
| 1 | د.حسام الدين عبد الحميد أحمد | أستاذ ورئيس القسم |
| 2 | د. نجاه غريب عبادي | استاذ مساعد |
| 3 | د.ياسمين محمد عبد العزيز | استاذ مساعد |
| 4 | د. مروة علي المتولي محمد | مدرس |
| 5 | د. أسماء سعيد علي يس | مدرس |
| 6 | د . رنزة أحمد عبده الرئيس | مدرس |
| 7 | ص. منار جلال | مدرس |
| 8 | ص. محمد سالم محمد | مدرس مساعد |
| 9 | ص. حسناء محمد | معيدة |

6 . قسم الكيمياء التحليلية

يعتبر قسم الكيمياء التحليلية من الأقسام الأساسية في الكلية ويقوم القسم بتدريس التحليل الكمي والكيفي للمواد. التحليل الكيفي فهو يختص بتحليل المواد لمعرفة العناصر الداخلة في تركيبها وتطبيق ذلك على المستحضرات الصيدلانية والتحليل الكمي عبارة عن تحليل المادة لمعرفة كميتها باستخدام الطرق الملائمة ولذلك أهمية خاصة في تقييم المستحضرات الصيدلانية لتقنين مطابقتها لدستور الادوية .

السادة أعضاء هيئة التدريس بالقسم:

| | | |
|--------------------------------------------|----|---------------------------------------|
| أستاذ | 1 | ا.د. علاء الدين محمد عبد الرؤف الجندي |
| أستاذ و وكيل الكلية لشؤون الطلاب و التعليم | 2 | د. غادة مكايي حداد توفيق |
| مدرس | 3 | د / تامر عبد العظيم متولي عوض |
| أستاذ | 4 | د/ راندا علي عبد السلام |
| مدرس | 5 | د/ هبة شعبان الحسينى محمد |
| مدرس | 6 | د وليد ممدوح الفيشاوى |
| مدرس مساعد | 7 | ص. ناريمان دهشان حنيدق خليل |
| مدرس | 8 | ص. السيد ابراهيم علي ابراهيم |
| مدرس | 9 | د.عزيزة محمد |
| معيدة | 10 | ص. آلاء الواعي |
| معيدة | 11 | ص. رنا نصر |

7. قسم الكيمياء الحيوية

يختص مجال الكيمياء الحيوية في دراسته للتفاعلات الحيوية الكيميائية داخل أنسجة الكائن الحي ومعرفة مساراتها وطرق التحكم فيها وتشمل تفاعلات عناصر الغذاء الأساسية من كربوهيدرات ودهون وبروتينات وأنزيمات وهرمونات ومعادن وفيتامينات وكيفية تشييد بعض المركبات الحيوية اللازمة لاستمرار هذه التفاعلات في صورة طبيعية حتى يستمر النمو . وكذلك يزعم القسم تدريس الكيمياء الحيوية الإكلينيكية ويختص بمسارات الايض في العديد من الأمراض بالطرق الحديثة بالإضافة إلى مقدمة في الهندسة الوراثية والجينات .

السادة أعضاء هيئة التدريس بالقسم:

| | | |
|----|----------------------------------|--------------------------------------------|
| 1 | أ.د/ سعاد أبو العلا | أستاذ متفرغ |
| 2 | أ.د / دينا محمد أبو المعاطى أحمد | أستاذ و وكيل الكلية لشؤون الطلاب و التعليم |
| 3 | د / سامي محمد السيد صالح | مدرس |
| 4 | د/ نجلاء محمد عبد السلام | مدرس |
| 5 | د/ شيماء الشوافى محمد بلاسى | مدرس |
| 6 | د/ نهى مصطفى مصباح | أستاذ و رئيس القسم |
| 7 | ص / منى على رضوان | مدرس مساعد |
| 8 | ص/ إيمان سمير عيد سليمان | مدرس مساعد |
| 9 | د. / إيمان طه عبد الحميد طه | استاذ مساعد |
| 10 | د. اسماء رمضان | مدرس |
| 11 | ص. شيماء محمد | مدرس |
| 12 | ص. آلاء سمير | مدرس |
| 13 | ص. داليا عسل | معيدة |

8 . قسم الميكروبيولوجيا والمناعة .

يقوم القسم بتدريس مواد الميكروبيولوجيا والصحة العامة ومبادئ الطفيليات ومبادئ علم الأمراض. يهتم القسم بدراسة علم الكائنات المجهرية ودورها الضار والنافع وتطبيقات ذلك بمجالي الطب والصيدلة حيث يتم التركيز عليها كمسببات للأمراض وعلاقتها بصحة الإنسان وكيفية الوقاية منها كما يدرس أيضاً دور الميكروبات المفيدة وتطبيقاتها في مجال الصيدلة والصناعات الدوائية والاستفادة منها كمنتج لعقاقير ومواد علاجية وتحصينية مختلفة بعمليات التخمير التقليدية وبتقنيات الهندسة الوراثية وكأدوات لقياس فعالية المستحضرات المختلفة مثل المضادات الميكروبية ودورها في تلف المستحضرات الصيدلانية وكيفية حفظ هذه المستحضرات ، وكذلك دراسة وسائل التحقق من الميكروبات ووسائل التعقيم المناسبة للمستحضرات العقيمة.

بالإضافة إلى دراسة جودة المستحضرات الصيدلانية من الناحية الميكروبية .

السادة أعضاء هيئة التدريس بالقسم:

- 1 أ.د. صلاح الدين محمد عبد الله أستاذ متفرغ
- 2 أ.د. على عبد الله عبد الرحمن أستاذ متفرغ
- 3 د/ عمرو محمد سعيد أستاذ ورئيس القسم
- 4 د. شيماء محمد السيد عناني أستاذ مساعد
- 5 د. نورا فهمي هنون أستاذ مساعد
- 6 د. مروة محمد عزب أستاذ مساعد
- 7 د. سمر محمد منصور أستاذ مساعد
- 8 د. سارة أحمد شبايك مدرس
- 9 د. سميرة زكير حماد مدرس
- 10 ص. مريم اميل مدرس مساعد
- 11 ص. منار السماك مدرس مساعد
- 12 ص. منة محمد معيدة
- 13 ص. انجي محمد معيدة

9 . قسم الممارسة الصيدلانية:

يعنى القسم بتدريس مقررات تهدف الى امداد الطالب بالمعلومات التطبيقية التي تؤهله الى تقديم خدمات افضل للمرضى مما يساهم في رفع مستوى الرعاية الصحية بصفة عامة و حسن استخدام الدواء بصفة خاصة.

ص. امير صفوت معيد

ص. محمد موافي معيد

الدرجات التي تمنحها الاقسام العلمية

1. بكالوريوس في العلوم الصيدلية
2. بكالوريوس في الصيدلة الإكلينيكية
3. ماجستير في العلوم الصيدليه تخصص الكيمياء العضوية
4. ماجستير في العلوم الصيدليه تخصص الصيدلانيات
5. ماجستير في العلوم الصيدليه تخصص الميكروبيولوجى
6. ماجستير في العلوم الصيدليه تخصص الكيمياء الصيدلية
7. ماجستير في العلوم الصيدليه تخصص اقربازين
8. ماجستير في العلوم الصيدليه تخصص الأدوية والسموم
9. ماجستير في العلوم الصيدليه تخصص الكيمياء التحليلية
10. ماجستير في العلوم الصيدليه تخصص الكيمياء الحيوية
11. دكتوراه الفلسفه في العلوم الصيدليه تخصص الكيمياء العضوية
12. دكتوراه الفلسفه في العلوم الصيدليه تخصص الصيدلانيات
13. دكتوراه الفلسفه في العلوم الصيدليه تخصص الميكروبيولوجى والمناعة
14. دكتوراه الفلسفه في العلوم الصيدليه تخصص الكيمياء الصيدلية
15. دكتوراه الفلسفه في العلوم الصيدليه تخصص الاقربازين
16. دكتوراه الفلسفه في العلوم الصيدليه تخصص الأدوية والسموم
17. دكتوراه الفلسفه في العلوم الصيدليه تخصص الكيمياء التحليلية
18. دكتوراه الفلسفه في العلوم الصيدليه تخصص الكيمياء الحيوية
19. الماجستير المهني (دكتور الصيدلة Pharm D - مراقبة الجودة الصيدلية - ادارة الاعمال الصيدلية- التغذية الاكلينيكية)
20. دبلومات الدراسات العليا التخصصية في (التحليل الاكلينيكي و الكيمياء الحيوي- المعلوماتية الحيوية- تصميم الادوية- الصيدلة الصناعية- النواتج الطبيعية- الصيدلة الاكلينيكية – صيدلة المستشفيات – مستحضرات التجميل)

رؤية البرنامج بكالوريوس الصيدلة (فارم دي)

Pharm D

التميز العلمي والتطوير المستمر لخدمة المنظومة الصحية العلاجية و الصناعة الدوائية و تحقيق التنمية المستدامة من أجل الوصول لمكانة مرموقة عالميا في مجال الصيدلة .

رسالة البرنامج بكالوريوس الصيدلة (فارم دي)

Pharm D

إعداد صيادلة يتحلون بأخلاق المهنة و مؤهلين بأحدث المفاهيم الصيدلانية والرعاية العلاجية التي تمكنهم المساهمة في تطوير الصناعات الدوائية و رفع كفاءة منظومة الرعاية الصيدلانية على المستوى المحلي والإقليمي في المستشفيات و الصيدليات الاهلية من خلال تقديم الخدمات الصيدلانية بمستوى مهاري محترف بالصيدليات العامة والخاصة ومصانع وشركات الأدوية ومعامل الرقابة الدوائية وتحليل الأغذية بالإضافة إلى العمل في مجال الإعلام والتسويق الدوائي والمشاركة بفاعلية في البحث العلمي من خلال مراكز البحوث والجامعات لخدمة المجتمع.

أهداف البرنامج بكالوريوس الصيدلة (فارم دي)

Pharm D

- تخريج صيدلي متميز مؤهل للعمل بالصيدليات العامة والخاصة ومصانع وشركات الأدوية ومعامل الرقابة الدوائية وتحليل الأغذية والعمل في مجال الاعلام والتسويق والبحوث والجامعات.
- التركيز على دور الصيدلي في تقديم الرعاية الصحية المناسبة للمريض بداخل المستشفيات وخارجها من خلال تثقيف وتقديم المشورة للأفراد والمجتمعات لتحسين النتائج العلاجية والحد من الإصابة بالامراض مع مراعاة أن يمارس المهنة بمسؤولياتها وسلطاتها محترماً قوانينها وأخلاقياتها، واحترام حقوق المرضى.

- إعداد صيدلى يستخدم البيانات التى تستند على الدلائل لتقديم المستحضرات الصيدلانية المعاصرة والخدمات الصيدلانية بالإضافة الى ان يكون متمكنا من مهارات التواصل الفعال والقيادة والإدارة وزيادة الأعمال.
 - تخريج صيدلى يعمل كمتعلم مدى الحياة بهدف التنمية المهنية المستدامة و يظهر القدرة على مهارات تقييم الأداء والتقييم الذاتي.
 - زيادة القدرة التنافسية لخريجي البرنامج على المستوى الإقليمي من خلال البرامج الدراسية والتدريبية.
 - المشاركة في خدمة المجتمع وتنمية البيئة وتوفير عائد إقتصادي ملموس من خلال ترشيد إستخدام الأدوية في المستشفيات.
- الإلتزام بتحقيق معايير الجودة في التعليم الصيدلي من خلال التعليم التفاعلي والإهتمام بالتعلم الذاتي.

الدرجة العلمية التى يمنحها البرنامج للخريجين:

يمنح مجلس جامعة قناة السويس بناءً على طلب مجلس كلية الصيدلة درجة بكالوريوس الصيدلة (فارم دي) (Pharm D) طبقاً لنظام الساعات المعتمدة.

التأهيل للدرجات الأكاديمية الأعلى:

درجة بكالوريوس الصيدلة (فارم دي) (Pharm D) هى الدرجة الجامعية الأولى فى مجال الصيدلة اللازمة للحصول على ترخيص ممارسة المهنة فى جميع المجالات الصيدلانية المتاحة ، كما تؤهل الخريج للتسجيل لدرجة الماجستير فى أى من الأقسام العلمية فى الكلية.

نظام القبول بالمؤسسة

يحدد المجلس الأعلى للجامعات فى نهاية كل عام جامعي بناء على اقتراح مجالس الجامعات بعد اخذ رأى مجالس الكليات المختلفة عدد الطلاب من أبناء جمهورية مصر العربية الذين يقبلون فى كل كلية أو معهد فى العام الجامعي التالي من بين الحاصلين على شهادة الثانوية العامة أو على الشهادات المعادلة .

يشترط لقياد الطالب فى الجامعة للحصول على درجة بكالوريوس الصيدلة (فارم دي) :

- أن يكون حاصلًا على شهادة الدراسة الثانوية العامة (علمي علوم) أو ما يعادلها ويكون القبول بترتيب درجات النجاح مع مراعاة التوزيع الجغرافي وفقا لما يقرره المجلس الأعلى للجامعات وبعد اخذ رأى مجالس الجامعات ومجالس الكليات .

- أن يثبت الكشف الطبي خلوه من الأمراض المعدية وصلاحيته لمتابعة الدراسة التي يتقدم لها وفقا للقواعد التي يضعها المجلس الأعلى للجامعات ومجالس الكليات .

- أن يكون محمود السيرة حسن السمعة .

قيد الطلاب الوافدين

تختص الإدارة العامة للوافدين بالقاهرة بتنسيق قبول الطلاب الوافدين بالجامعات المصرية ، وعلى الطالب الراغب في الدراسة سداد رسم قيد مبدئي قدره مبلغ 1500 (ألف وخمسمائة) جنيه استرليني هذا بخلاف رسوم الدراسة السنوية وهي مبلغ 1500 (ألف وخمسمائة) جنيه استرليني وعنوان الإدارة العامة للوافدين (2ش سعد زغول - المبتديان- القاهرة -تليفون : 027954439)

يسدد الطالب الوافد قيمة الاشتراك بالجامعات او المعاهد المصرية بصندوق ونوادي الطلاب الوافدين 60 جنيه مصرياً سنوياً وقيمة اشتراك زوجته مائة وخمسون جنيهاً مصرياً سنوياً .

صدر قرار المجلس الأعلى للجامعات يفيد بأنه لا يجوز للطلاب الذي التحق بإحدى الجامعات المصرية بصفة وافد ثم حصل على الجنسية المصرية على أن يصرف له مكافأة التفوق التي يحصل عليها الطلاب المصريين الحاصلين على 80% في التقدير العام لامتحان الشهادة الثانوية العامة أو يعامل مثل الطلاب المصريين من حيث الرسوم الدراسية إلا بعد بداية العام الجامعي التالي لحصوله على الجنسية

نظام الدراسة:

1-مدة الدراسة بالبرنامج خمس سنوات دراسية (خمس مستويات على عشر فصول دراسية) طبقاً لنظام الساعات المعتمدة وسنة تدريب متقدم (امتياز) في مواقع العمل (5+1). بالإضافة إلى عدد 100 ساعة تدريب ميداني فعلية في الصيدليات الأهلية والحكومية وصيدليات المستشفيات تتم خلال الأجازات الصيفية لسنوات الدراسة بعد نهاية المستوى الثالث و قبل البدء في سنة الامتياز.

2-ينقسم كل مستوى (عام) دراسي إلى فصلين دراسيين (الخريف والربيع) ومدة كل فصل دراسي خمسة عشر أسبوعاً. ويجوز طرح بعض المقررات في فصل دراسي صيفي مدته من ستة إلى ثمانية أسابيع من الدراسة المكثفة.

الساعة المعتمدة هي وحدة قياس دراسية وتعادل ساعة دراسية أسبوعية نظرية أو درساً عملياً لا تقل مدته عن ساعتين أسبوعياً وتدرس على مدى فصل دراسي واحد

العبء الدراسي :

العبء الدراسي هو عدد الساعات المعتمدة التي يقوم الطالب بتسجيلها في الفصل الدراسي الواحد ويجب مراعاة ألا يقل العبء الدراسي المسجل للطالب في أي فصل دراسي عن 12 ساعة معتمدة وألا يزيد عن 22 ساعة معتمدة على الا يزيد العبء الدراسي للطالب المتعثر عن 12 ساعة معتمدة . العبء الدراسي خلال الفصل الصيفي بحد أقصى 10 ساعات معتمدة.

ويجوز لمجلس الكلية بعد موافقة اللجنة المختصة بالإشراف على البرنامج السماح للطالب في آخر فصلين دراسيين بزيادة العبء الدراسي عن الحد الأقصى وبما لا يتجاوز عدد 3 ساعات معتمدة (يستفيد منها الطالب لمرة واحدة)،.

متطلبات الحصول على درجة بكالوريوس الصيدلة (فارم دي)

(Pharm D)

يتطلب الحصول على درجة بكالوريوس الصيدلة (فارم دي) (Pharm D) طبقا لنظام الساعات المعتمدة ما يلي:

أولا : دراسة واجتياز إجمالي عدد الساعات المعتمدة **176** ساعة معتمدة موزعة على عشرة فصول دراسية وتشمل متطلبات الكلية الإجبارية بحد أدنى 168 ساعة معتمدة (جدول توزيع المقررات) ومتطلبات الكلية الاختيارية وتمثل عدد **8** ساعات معتمدة ، على ألا يقل المعدل التراكمي عن واحد.

ثانيا : اجتياز فترة تدريب ميداني أولى باجمالي عدد 100 ساعة تدريب فعلية فى الصيدليات الأهلية والحكومية وصيدليات المستشفيات التي يقرها مجلس الكلية وذلك تحت إشراف عضو هيئة تدريس و يتم التدريب خلال الأجازات الصيفية لسنوات الدراسة بعد نهاية المستوى الثالث وأن يكمل سنة الأمتياز (عام أكاديمي- 9 أشهر) بعد الانتهاء من سنوات الدراسة ، طبقا للائحة التفصيلية الخاصة ببرنامج تدريب سنة الامتياز والتي تشمل مشروع التخرج فى إحدى التخصصات المطروحة.

ثالثا : اجتياز ما قد تقررره الجامعة من متطلبات للتخرج على ألا يتضمنها حساب المعدل الفصلي أو التراكمي للطالب.

خطوات التسجيل للمستجدين

- يتقدم الطالب بصوره شخصيه إلي اداره شؤون الطلاب والكلية لتجهيز استمارة توقيع الكشف الطبي والتوجه بالاستمارة إلي الاداره الطبية بالجامعة لتوقيع الكشف الطبي .
- يتقدم الطالب بالأوراق التالية لإجراء القيد (شهادة الثانوية العامة - شهادة الميلاد (كمبيوتر) - 6 صور شخصية - صورة البطاقة الشخصية (كمبيوتر) - صورة خطاب الترشيح) ويقوم بتسليمها إلي شؤون الطلاب .
- تسديد الرسوم الدراسية.
- تسليم إيصال سداد الرسوم الدراسية إلي شؤون الطلاب لاستلام الكارنيه .
-

التسجيل

تحدد الكلية لكل مجموعة من الطلاب مرشداً أكاديمياً من أعضاء هيئة التدريس يقوم بمهام الرعاية والإرشاد ويكون مسئولاً عن الطالب في الشؤون العلمية والاجتماعية والنفسية وتوجيهه في كل ما يتعلق بحياته الجامعية ويقوم بمساعدة الطلاب في اختيار المقررات من قائمة المقررات التي تطرحها الكلية في كل فصل دراسي.

وعلى كل طالب أن يقوم شخصياً بتسجيل المقررات التي يرغب في دراستها في كل فصل دراسي مع ضرورة أن يتم اختيار المقررات وعدد الساعات المعتمدة بالتشاور والاتفاق مع المرشد الأكاديمي. ويشترط لتسجيل المقرر أن يكون الطالب قد اجتاز بنجاح متطلب التسجيل لهذا المقرر.

ويجوز لمجلس الكلية في حالات الضرورة القصوى وبعد موافقة اللجنة المختصة بالإشراف على البرنامج السماح للطالب بتسجيل بعض المقررات بالتوازي مع متطلباتها التي لم يجتازها الطالب بنجاح إذا قل العبء الدراسي المتاح للطالب عن 12 ساعة معتمدة ، على أن يتم كتابة إقرار بمعرفة ولي أمر الطالب بأنه لن يتم اعتماد نجاحه في هذا المقرر إلا بعد اجتياز متطلبه الذي سمح له بالتسجيل فيه بالتوازي.

وينبغي أن يملأ الطالب نموذج تسجيل المقررات في الأوقات المحددة حسب التقويم الجامعي المعلن لكل فصل دراسي ولا يجوز الانتظام في الدراسة إلا بعد انتهاء عملية التسجيل.

لا يسمح للطالب بالتسجيل المتأخر عن الأوقات المحددة إلا بعذر قهري يقبله عميد الكلية على ألا تزيد مدة التأخير عن أسبوع من نهاية فترة التسجيل.

رسالة وأهداف الإرشاد الأكاديمي

لنجاح تطبيق نظام الساعات المعتمدة والذي يتيح للطالب حرية اختيار المقررات الدراسية التي تتفق مع ميوله العلمية وقدراته الشخصية فلا بد أن يتوافر نظام إرشاد أكاديمي يقوم به السادة أعضاء هيئة التدريس بالكلية بهدف معاونته الطالب في الوصول الى الاختيارات المثلى للمقررات الدراسية والتخصصات الرئيسية والفرعية التي تلائمه .

وعملية الإرشاد الأكاديمي احد الخطوات الاساسية التي تضمن علاقة جامعية صحيحة بين اعضاء هيئة التدريس والطلاب يكون المرشد خلالها القدوة السليمة حيث تمثل توجيهاته وارشاداته السبل الصحيحة لمسيرة الطالب العلمية خلال دراسته الجامعية .

يبدأ نظام الإرشاد الأكاديمي بترشيح المرشدين الأكاديميين الراغبين في ممارسة هذا الإرشاد حيث يُتم توزيع الطلاب عليهم طبقاً للنظام الذي يُقرره مجلس الكلية حيث يسلم لكل مرشد قائمة بأسماء الطلاب المقرر إشرافه عليهم على ان يقوم السادة المرشدون الأكاديميون بتحديد اوقات استقبال الطلاب(الساعات المكتبية) بحيث تتم عملية الإرشاد في الموعد المناسب لعمليات التسجيل والحذف والاضافة للمقررات الدراسية الإجبارية والاختيارية وكذلك لمناقشة اي مشكلات يود الطالب استشارة مرشده الأكاديمي لعلها .

التعريف العملي للإرشاد الأكاديمي

يعرف الإرشاد الأكاديمي بأنه عملية لتبادل المعلومات بين المرشد والطالب ففي ضوء التنوع الكبير في الخيارات للبرامج الدراسية فإن الطالب في حاجة ماسة لمعرفة كيفية الاختيار السليم ، ودور المرشد الأكاديمي

هو ارشاد الطالب من خلال تبادل الأفكار ، الأسئلة ، التفهم ، الصبر والذي يكون دوره هو نجاح الطالب في حياته الاكاديمية .

هذا التبادل للمعلومات بين المرشد والطالب يجب ان يحدث ، وفي اضعف الحالات مرة واحدة كل فصل دراسي خلال العام الاكاديمي . وخلال المقابلتين يجب تحديد مجموعة المقررات ومواعيدها وترجع أهمية هذا التحديد لتلبية المتطلبات الرئيسية . هذه الاختيارات تبنى على اساس قدرات الطالب الاكاديمية كذلك لتنمية شخصيته واهتماماته المهنية . وسيكون المرشد الأكاديمي متواجداً لمناقشة الموقف الاكاديمي او الشخصي للطالب في المواعيد المحددة للساعات المكتبية . ومن وجهة أخرى فإن المرشد لا يقدم المعلومات أو يوضح القواعد واللوائح الجامعية فقط ولكنه يكون مساعداً في التغلب على المشاكل المتعلقة بالجامعة وقد يكون المرشد أيضا هو اول إنسان يسمع لمشاكل الطالب ، عندما يتحقق ذلك فإن مهمة المرشد هي توجيه الطالب إلى المكان المناسب الذي يمكن أن يتولى حل المشكلة . فعملية الإرشاد الأكاديمي تعتبر بمثابة نظام للانداز المبكر ولا يمكن ان يحل المرشد محل المستشار المتخصص وعملية الإرشاد الاكاديمي عملية مزدوجة فالطالب النشط يجعل اللقاءات مع المرشد أكثر إنتاجية فإذا كان الطالب يسأل تساؤلات غير صحيحة فإن تبادل المعلومات بشفافية وبوضوح هو أول الطريق للإرشاد الناجح . وعلى المرشد تذكر أن الطالب يجب أن يعتقد أنك مصدر النصح الفعال الجيد وأول الطريق لذلك هو فتح الباب وبوضوح لتبادل المعلومات.

رسالة عملية الإرشاد الكاديمي

إن رسالة الإرشاد الاكاديمي على مستوي الكلية هي إيجاد علاقة حيوية وفعالة بين الطالب والكلية ومنهجها الدراس من خلال توافر الموارد والخبرات الضرورية للإرشاد الاكاديمي المثالي :

- اختيار التخصص الرئيسي والتخطيط لترتيب المقررات ومواعيدها .
- المساعدة في التخطيط للهدف المهني للحياة المرغوبة كذلك الانشطة والتي تؤدي بالطالب للاعتماد على نفسه وان يكون قادراً على اخذ قراره ومثابرا لاستكمال الحصول على درجته العملية .
- تلقي المعلومات من المرشدين الاكاديميين والطلاب لتطوير الأداء ورسم السياسات .

اهداف الإرشاد الاكاديمي

إن مفهوم الإرشاد الاكاديمي في إطاره الواسع ليس فقط مجرد التسجيل فالمرشداً الاكاديمي يجب ان يبني علاقة متصلة مع الطالب فهو واجهة مسئولة تمثل الكلية بمستوي معين ، وعليه فهو الأكثر معرفة باحتياجات الطلاب والإرشاد الاكاديمي له عدة أهداف :

- توجيه الطالب لمعرفة قيمة التجربة الجامعية .
- إمداد الطالب بالمعلومات الصحيحة عن الكلية، السياسة التعليمية، الموارد والبرامج الدراسية.
- تحديد الأهداف التعليمية وتحديد خطة تعليمية تتواءم مع احتياجات الطلاب.
- اقلمة الطلاب مع الجو الجامعي.
- تقديم الطالب لمختلف النظم .

- تدعيم امكانيات الطلاب بالنسبة لمجالاتهم الرئيسية .
- اعداد قائمة المقررات المؤهلة خلال الفترة الزمنية المطلوبة (الخطة الدراسية).
- مساعدة الطلاب على توسيع قاعدة المعلومات لديهم من خلال المقررات الدراسية خارج مجال التخصص الرئيسي
- النظر في فرص العمل المتاحة واحتياجاتها .
- متابعة وتقييم تقارير تقدم الطلاب خلال دراساتهم.
- اختيار المقررات الدراسية التي تحقق اهدافهم.
- مساعدة الطلاب لتحسين مهاراتهم الدراسية للتغلب عل الصعوبات الأكاديمية التي تقابلهم.
- عند الضرورة مساعدة الطلاب على التعامل مع مشاكلهم الخاصة .
- مساعدة الطلاب على الإستعداد للدخول إل سوق العمل.

مسئوليات وواجبات ودور المرشد الاكاديمي

- إظهار الاهتمام الصادق بنجاح الطلاب بمساعدتهم فى تحقيق اهدافهم التعليمية
- إظهار المساعدة والاهتمام باحتياجات الطلاب.
- مراجعة وتحديث بيانات السجل الاكاديمي قبل مقابلة الطلاب
- الالمام بالسياسات والاجراءات الجامعية وخاصة ما يتعلق بالتخصص الرئيسى والفرعى كذلك مراجعة الخطط والسياسات السابقة وتتبعها بصورة منتظمة والتي على اساسها تبنى كافة الجهودات لبناء الخطة الدراسية للطلاب
- معرفة اجندة العام الجامعى والتنبه للمواعيد النهائية لكل إجراء مرتبط بالتسجيل.
- معرفة مفاتيح منظومة المعلومات والقدرات لدى الطالب وكيف ينفذ اليها و يساعد على بناء مستقبل الطالب الاكاديمي
- مساعدة الطالب فى تخطيط برنامج الدراسة بشرح كل ما يختص بالتخصص الرئيسى و الفرعى ، المتطلب السابق ، تتابع دراسة المقررات ، محتويات المقررات ، البرنامج الدراس المناسب.
- اعتماد البرنامج الدراسى للطلاب.
- بتواصل العلاقة الأكاديمية يمكن للمرشد مساعدة الطالب فى اتخاذ قراراته وتحمل مسؤولية القرار حيث لا يستطيع المرشد الاكاديمي اخذ القرار للطلاب ولكنه يعطى ليأخذها الطالب فى الاعتبار عند اخذ قراره
- الإلمام بموارد الجامعة ، خدماتها ، مساعداتها وعرضها على الطالب والمعاونة فى الإفادة منها عند الطلب.
- تشجيع الطلاب على المشاركة فى الأنشطة الطلابية فى مختلف مستوياتها
- التخصص ، القسم ، الكلية ، الجامعة حيث تعتبر المشاركة مفتاح لتألف الطالب مع الكلية .
- إعطاء وقت كاف لتقديم النصيحة والخبرة لممارسة المشاركة فى المهام مع الاتصال بالزملاء المقيدين للطلاب .

- المشاركة فى الندوات وورش العمل التى تنظمها الجامعة لتنمية مهارات الإرشاد والوقوف عل كل ما يطرأ من تطوير السياسات والإجراءات والإحتياجات.
- تسهيل الإتصال بين الطالب ومختلف الجهات ذات الصلة بإحتياجاته داخل الجامعة .
- تخطيط الجدول الدراسى للطالب .
- رصد ومتابعة التقدم الدراسى للطالب.
- توضيح الأهداف المهنية للطالب.
- اكتساب إتصالات متنوعة ومهارات مفيدة .
- المحافظة عل سرية المعلومات والسجل الاكاديمى للطالب إلا فى حالة موافقة الطالب كتابة .
- تبويب وتنظيم وفهرسة المعلومات والملاحظات والتقارير المرتبطة بتعدد وخطط وقدرات واحتياجات الطالب.
- تحفيز الطالب على التقييم الذاتى الدورى.

مسئوليات وواجبات ودور الطالب

أبنائنا الطلاب ... لكم دور اساسى فى عملية الارشاد الاكاديمى فعليكم تقع مسئولية متابعة التقدم الدراسى وطلب النصيحة والتوجيه من المرشد الاكاديمى الذى يقدم المساعدة لتطوير الخطط الدراسية لكم بما يحقق أهدافكم وطموحاتكم فى حياة عملية ناجحة بعد مساعدتكم فى اختيار برامجكم الدراسية بسرعة ونجاح ولتحقيق أكبر عائد من مقابلات الارشاد الاكاديمى يجب أن تستعد لهذه المقابلات باتباع الخطوات التالية:

قبل رؤية المرشد الاكاديمى :

- معرفة الساعات المكتبية للمرشد الاكاديمى.
- تحديد الموعد مع المرشد الاكاديمى و يفضل أن تكون المقابلات على الاقل مرة كل فصل دراسى وان تجتهد فى تحديد هذه المواعيد مبكرا.
- أكتب كل التساؤلات والاهتمامات التى تشغلك عن توجيهك الدراسى واحضرها معك فى المقابلة الاكاديمية
- راجع سجلك الاكاديمى جيدا، هذا السجل يشرح لك كل ما يحتاجه القسم والكلية والجامعة من متطلبات ضع علامة مميزة على اى بند تراه غير واضحا لتسال مرشدك الاكاديمى عنها.
- قم باعداد وتحضير معلومات صحيحة وبيانات مرتبطة بما تحتاجه قبل اجتماعك مع مرشدك الاكاديمى.

أثناء المقابلة

- احضر معك الملف الدراسى لكل مقرر وكذلك قائمة أسئلتك.
- أعط فكرة واضحة عن اهدافك الدراسية والمهنية وأشرك بشفافية وصراحة مرشدك الاكاديمى.
- ضع موعدا مستهدفا للتخرج واستشر مرشدك فيه.
- أعمل مع مرشدك الاكاديمى لكى تضع برنامجا دراسيا مع جدول دراسى تنفيذى لما تخطط أن تدرسه فى الفصلين الدراسين التاليين.
- أترح جميع الاسئلة التى تخطر ببالك فالمرشد الاكاديمى يستطيع المساعدة عندما يكون لديك رؤية واضحة عما تريد.

مقابلات المتابعة

- إتبع ما يوصى به مرشدك الأكاديمي.
- أتصل أو أرسل الكترونياً لمرشدك الأكاديمي أى أسئلة أو استفسارات إضافية.
- أخبر مرشدك الأكاديمي بالتغيرات الهامة ببرنامجك الدراسي التي قد تؤثر على أدائك واهدافك الدراسية.
- كن متأكداً أنك تفهم بوضوح كافة المتطلبات للتخرج على مستوى القسم والكلية والجامعة.
- كن ملماً بالأجندة الدراسية وخصوصاً المواعيد الحرجة والنهائية وهي عادة تنشر في لوحة القسم.
- لا تنسى أن إضافة أو حذف أي مقرر دراسي دون الرجوع لمرشدك الأكاديمي قد يتسبب في عدم توفيقك أو يؤخر تخرجك.
- انشئ لنفسك ملفاً للإرشاد الأكاديمي توضع به نسخ من كل المستندات المرتبطة بحيث تجد لنفسك اجابة سريعة لتساؤلاتك.
- تحمل مسؤولية تقدمك الدراسي، النصح، الإرشاد إدارة هامة للنجاح ولكن وقبل كل شيء انت المسئول الاول عن نجاحك.

الخطوات العملية لتسجيل الطلاب في المقررات الدراسية:

- 1- يتم توزيع الطلاب على السادة المرشدين
- 2- مدة التسجيل اسبوعين حيث يقوم الطالب قبل بدء الدراسة بأسبوع بالدخول على حسابه على برنامج ابن الهيثم و يقوم باختيار المقررات الدراسية التي يرغب في دراستها مع مراعاة النقاط التالية :
يقوم الطالب بتسجيل المقررات الدراسية بحد ادني (12 ساعه معتمده) و بحد اقصي (22 ساعه معتمده)
(للفصل الدراسي الواحد .

1- علي كل طالب مراجعة جداول المحاضرات النظرية والدروس العملية للمقررات الدراسية التي يرغب في دراستها وذلك قبل التسجيل حتى يراعي عدم وجود تعارض بين المقررات الدراسية التي يقوم بدراستها .

2- بعد اختيار الطالب للمقررات الدراسية التي يرغب في دراستها مع المرشد الأكاديمي يقوم بتسجيل المقررات الكترونياً على موقع ابن الهيثم و يقوم المرشد الأكاديمي باعتماد التسجيل الإلكتروني

3- يتوجه الطالب مرة أخرى بعد تمام التسجيل الإلكتروني للمقررات الدراسية المختارة الي المرشداً الأكاديمي لتوقيع نموذج التسجيل الورقي

4- يمكن للطالب تعديل اختياراته للمقررات التي يريد حذفها و إضافة المقررات التي يرغب في دراستها خلال اسبوع الحذف و الاضافة بالتشاور مع المرشد الأكاديمي حيث يقوم المرشد الأكاديمي بالتعديل المطلوب الكترونياً .

5- يجب على كل طالب عند اختيار المقررات الدراسية التي يرغب في دراستها مراعاة انه عند التسجيل للمقررات الدراسية التي تدرس في المستوى الثاني يجب أن يكون ناجحاً في المقرر الدراسي الذي يدرس في المستوى الأول (المتطلب السابق للمقرر) .

6- يقوم الطالب أولاً بالانتهاء من دراسة المقررات الإلزامية خلال المستوى الأول (المرحلة المؤهلة للتخصصات الرئيسية) والتي تبدأ الدراسة بها في المستوى الثاني في حالة رسوبه بإحداها .

7- تسجيل الطالب لمقرر اختياري معين يتحتم اتمام هذا المقرر حتى ولو لم يجتازه الطالب من اول مره (أي لا يجوز تغييره بمقرر آخر) ، ولكن يستمر الطالب في تسجيله ودرسته حتى ينجح فيه .

8- يجب عمل ملف دراسي لكل طالب ، يوجد نسخه من هذا الملف مع المرشد الاكاديمي ونسخة اخرى يحتفظ بها الطالب .

الإضافة والحذف والانسحاب :

- يجوز للطالب بعد إستكمال إجراءات التسجيل أن يضيف أو يحذف إلى ساعاته المعتمدة مقررأ أو أكثر في أي فصل دراسي على أن يكون ذلك في خلال الفترات المحددة حسب التقويم الجامعي المعلن لكل فصل دراسي مع مراعاة الحد الأدنى والحد الأقصى للعبء الدراسي.
- كما يجوز للطالب بعد تسجيله الإانسحاب من مقرر أو أكثر في أي فصل دراسي دون أن يعتبر راسباً في هذا المقرر وذلك إذا تقدم بطلب الانسحاب خلال الفترات المحددة حسب التقويم الجامعي المعلن لكل فصل دراسي. ومن ينسحب بعد هذه الفترة المحددة يعتبر راسباً.

المواظبة

على الطالب أن يواظب على حضور المحاضرات النظرية وحلقات النقاش والدروس العملية والتدريبات الميدانية والإكلينيكية ، ولمجلس الكلية بناءً على طلب مجالس الأقسام العلمية المختصة أن يحرم الطالب من التقدم للامتحان التحريري النهائي إذا تجاوزت نسبة غيابه 25% من إجمالي الساعات المعتمدة لكل مقرر.

حضور الامتحانات والتغيب عنها والإخلال بنظامها

يجب على الطالب أداء الامتحانات التحريرية النهائية في المواعيد المقررة لها حسب التقويم الجامعي المعلن لكل فصل دراسي ، ويعتبر الطالب المتغيب عن الامتحان التحريري النهائي راسباً في المقررات التي تغيب عن أداء الامتحان فيها. لا يعتبر الطالب راسباً في حالة التغيب بعذر قهري يقبله مجلس الكلية.

التدريب الميداني الأولى وسنة الأمتياز (التدريب الميداني المتقدم)

- على الطالب أن يكمل فترة تدريب ميداني في الصيدليات الأهلية والحكومية وصيدليات المستشفيات تتم خلال الأجازات الصيفية لسنوات الدراسة بعد نهاية المستوى الثالث بواقع عدد 100 ساعة ، بالإضافة إلى العام السادس من الدراسة الذي يخصص للتدريب الميداني بواقع 36 اسبوعاً و تنقسم الى ست دورات

تدريبية بواقع أربع دورات على الأقل داخل مستشفيات تقوم بتطبيق الممارسة الصيدلانية الإكلينيكية ، وتخصص دورة واحدة للتدريب في المجال الدوائي (التصنيع -الرقابة الدوائية- ...الخ) ،كما يوضح في البرنامج التدريبي الذي يشمل برنامج تدريبي متكامل وممنهج بطريقة دورية تناوبية مسجلة بالساعات والمهام التدريبية وتحت إشراف دقيق من الكلية وجهة التدريب. كما يقدم مشروع تخرج في تخصص معين يساهم في تمهيد وإعداد الطالب للتوجه لهذا التخصص. ويمكن للخريج العمل في هذا المجال لمدة سنتين ليصبح بعدها صيدليا متخصصا قادرا على تقديم خدمات صيدلانية إكلينيكية أو الممارسات الصيدلانية المختلفة .

- يتم تصميم البرنامج التدريبي في تخصصات إكلينيكية مختلفة (مثل: امراض القلب – السرطان – الامراض النفسية و العصبية – التغذية – العناية الفائقة – وحدة معلومات الدواء - اقتصاديات الدواء - والأبحاث السريرية....) حسب إمكانات الجامعة واحتياج المجتمع في نطاق الجامعة

الانقطاع عن الدراسة

- يعتبر الطالب منقطعاً عن الدراسة إذا لم يسجل في فصل دراسي أو انسحب من الفصل سواء ذلك بعذر أو بدون عذر.
- ويجوز أن ينقطع الطالب فصلين دراسيين متتاليين أو ثلاثة فصول دراسية غير متتالية كحد أقصى بشرط الحصول على موافقة مجلس الكلية ، وفي حالة انقطاعه مدة أطول من ذلك بدون عذر يقبله مجلس الكلية ويوافق عليه مجلس الجامعة يطبق عليه النصوص الواردة باللائحة التنفيذية لقانون تنظيم الجامعات.

نظام التقييم

تتكون الدرجة النهائية للمقرر من مجموع درجات الأعمال الفصلية والعملية والتحريرية والشفهية كما هو موضح بجداول الخطة الدراسية.

الحد الأدنى للنجاح في أي مقرر هو 60% من مجموع درجات هذا المقرر ، ولا يكون الطالب ناجحاً في أي مقرر إلا إذا حصل على 30% من درجة الامتحان التحريري النهائي ، وتكون النسبة المئوية للدرجات النهائية والتقدير كما هو مبين بالجدول التالي.

| التقدير | الرمز | عدد النقاط | النسبة المئوية |
|---------|----------------|------------|-------------------|
| ممتاز | A ⁺ | 4 | 95 فأكثر |
| | A | 3,85 | 90 لأقل من 95 |
| | -A | 3,7 | 85 لأقل من 90 |
| جيد جدا | +B | 3,3 | 82,5 لأقل من 85 |
| | B | 3 | 77,5 لأقل من 82,5 |

| التقدير | الرمز | عدد النقاط | النسبة المئوية |
|-----------|---------|------------|-------------------|
| | -B | 2,7 | 75 لأقل من 77.5 |
| جيد | +C | 2,3 | 75 لأقل من 72,5 |
| | C | 2 | 72,5 لأقل من 67,5 |
| | -C | 1.7 | 67,5 لأقل من 65 |
| مقبول | +D | 1,3 | 65 لأقل من 62,5 |
| | D | 1 | 62,5 لأقل من 60 |
| راسب | F | 0,00 | أقل من 60 |
| منسحب | W | - | منسحب |
| غير مكتمل | I* | - | غير مكتمل |
| غائب | Abs E** | - | غائب |

التعثر الأكاديمي

- يعتبر الطالب متعثر أكاديمياً إذا حصل على معدل فصلي (GPA) أقل من "1".
- الطالب الذي يحصل على معدل فصلي (GPA) أقل من "1" لمدة ستة فصول دراسية متصلة أو في عشرة فصول دراسية غير متصلة يفصل من الكلية وذلك بعد العرض والموافقة من مجلس الكلية ولا يؤخذ في الاعتبار الفصول الصيفية إن وجدت.
- يسمح للطالب المتعثر أن يعيد دراسة المقررات التي اجتازها بتقدير D وذلك لتحسين المعدل التراكمي وتحتسب الدرجة الأعلى التي يحصل عليها

الانقطاع عن الدراسة

- يعتبر الطالب منقطعاً عن الدراسة إذا لم يسجل في فصل دراسي أو انسحب من الفصل سواء ذلك بعذر أو بدون عذر.
- ويجوز أن ينقطع الطالب فصلين دراسيين متتاليين أو ثلاثة فصول دراسية غير متتالية كحد أقصى بشرط الحصول على موافقة مجلس الكلية ، وفي حالة انقطاعه مدة أطول من ذلك بدون عذر يقبله مجلس الكلية ويوافق عليه مجلس الجامعة يطبق عليه النصوص الواردة باللائحة التنفيذية لقانون تنظيم الجامعات.

كود الأقسام ومتطلبات الجامعة والكلية والمقررات الاختيارية

1- كود الأقسام

| | |
|----|---------------------------------------------|
| MS | Mathematics |
| PB | Biochemistry |
| PC | Chemistry |
| PG | Pharmacognosy |
| PM | Immunology and Microbiology |
| PO | Toxicology and Pharmacology |
| PP | Practice/Clinical Pharmacy Pharmacy |
| PT | Technology Pharmaceutical and Pharmaceutics |
| MD | Courses Medical |
| NP | Non professional |

1. The letter 'P' means that the courses are offered to students of Pharmacy only.
2. The first digit represents the semester number.
3. The second and third digits represent the course number.

- متطلبات الجامعة

University Requirements: As determined by each University.

Faculty Requirements: See programme curriculum

Table 1: Courses offered by the Department of Pharmaceutics and Industrial Pharmacy

| Course Code | Course Title | Credit Hours | | |
|--------------|--------------------------------------------|--------------|------------|-----------|
| | | Lect. | Pract./Tut | Total |
| PT 101 | Pharmacy Orientation | 1 | - | 1 |
| PT 102 | Physical Pharmacy | 2 | 1 | 3 |
| PT 303 | Pharmaceutics I | 2 | 1 | 3 |
| PT 404 | Pharmaceutics II | 2 | 1 | 3 |
| PT 505 | Pharmaceutics III | 2 | 1 | 3 |
| PT 606 | Biopharmaceutics and Pharmacokinetics | 2 | 1 | 3 |
| PT 607 | Pharmaceutics IV | 2 | 1 | 3 |
| PT 708 | Pharmaceutical Technology I | 2 | 1 | 3 |
| PT 809 | Pharmaceutical Technology II | 2 | 1 | 3 |
| PT 910 | Good Manufacturing Practice | 1 | 1 | 2 |
| PT 011 | Advanced Drug Delivery Systems | 1 | 1 | 2 |
| Total | | 19 | 10 | 29 |
| PTE 1 | Cosmetics | 1 | 1 | 2 |
| PTE 2 | Good Manufacturing Practice | 1 | 1 | 2 |
| PTE 3 | Mass Production of Pharmaceutical Products | 1 | 1 | 2 |
| PTE 4 | Total Quality Management | 1 | 1 | 2 |

Table 2. Courses offered by the Department of Pharmacognosy

| Course Code | Course Title | Credit Hours | | |
|--------------|------------------------------------------------|--------------|------------|-----------|
| | | Lect. | Pract./Tut | Total |
| PG 101 | Medicinal Plants | 2 | 1 | 3 |
| PG 202 | Pharmacognosy I | 2 | 1 | 3 |
| PG 303 | Pharmacognosy II | 2 | 1 | 3 |
| PG 504 | Phytochemistry I | 2 | 1 | 3 |
| PG 605 | Phytochemistry II | 2 | 1 | 3 |
| PG 706 | Applied & Forensic Pharmacognosy | 1 | 1 | 2 |
| PG 907 | Phytotherapy and Aromatherapy | 2 | 1 | 3 |
| Total | | 13 | 7 | 20 |
| PGE 1 | Plant Biotechnology | 1 | 1 | 2 |
| PGE 2 | Production and Manufacture of Medicinal plants | 1 | 1 | 2 |
| PGE 3 | Narcotics, Psychotropic and Toxic Plants | 1 | 1 | 2 |
| PGE 4 | Marine Natural Products | 1 | 1 | 2 |
| PGE 5 | Nutraceutical and Herbal Drugs Interaction | 1 | 1 | 2 |

Table 3. Courses offered by the Department of Pharmacology and Toxicology

| Course Code | Course Title | Credit Hours | | |
|--------------------|------------------------------------------|---------------------|-------------------|--------------|
| | | Lect. | Pract./Tut | Total |
| PO 401 | Biostatistics | 1 | - | 1 |
| PO 304 | Physiology and Pathophysiology | 2 | - | 2 |
| PO 502 | Pharmacology I | 2 | 1 | 3 |
| PO 603 | Pharmacology II | 2 | 1 | 3 |
| PO 704 | Pharmacology III | 2 | 1 | 3 |
| PO 805 | Drug Information | 1 | 1 | 2 |
| PO 806 | Basic & Clinical Toxicology | 2 | 1 | 3 |
| Total | | 12 | 5 | 17 |
| POE 1 | Drug Abuse | 1 | 1 | 2 |
| POE 2 | Immunopharmacology | 1 | 1 | 2 |
| POE 3 | Pharmacogenetics | 1 | 1 | 2 |
| POE 4 | Screening and Biological Standardization | 1 | 1 | 2 |
| POE 5 | Veterinary Pharmacology | 1 | 1 | 2 |

Table 4. Courses offered by the Department of Microbiology and Immunology

| Course Code | Course Title | Credit Hours | | |
|-------------|----------------------------------------------------|--------------|------------|-------|
| | | Lect. | Pract./Tut | Total |
| PM 401 | General Microbiology and Immunology | 2 | 1 | 3 |
| PM 502 | Pharmaceutical Microbiology | 2 | 1 | 3 |
| PM 603 | Parasitology and Virology | 2 | 1 | 3 |
| PM 704 | Medical Microbiology | 2 | 1 | 3 |
| PM 905 | Biotechnology | 2 | 1 | 3 |
| PM 906 | Public Health | 2 | - | 2 |
| Total | | 12 | 5 | 17 |
| PME 1 | Advanced Techniques in Microbiology and Immunology | 1 | 1 | 2 |
| PME 2 | Antimicrobial stewardship | 1 | 1 | 2 |
| PME 3 | Bioinformatics | 1 | 1 | 2 |
| PME 4 | Infection control | 1 | 1 | 2 |
| PME 5 | Marine microbiology | 1 | 1 | 2 |

Table 5. Courses offered by the Department of Pharmaceutical Analytical Chemistry

| Course Code | Course Title | Credit Hours | | |
|-------------|-----------------------------------------|--------------|------------|-------|
| | | Lect. | Pract./Tut | Total |
| PC 101 | Pharmaceutical Analytical Chemistry I | 2 | 1 | 3 |
| PC 203 | Pharmaceutical Analytical Chemistry II | 2 | 1 | 3 |
| PC 305 | Pharmaceutical Analytical Chemistry III | 2 | 1 | 3 |
| PC 407 | Instrumental Analysis | 2 | 1 | 3 |
| PC 011 | Quality Control of Pharmaceuticals | 2 | 1 | 3 |
| Total | | 10 | 5 | 15 |
| PCE 4 | Cosmetics Analysis | 1 | 1 | 2 |
| PCE 5 | Food Analysis | 1 | 1 | 2 |
| PCE 6 | Assessment of Food contaminant | 1 | 1 | 2 |
| PCE 7 | Green chemistry | 1 | 1 | 2 |

Table 6. Courses offered by the Department of Medicinal Chemistry

| Course Code | Course Title | Credit Hours | | |
|-------------|-------------------------|--------------|------------|-------|
| | | Total | Pract./Tut | Lect. |
| PC 508 | Medicinal Chemistry I | 2 | 1 | 3 |
| PC 609 | Medicinal Chemistry II | 2 | 1 | 3 |
| PC 710 | Medicinal chemistry III | 2 | 1 | 3 |
| PC 801 | Drug design | 2 | 1 | 3 |
| Total | | 8 | 4 | 12 |
| PCE1 | Drug discovery | 1 | 1 | 2 |

Table 7. Courses offered by the Department of Biochemistry and Molecular Biology

| Course Code | Course Title | Credit Hours | | |
|-------------|--------------------------------------|--------------|------------|-------|
| | | Lect. | Pract./Tut | Total |
| PB 201 | Cell Biology | 1 | 1 | 2 |
| PB 402 | Biochemistry I | 2 | 1 | 3 |
| PB 503 | Biochemistry II | 2 | 1 | 3 |
| PB 704 | Clinical Biochemistry | 2 | 1 | 3 |
| PB 901 | Human Nutrition | 1 | 1 | 2 |
| Total | | 8 | 5 | 13 |
| PBE 1 | Introduction to Research Methodology | 1 | 1 | 2 |
| PBE 2 | Biotechnology and Human Disease | 1 | 1 | 2 |
| PBE 3 | Nutrition through life cycle | 1 | 1 | 2 |
| PBE 4 | Therapeutic Nutrition | 1 | 1 | 2 |

Table 8. Courses offered by the Department of Pharmaceutical Organic Chemistry

| Course Code | Course Title | Credit Hours | | |
|-------------|--------------------------------------|--------------|------------|-------|
| | | Lect. | Pract./Tut | Total |
| PC 102 | Pharmaceutical Organic Chemistry I | 2 | 1 | 3 |
| PC 204 | Pharmaceutical Organic Chemistry II | 2 | 1 | 3 |
| PC 306 | Pharmaceutical Organic Chemistry III | 2 | 1 | 3 |
| Total | | 6 | 3 | 9 |
| PCE 2 | Polymers | 1 | 1 | 2 |
| PCE 3 | Synthesis of Raw Materials | 1 | 1 | 2 |

Table 9. Courses offered by the Department of Pharmacy practice.

| Course Code | Course Title | Credit Hours | | |
|-------------|-----------------------------------------------------------------|--------------|------------|-------|
| | | Lect. | Pract./Tut | Total |
| PP 801 | Clinical Pharmacokinetics | 2 | 1 | 3 |
| PP 802 | Hospital Pharmacy | 1 | 1 | 2 |
| PP 803 | Community Pharmacy Practice | 2 | 1 | 3 |
| PP 904 | Clinical pharmacy I | 2 | 1 | 3 |
| PP 005 | Drug interaction | 1 | 1 | 2 |
| PP 006 | Clinical Pharmacy II & Pharmacotherapeutics | 1 | 1 | 2 |
| PP 007 | Clinical Research, Pharmacoepidemiology and & Pharmacovigilance | 1 | 1 | 2 |
| Total | | 10 | 7 | 17 |
| PPE1 | Advanced Clinical Pharmacy | 1 | 1 | 2 |
| PPE2 | Clinical Pharmacokinetics | 1 | 1 | 2 |

Table 10. Medical Courses

| Course Code | Course Title | Credit Hours | | |
|--------------|---------------------|--------------|------------|----------|
| | | Lect. | Pract./Tut | Total |
| MD 101 | Medical Terminology | 1 | - | 1 |
| MD 202 | Anatomy | 1 | 1 | 2 |
| MD 203 | Psychology | 1 | - | 1 |
| MD 204 | Histology | 1 | 1 | 2 |
| MD 405 | Pathology | 1 | 1 | 2 |
| MD 006 | First Aid | 1 | -- | 1 |
| Total | | 6 | 3 | 9 |

Table 11. Nonprofessional Courses

| Course Code | Course Title | Credit Hours | | |
|--------------|----------------------------------------------------|--------------|------------|----------|
| | | Lect. | Pract./Tut | Total |
| MS 102 | Mathematics | 1 | --- | 1 |
| NP 303 | Scientific Writing and communication skills | 1 | 1 | 2 |
| NP 705 | Pharmaceutical Legislations and Regulatory Affairs | 1 | - | 1 |
| NP 906 | Marketing & Pharmacoeconomics | 2 | -- | 2 |
| NP 007 | Entrepreneurship | 1 | 1 | 2 |
| NP 008 | Professional Ethics | 1 | -- | 1 |
| Total | | 7 | 2 | 9 |

Elective Courses:

The Faculty of Pharmacy offers elective courses from which the students are free to select eight credit hours.

| Course Code | Course Title | Credit Hours | | |
|-------------|------------------------------------------------|--------------|-----|-------|
| | | L | P/T | Total |
| PTE 1 | Cosmetics | 1 | 1 | 2 |
| PTE2 | Good Manufacturing Practice | 1 | 1 | 2 |
| PTE 3 | Mass Production of Pharmaceutical Products | 1 | 1 | 2 |
| PTE 4 | Total Quality Management | 1 | 1 | 2 |
| PGE 1 | Plant Biotechnology | 1 | 1 | 2 |
| PGE 2 | Production and Manufacture of Medicinal plants | 1 | 1 | 2 |
| PGE 3 | Narcotics, Psychotropic and Toxic Plants | 1 | 1 | 2 |
| PGE 4 | Nutraceutical and Herbal Drugs Interaction | 1 | 1 | 2 |
| POE1 | Drug Abuse | 1 | 1 | 2 |
| POE2 | Immunopharmacology | 1 | 1 | 2 |
| POE3 | Pharmacogenetics | 1 | 1 | 2 |
| POE4 | Screening and Biological Standardization | 1 | 1 | 2 |
| POE5 | Veterinary Pharmacology | 1 | 1 | 2 |
| PCE1 | Drug discovery | 1 | 1 | 2 |
| PCE2 | Polymers | 1 | 1 | 2 |

| Course Code | Course Title | Credit Hours | | |
|-------------|----------------------------------------------------|--------------|-----|-------|
| | | L | P/T | Total |
| PCE3 | Synthesis of Raw Materials | 1 | 1 | 2 |
| PCE4 | Cosmetics Analysis | 1 | 1 | 2 |
| PCE5 | Food Analysis | 1 | 1 | 2 |
| PCE6 | Assessment of Food contaminant | 1 | 1 | 2 |
| PCE7 | Green chemistry | 1 | 1 | 2 |
| PBE1 | Introduction to Research Methodology | 1 | 1 | 2 |
| PBE2 | Biotechnology and Human Disease | 1 | 1 | 2 |
| PBE3 | Nutrition through life cycle | 1 | 1 | 2 |
| PBE4 | Therapeutic Nutrition | 1 | 1 | 2 |
| PME1 | Advanced Techniques in Microbiology and Immunology | 1 | 1 | 2 |
| PME2 | Antimicrobial stewardship | 1 | 1 | 2 |
| PME3 | Bioinformatics | 1 | 1 | 2 |
| PME4 | Infection control | 1 | 1 | 2 |
| PME5 | Marine microbiology | 1 | 1 | 2 |
| PPE1 | Advanced Clinical Pharmacy | 1 | 1 | 2 |
| PPE2 | Clinical Pharmacokinetics | 1 | 1 | 2 |

L: Lecture

P: Practical

T: Tutorial

- لمجلس الكلية طرح المقررات الإختيارية من الامثلة المذكورة بالجدول السابق في كل مستوى/فصل دراسي وذلك بعد أخذ رأي مجالس الأقسام العلمية المختصة ويمكن للكلية إضافة مقررات إختيارية أخرى يشترط موافقة مجلس الجامعة بعد إبداء المبررات اللازمة.

Table (1)

Semester (1)

| Course Title | Course Code | Credit Hours | | | Prerequisite | Examination Marks | | | | Total Marks | Final Exam. Hours |
|---------------------------------------|-------------|--------------|------------|-----------|--------------|-------------------|-------------|-----|------|-------------|-------------------|
| | | Lect. | Pract./Tut | Total | | Period. | Pract./Tut. | Wr. | Oral | | |
| Pharmaceutical Analytical Chemistry I | PC 101 | 2 | 1 | 3 | Registration | 20 | 40 | 75 | 15 | 150 | 2 |
| Pharmaceutical Organic Chemistry I | PC 102 | 2 | 1 | 3 | Registration | 20 | 40 | 75 | 15 | 150 | 2 |
| Pharmacy Orientation | PT 101 | 1 | - | 1 | Registration | 10 | -- | 30 | 10 | 50 | 1 |
| Medicinal Plants | PG 101 | 2 | 1 | 3 | Registration | 20 | 40 | 75 | 15 | 150 | 2 |
| Medical Terminology | MD 101 | 1 | - | 1 | Registration | 10 | -- | 30 | 10 | 50 | 1 |
| Mathematics | MS 102 | 1 | --- | 1 | Registration | 10 | -- | 30 | 10 | 50 | 1 |
| Total | | 9 | 3 | 12 | | | | | | 600 | |

○ *Lect.* = Lecture - *Period.* = Periodical - *Pract./ Tut.* = Practical / Tutorial, *Wr.* = Written

Table (2)

Semester (2)

| Course Title | Course Code | Credit Hours | | | Prerequisite | Examination Marks | | | | Total Marks | Final Exam. Hours |
|----------------------------------------|-------------|--------------|------------|-----------|--------------|-------------------|-------------|-----|------|-------------|-------------------|
| | | Lect. | Pract./Tut | Total | | Period. | Pract./Tut. | Wr. | Oral | | |
| Pharmaceutical Analytical Chemistry II | PC 203 | 2 | 1 | 3 | Registration | 20 | 40 | 75 | 15 | 150 | 2 |
| Pharmaceutical Organic Chemistry II | PC 204 | 2 | 1 | 3 | Registration | 20 | 40 | 75 | 15 | 150 | 2 |
| Cell Biology | PB 201 | 1 | 1 | 2 | Registration | 15 | 25 | 50 | 10 | 100 | 1 |
| Anatomy | MD 202 | 1 | 1 | 2 | Registration | 15 | 25 | 50 | 10 | 100 | 1 |
| Physical Pharmacy | PT 202 | 2 | 1 | 3 | Registration | 20 | 40 | 75 | 15 | 150 | 2 |
| Pharmacognosy I | PG 202 | 2 | 1 | 3 | Registration | 20 | 40 | 75 | 15 | 150 | 2 |
| Psychology | MD 203 | 1 | - | 1 | Registration | 10 | -- | 30 | 10 | 50 | 1 |
| Histology | MD 204 | 1 | 1 | 2 | Registration | 15 | 25 | 50 | 10 | 100 | 1 |
| Total | | 12 | 7 | 19 | | | | | | 950 | |

○ *Lect. = Lecture - Period. = Periodical -Pract./ Tut. = Practical / Tutorial, Wr. = Written*

Table (3)**Semester (3)**

| Course Title | Course Code | Credit Hours | | | Prerequisite | Examination Marks | | | | Total Marks | Final Exam. Hours |
|---------------------------------------------|-------------|--------------|------------|-----------|--------------|-------------------|-------------|-----|------|-------------|-------------------|
| | | Lect. | Pract./Tut | Total | | Period. | Pract./Tut. | Wr. | Oral | | |
| Pharmaceutical Analytical Chemistry III | PC 305 | 2 | 1 | 3 | Registration | 20 | 40 | 75 | 15 | 150 | 2 |
| Pharmaceutical Organic Chemistry III | PC 306 | 2 | 1 | 3 | Registration | 20 | 40 | 75 | 15 | 150 | 2 |
| Scientific writing and Communication skills | NP 303 | 1 | 1 | 2 | Registration | 15 | 25 | 50 | 10 | 100 | 1 |
| Pharmacognosy II | PG 303 | 2 | 1 | 3 | Registration | 20 | 40 | 75 | 15 | 150 | 2 |
| Physiology and Pathophysiology | PO 304 | 2 | - | 2 | Registration | 25 | - | 60 | 15 | 100 | 2 |
| Pharmaceutics I | PT 303 | 2 | 1 | 3 | Registration | 20 | 40 | 75 | 15 | 150 | 2 |
| Total | | 11 | 5 | 16 | | | | | | 800 | |

○ *Lect. = Lecture - Period. = Periodical -Pract./ Tut. = Practical / Tutorial, Wr. = Written*

Table (4)

Semester (4)

| Course Title | Course Code | Credit Hours | | | Prerequisite | Examination Marks | | | | Total Marks | Final Exam. Hours |
|-------------------------------------|-------------|--------------|------------|-----------|-----------------------------------------|-------------------|------------|-----|------|-------------|-------------------|
| | | Lect. | Pract./Tut | Total | | Period. | Pract./Tut | Wr. | Oral | | |
| Biochemistry I | PB 402 | 2 | 1 | 3 | Registration | 20 | 40 | 75 | 15 | 150 | 2 |
| General Microbiology and Immunology | PM 401 | 2 | 1 | 3 | Registration | 20 | 40 | 75 | 15 | 150 | 2 |
| Instrumental Analysis | PC 407 | 2 | 1 | 3 | Pharmaceutical Analytical Chemistry III | 20 | 40 | 75 | 15 | 150 | 2 |
| Pathology | MD 405 | 1 | 1 | 2 | Histology | 15 | 25 | 50 | 10 | 100 | 1 |
| Pharmaceutics II | PT 404 | 2 | 1 | 3 | Registration | 20 | 40 | 75 | 15 | 150 | 2 |
| Biostatistics | PO 401 | 1 | - | 1 | Registration | 10 | -- | 30 | 10 | 50 | 1 |
| Total | | 10 | 5 | 15 | | | | | | 750 | |

○ *Lect.* = Lecture - *Period.* = Periodical - *Pract./ Tut.* = Practical / Tutorial, *Wr.* = Written

Table (5)**Semester (5)**

| Course Title | Course Code | Credit Hours | | | Prerequisite | Examination Marks | | | | Total Marks | Final Exam. Hours |
|-----------------------------|-------------|--------------|------------|-----------|-------------------------------------|-------------------|-------------|-----|------|-------------|-------------------|
| | | Lect. | Pract./Tut | Total | | Period. | Pract./Tut. | Wr. | Oral | | |
| Biochemistry II | PB 503 | 2 | 1 | 3 | Biochemistry-I | 20 | 40 | 75 | 15 | 150 | 2 |
| Pharmaceutical Microbiology | PM 502 | 2 | 1 | 3 | General Microbiology and Immunology | 20 | 40 | 75 | 15 | 150 | 2 |
| Phytochemistry I | PG 504 | 2 | 1 | 3 | Registration | 20 | 40 | 75 | 15 | 150 | 2 |
| Pharmaceutics III | PT 505 | 2 | 1 | 3 | Registration | 20 | 40 | 75 | 15 | 150 | 2 |
| Medicinal Chemistry I | PC 508 | 2 | 1 | 3 | Pharmaceutical organic III | 20 | 40 | 75 | 15 | 150 | 2 |
| Pharmacology I | PO 502 | 2 | 1 | 3 | Physiology & Pathophysiology | 20 | 40 | 75 | 15 | 150 | 2 |
| Total | | 12 | 6 | 18 | | | | | | 900 | |

○ *Lect. = Lecture - Period. = Periodical -Pract./ Tut. = Practical / Tutorial, Wr. = Written*

Table (6)**Semester (6)**

| Course Title | Course Code | Credit Hours | | | Prerequisite | Examination Marks | | | | Total Marks | Final Exam. Hours |
|---------------------------------------|-------------|--------------|------------|-----------|--------------------------------------|-------------------|-------------|-----|------|-------------|-------------------|
| | | Lect. | Pract./Tut | Total | | Period. | Pract./Tut. | Wr. | Oral | | |
| Parasitology and Virology | PM 603 | 2 | 1 | 3 | Registration | 20 | 40 | 75 | 15 | 150 | 2 |
| Biopharmaceutics and Pharmacokinetics | PT 606 | 2 | 1 | 3 | Pharmaceutics I | 20 | 40 | 75 | 15 | 150 | 2 |
| Phytochemistry II | PG 605 | 2 | 1 | 3 | Registration | 20 | 40 | 75 | 15 | 150 | 2 |
| Pharmaceutics IV | PT 607 | 2 | 1 | 3 | Registration | 20 | 40 | 75 | 15 | 150 | 2 |
| Pharmacology II | PO 603 | 2 | 1 | 3 | Physiology & Pathophysiology | 20 | 40 | 75 | 15 | 150 | 2 |
| Medicinal Chemistry II | PC 609 | 2 | 1 | 3 | Pharmaceutical Organic Chemistry III | 20 | 40 | 75 | 15 | 150 | 2 |
| Total | | 12 | 6 | 18 | | | | | | 900 | |

○ *Lect. = Lecture - Period. = Periodical -Pract./ Tut. = Practical/ Tutorial, Wr. = Written*

Table (7)

Semester (7)

| Course Title | Course Code | Credit Hours | | | Prerequisite | Examination Marks | | | | Total Marks | Final Exam. Hours |
|----------------------------------------------------|-------------|--------------|------------|-----------|--------------------------------------|-------------------|-------------|-----|------|-------------|-------------------|
| | | Lect. | Pract./Tut | Total | | Period. | Pract./Tut. | Wr. | Oral | | |
| Medical Microbiology | PM 704 | 2 | 1 | 3 | Pharmaceutical Microbiology | 20 | 40 | 75 | 15 | 150 | 2 |
| Pharmacology III | PO 704 | 2 | 1 | 3 | Physiology & Pathophysiology | 20 | 40 | 75 | 15 | 150 | 2 |
| Applied & Forensic Pharmacognosy | PG 706 | 1 | 1 | 2 | Registration | 15 | 25 | 50 | 10 | 100 | 1 |
| Medicinal chemistry III | PC 710 | 2 | 1 | 3 | Pharmaceutical Organic Chemistry III | 20 | 40 | 75 | 15 | 150 | 2 |
| Clinical Biochemistry | PB 704 | 2 | 1 | 3 | Biochemistry-II | 20 | 40 | 75 | 15 | 150 | 2 |
| Pharmaceutical Technology I | PT 708 | 2 | 1 | 3 | Registration | 20 | 40 | 75 | 15 | 150 | 2 |
| Pharmaceutical Legislations and Regulatory Affairs | NP 705 | 1 | - | 1 | Registration | 10 | -- | 30 | 10 | 50 | 1 |
| Elective | PE--- | 1 | 1 | 2 | Registration | 15 | 25 | 50 | 10 | 100 | 1 |
| Total | | 13 | 7 | 20 | | | | | | 1000 | |

○ *Lect. = Lecture - Period. = Periodical -Pract./ Tut. = Practical / Tutorial, Wr. = Written*

Table (8)

Semester (8)

| Course Title | Course Code | Credit Hours | | | Prerequisite | Examination Marks | | | | Total Marks | Final Exam. Hours |
|------------------------------|-------------|--------------|------------|-----------|---------------------------------------|-------------------|-------------|-----|------|-------------|-------------------|
| | | Lect. | Pract./Tut | Total | | Period. | Pract./Tut. | Wr. | Oral | | |
| Clinical Pharmacokinetics | PP 801 | 2 | 1 | 3 | Biopharmaceutics and Pharmacokinetics | 20 | 40 | 75 | 15 | 150 | 2 |
| Drug Information | PO 805 | 1 | 1 | 2 | Registration | 15 | 25 | 50 | 10 | 100 | 1 |
| Basic & Clinical Toxicology | PO 806 | 2 | 1 | 3 | Pharmacology-III | 20 | 40 | 75 | 15 | 150 | 2 |
| Hospital Pharmacy | PP 802 | 1 | 1 | 2 | Pharmacology II Pharmaceutics IV | 15 | 25 | 50 | 10 | 100 | 1 |
| Pharmaceutical Technology II | PT 809 | 2 | 1 | 3 | Pharmaceutical Technology I | 20 | 40 | 75 | 15 | 150 | 2 |
| Community Pharmacy Practice | PP 803 | 2 | 1 | 3 | Registration | 20 | 40 | 75 | 15 | 150 | 2 |
| Drug design | PC 801 | 2 | 1 | 3 | Pharmaceutical Organic Chemistry III | 20 | 40 | 75 | 15 | 150 | 2 |
| Elective | PE --- | 1 | 1 | 2 | Registration | 15 | 25 | 50 | 10 | 100 | 1 |
| Total | | 13 | 8 | 21 | | | | | | 1050 | |

○ Lect. = Lecture - Period. = Periodical -Pract./ Tut. = Practical / Tutorial, Wr. = Written

Table (9)

Semester (9)

| Course Title | Course Code | Credit Hours | | | Prerequisite | Examination Marks | | | | Total Marks | Final Exam. Hours |
|-------------------------------|-------------|--------------|------------|-----------|-----------------------------|-------------------|-------------|-----|------|-------------|-------------------|
| | | Lect. | Pract./Tut | Total | | Period. | Pract./Tut. | Wr. | Oral | | |
| Biotechnology | PM 905 | 2 | 1 | 3 | Pharmaceutical Microbiology | 20 | 40 | 75 | 15 | 150 | 2 |
| Clinical pharmacy I | PP 904 | 2 | 1 | 3 | Pharmacology-3 | 20 | 40 | 75 | 15 | 150 | 2 |
| Public Health | PM 906 | 2 | - | 2 | Medical Microbiology | 25 | --- | 75 | --- | 100 | 2 |
| Phytotherapy and Aromatherapy | PG 907 | 2 | 1 | 3 | Phytochemistry-II | 20 | 40 | 75 | 15 | 150 | 2 |
| Good Manufacturing Practice | PT 910 | 1 | 1 | 2 | Registration | 15 | 25 | 50 | 10 | 100 | 1 |
| Marketing & Pharmacoeconomics | NP 906 | 2 | -- | 2 | Registration | 25 | --- | 75 | --- | 100 | 2 |
| Human nutrition | PB 901 | 1 | 1 | 2 | Clinical Biochemistry | 15 | 25 | 50 | 10 | 100 | 1 |
| Elective | PE --- | 1 | 1 | 2 | Registration | 15 | 25 | 50 | 10 | 100 | 1 |
| Total | | 13 | 6 | 19 | | | | | | 950 | |

○ Lect. = Lecture - Period. = Periodical -Pract./ Tut. = Practical / Tutorial, Wr. = Written

Table (10)**Semester (10)**

| Course Title | Course Code | Credit Hours | | | Prerequisite | Examination Marks | | | | Total Marks | Final Exam. Hours |
|-----------------------------------------------------------------|-------------|--------------|------------|-----------|-----------------------|-------------------|-------------|-----|------|-------------|-------------------|
| | | Lect. | Pract./Tut | Total | | Period. | Pract./Tut. | Wr. | Oral | | |
| Quality Control of Pharmaceuticals | PC 011 | 2 | 1 | 3 | Instrumental Analysis | 20 | 40 | 75 | 15 | 150 | 2 |
| First Aid | MD 006 | 1 | -- | 1 | Registration | 10 | -- | 30 | 10 | 50 | 1 |
| Drug interaction | PP 005 | 1 | 1 | 2 | Pharmacology-III | 15 | 25 | 50 | 10 | 100 | 1 |
| Advanced Drug Delivery Systems | PT 011 | 1 | 1 | 2 | Pharmaceutics IV | 15 | 25 | 50 | 10 | 100 | 1 |
| Clinical Pharmacy II & Pharmacotherapeutics | PP 006 | 1 | 1 | 2 | Clinical Pharmacy I | 15 | 25 | 50 | 10 | 100 | 1 |
| Entrepreneurship | NP 007 | 1 | 1 | 2 | Registration | 15 | 25 | 50 | 10 | 100 | 1 |
| Clinical Research, Pharmacoepidemiology and & Pharmacovigilance | PP 007 | 1 | 1 | 2 | Pharmacology-III | 15 | 25 | 50 | 10 | 100 | 1 |
| Professional Ethics | NP 008 | 1 | -- | 1 | Registration | 10 | -- | 30 | 10 | 50 | 1 |
| Elective | PE --- | 1 | 1 | 2 | Registration | 15 | 25 | 50 | 10 | 100 | 1 |
| Total | | 10 | 7 | 17 | | | | | | 850 | |

نماذج للجدول الدراسية



جامعة قناة السويس
كلية الصيدلة



جدول دراسة الفرقة الأولى فارم دي الفصل الدراسي الأول للعام الجامعي 2022/2021 (قاعة (1) بدروم الكلية و قاعة (1) بقسم الصيدليات ((

| التوقيت | 10-9 | 11-10 | 12-11 | 1-12 | 2-1 | 3-2 | 4-3 | 5-4 |
|----------|-------------------------|------------------------------|----------------------------------------------|-------------------------------|----------------------|-----|-----|-----|
| السبت | | محاضرة لغة انجليزية EN101 | محاضرة حاسب آلي CS101 | | | | | |
| الاحد | | | | | | | | |
| الاثنين | | | | | | | | |
| الثلاثاء | | محاضرة نباتات طبية PG101 | نباتات طبية عملي (أ) | نشاط طلابي | | | | |
| الاربعاء | | توجه صيدلي محاضرة PT101 | ك تحليلية 1 PC101 محاضرة | ك عضوية عملي (أ) | ك عضوية عملي (ب) | | | |
| الخميس | رياضيات MS102 محاضرة | مصطلحات طبية محاضرة | نباتات طبية عملي (ب) ك تحليلية 1 عملي (أ) | ك عضوية 1 POC102 محاضرة | ك تحليلية 1 عملي (ب) | | | |



جدول دراسة الفرقة الثانية فارم دي الفصل الدراسي الأول للعام الجامعي 2022/2021 (المحاضرات مدرج * 1 كلية الصيدلة بالتمريض

(وقاعه (2) بيدروم الكلية)

| التوقيت | 10-9 | 11-10 | 12-11 | 1-12 | 2-1 | 3-2 | 4-3 | 5-4 | 6-5 | 7-6 |
|----------|------|---------------------------------|-----------------------------------------------------|-------------------------------------------|---------------------------------------------|---------------------------------------------|---------------------------------|-----|-----|-----|
| السبت | | | | | | | | | | |
| الأحد | | | | | | | | | | |
| الاثنين | | | | | | | | | | |
| الثلاثاء | | محاضرة صيدلانيات I PT303 | محاضرة القسيولوجي و القسيولوجيا المرضيه PO304 | مهارات الكتابيه الطبيه NP303 محاضرة | مهارات الكتابيه الطبيه NP303 عملي (أ) | مهارات الكتابيه الطبيه NP303 عملي (ب) | | | | |
| الأربعاء | | نشاط طلابي | محاضرة عقاقير 2 PG 303 | صيدلانيان PT303 1 عملي (أ) | صيدلانيان PT303 1 عملي (ب) | عقاقير PG 303 2 عملي (أ) | عقاقير PG 303 2 عملي (ب) | | | |
| الخميس | | محاضرة كيمياء تحليلية PC 305 | محاضرة كيمياء عضويه PC 306 | كيمياء عضويه PC 306 عملي (أ) | كيمياء تحليلية PC 305 عملي (ب) | كيمياء تحليلية PC 305 عملي (أ) | كيمياء عضويه PC 306 عملي (ب) | | | |



جدول دراسة الفرقة الثالثة فارم دي الفصل الدراسي الأول للعام الجامعي 2022/2021 (المحاضرات مدرج * 2 * كلية الصيدلة
بالتدريب (وقاعة 3 بيدروم الكلية)

| التوقيت | 10-9 | 11-10 | 12-11 | 1-12 | 2-1 | 3-2 | 4-3 | 5-4 | 6-5 |
|----------|----------------------------------------------------------------------------------------------------|--------------------------------------------------------------|-------------------------------------------------------|------------------------------------------------------|-----------------------------------------------------|------------------------------|-----------------------------------------|-----------------------------------------|-----|
| السبت | | | | | | | | | |
| الأحد | ك.حيوية 2 PB503 محاضرة د/ دينا محمد ابو المعاطي * د/ سامي صالح د/ نهى مصباح * د/ ايمان طه | صيدلاتيات 3 محاضرة PT505 د / شديد جاد * د/ تامر حسين | نشاط طلابي | عملى PB503 ك.حيوية 2 (أ) صيدلاتيات 3 عملى (ب) | عملى PB503 ك.حيوية 2 (ب) صيدلاتيات 3 عملى (أ) | | | | |
| الاثنين | كيمياء طبية 1 محاضرة PC508 | ك عقاقير 1 PG504 محاضرة د/ هاشم حسنين * د/ جيهان محمد بفر | كيمياء طبية 1 PC508 عملى (أ) | كيمياء طبية 1 PC508 عملى (ب) | كيمياء طبية 1 PG504 عملى (أ) | كيمياء طبية 1 PG504 عملى (ب) | الميكروبيولوجى الصيدلي عملى MD502 | الميكروبيولوجى الصيدلي عملى MD502 | |
| الثلاثاء | علم الأدوية PO502 عملى (أ) | علم الأدوية PO502 عملى (ب) | علم الأدوية 1 PO502 محاضرة د/ نورهان محمد السيد | الميكروبيولوجى الصيدلي محاضرة MD502 د/ مره عزب | الميكروبيولوجى الصيدلي عملى MD502 | | | | |
| الأربعاء | | | | | | | | | |
| الخميس | | | | | | | | | |



جدول دراسة الفرقة الرابعة حديث الفصل الدراسي الأول للعام الجامعي 2021 / 2022 (المحاضرات مدرج * 1 كلية الصيدلة بالتمريض)

(و قاعة 2 بيدرمل الكلية)

| التوقيت | 10-9 | 11-10 | 12-11 | 1-12 | 2-1 | 3-2 | 4-3 | 5-4 |
|----------|---------------------------------------------------------------------------------|---------------------------------------------------------------------------------------|------------------------------------------------------------------------------------------|-------------------------------|-----|-----|-----|-----|
| السبت | | | | | | | | |
| الأحد | علم ادوية (3) PO401 محاضرة د/ ريم محمد حازم احمد | التداعي بالاعتشاب PG401 محاضرة د/ صفوت عبد المقصود احمد * د/ ايمان سند السيد | تشريعات صيدلانية و أخلاقيات المهنة PP401 (محاضرة) د/ شديد جاد شديد * | | | | | |
| الاثنين | تقنية حيوية صيدلانية PM401 (محاضرة) د.علي عبد اللاه * ا.د. عمرو سعيد محمد | صيدلة صناعية (1) PT40 محاضرة د/ تامر حسنين *د/ محمد مصطفى | نشاط طلابي | صيدلة صناعية (1) عملي (أ) | | | | |
| | | | | تقنية حيوية صيدلانية عملي (ب) | | | | |
| الثلاثاء | علم ادوية (3) عملي (أ) | علم ادوية (3) عملي (ب) | كيمياء طبية (2) PMC401 محاضرة د/ سامية مصطفى * د/ اسماعيل دهشان * د/ خالد ترويش | صيدلة صناعية (1) عملي (ب) | | | | |
| | كيمياء طبية (2) عملي (ب) | كيمياء طبية (2) عملي (أ) | | تقنية حيوية صيدلانية عملي (أ) | | | | |
| الأربعاء | | | | | | | | |
| الخميس | | | | | | | | |



جدول دراسة الفرقة الخامسة الفصل الدراسي الأول للعام الجامعي 2021 /2022 (المحاضرات مدرج * 2 * كلية الصيدلة بالتمريض)

(وقاعة 3 بيدروم الكلية)

| التوقيت | 10-9 | 11-10 | 12-11 | 1-12 | 2-1 | 3-2 | 4-3 | 5-4 |
|----------|-----------------------------------------------------------------|---------------------------------------------------------|----------------------------------------------------------------|----------------------------------------------------------------|----------------------------------------------------------------|----------------------------------------------------------------|----------------------------------------------------------------|----------------------------------------------------------------|
| السبت | | | | | | | | |
| الأحد | | | | | | | | |
| الاثنين | | | | | | | | |
| الثلاثاء | PT 501 صيدلة حيوية و حركية الدواء محاضرة د/ شديد جاد شديد | PP 501 تكنولوجيا الفصل محاضرة د/ صفوت عبدالمتصد | تكنولوجيا الفصل عملي (ب) تكنولوجيا الفصل عملي (ب) | تكنولوجيا الفصل عملي (ب) تكنولوجيا الفصل عملي (ب) | تكنولوجيا الفصل عملي (ب) تكنولوجيا الفصل عملي (ب) | تكنولوجيا الفصل عملي (ب) تكنولوجيا الفصل عملي (ب) | تكنولوجيا الفصل عملي (ب) تكنولوجيا الفصل عملي (ب) | تكنولوجيا الفصل عملي (ب) تكنولوجيا الفصل عملي (ب) |
| الأربعاء | PP 501 صيدلة سريرية محاضرة د/ شديد جاد شديد | PE مقرر اختياري د/ عيادة مكاي د/ دينا أبو المعاطي | صيدلة حيوية و حركية الدواء عملي (ب) صيدلة سريرية (عملي) (ب) | صيدلة حيوية و حركية الدواء عملي (ب) صيدلة سريرية (عملي) (ب) | صيدلة حيوية و حركية الدواء عملي (ب) صيدلة سريرية (عملي) (ب) | صيدلة حيوية و حركية الدواء عملي (ب) صيدلة سريرية (عملي) (ب) | صيدلة حيوية و حركية الدواء عملي (ب) صيدلة سريرية (عملي) (ب) | صيدلة حيوية و حركية الدواء عملي (ب) صيدلة سريرية (عملي) (ب) |
| الخميس | PMC 501 كيمياء طبية - 4 محاضرة د/ إسماعيل دهشان | PO 501 تفاعلات الأدوية محاضرة | نشاط طلابي | PM 501 صحة عامة | | | | |



جامعة قناة السويس
كلية الصيدلة



جدول دراسة الفرقة الثالثة (لأنه قديم) الفصل الدراسي الأول للعام الجامعي 2022/2021 (قاعة 3 بيروم الكلية)

| التوقيت | 10-9 | 11-10 | 12-11 | 1-12 | 2-1 | 3-2 | 4-3 | 5-4 | 6-5 |
|----------|---------------------------------------------------------------------------------------------------|-----------------------------------------------------------------|------------------------------------------------------------|-------------------------------------------------------|-----------------------------------------------------------------|-----|-----|-----|-----|
| السبت | | | | | | | | | |
| الاحد | ك.حيوية2 PP301 محاضرة د/ دينا محمد ابو المعاطى * د/ سامي صالح د/ نهى مصباح * د/ ايمان طه | أنشكال صيدلية 3 محاضره PT303 د / شحيد جاد * د/ تامر حسنين | نشاط طلابي | ك.حيوية2 عملى PP301 | أنشكال صيدلية 3 محاضره PT303 د / شحيد جاد * د/ تامر حسنين | | | | |
| الاثنين | تحليل الى محاضره PAC301 | ك عقاقير PG301 محاضرة د/ هاشم حسنين * د/ جيهان محمد بتر | ك عقاقير PG301 محاضرة د/ هاشم حسنين * د/ جيهان محمد بتر | ك عقاقير PG301 عملى | تحليل الى PAC301 عملى | | | | |
| الثلاثاء | تفصيليات عملى MD301 | علم الأدوية PO301 عملى | علم الأدوية PO301 عملى | علم الأدوية 1 PO301 محاضرة د/ نورهان محمد السيد | تفصيليات محاضرة MD301 د/ مروه عزب | | | | |
| الأربعاء | | | | | | | | | |
| الخميس | | | | | | | | | |



(جدول دراسة الفرقة النهائية (لائحة قديم) الفصل الدراسي الأول للعام الجامعي 2022/2021 (المحاضرات بقاعة * 2 *
بقسم الصيدلاينات مبني المعامل بالكلية)

| التوقيت | 10-9 | 11-10 | 12-11 | 1-12 | 2-1 | 3-2 | 4-3 | 5-4 |
|----------|------|-------|-----------------------|------------|---------------------------|---------------------------|-----|-----|
| السبت | | | | | | | | |
| الأحد | | | | | | | | |
| الاثنين | | | تاريخ MD201 محاضرة | نشاط طلابي | تاريخ MD201 عملى (أ) | تاريخ MD201 عملى (ب) | | |
| الثلاثاء | | | | | | | | |
| الأربعاء | | | | | | | | |
| الخميس | | | | | | | | |

ادارة شئون التعليم و الطلاب

تقوم إدارة شئون التعليم والطلاب بالأعمال الإدارية الآتية :

1- قيد الطلاب الجدد

- استلام كشوفات الطلاب المرشحين من الإدارة العامة لشئون الطلاب .
- استلام مستندات الطالب (شهادة الثانوية العامة - شهادة الميلاد (كمبيوتر) - 6 صور شخصية - صورة البطاقة الشخصية (كمبيوتر) - صورة خطاب الترشيح) .
- إعداد ملف لكل طالب , و تحرير استمارات الكشف الطبي.
- تحديد الموقف التجنيدى والقيد بسجل التجنيد (للذكور).
- تحرير أذونات الدفع لسداد رسوم القيد والرسوم الدراسية وتأمين المعامل.
- تحرير استمارات الإقامة بالمدن الجامعية.
- تقسيم الطلاب على الفصول الدراسية.
- إعداد الجداول الدراسية
- الإعداد للامتحانات واستخراج أرقام الجلوس .
- حصر الطلاب المتفوقين في الثانوية العامة والمستحقين لمكافأة التفوق.
- استقبال قيد الطلاب الوافدين وإجراء قيدهم وسداد رسومهم .
- متابعة تنفيذ قرارات مجلس الكلية ومجلس الجامعة والمجلس الأعلى للجامعات فيما يخص طلاب الكلية
- اعتماد استمارات الاستعارة من المكتبة
- إخلاء طرف الطلاب المحولين والخريجين .
- اعتماد استمارات معينة مثل (استخراج بطاقة شخصية - استخراج جواز سفر - شهادة قيد لمن يهمله الأمر - استمارات الترشيح في اتحاد الطلاب - استمارات قروض وإعانات - بيان تقديرات سنوات الدراسة - شهادة حسن سير وسلوك - استمارات الإقامة بالمدن الجامعية - استمارات اشتراك في الدورات الرياضية - قيد فى جداول الانتخابات - استمارات الاشتراك في المواصلات .. الخ)

2- تحويلات الطلاب

أولاً - بالنسبة لقواعد تحويل الطلاب المستجدين في الفرقة الأولى:

حصول الطالب على الحد الأدنى لمجموع الدرجات الذي قبلته الكلية المراد التحويل إليها وأن يكون الطالب مستوفياً لشروط التوزيع الجغرافي المقررة في هذا الشأن.

التأكيد على أحقية الطالب المرشح للقبول بالفرقة الأولى أو الإعدادية في التقدم بطلب التحويل أو نقل القيد في حالة رغبته في ذلك لأي من الكليات الجامعية خارج النطاق الجغرافي لجامعته بالشروط الآتية :-

أ - أن يكون حاصلاً على الحد الأدنى لمجموع الدرجات الذي قبله بالكلية المراد التحويل أو نقل القيد إليها .

ب - أن تكون رغبة الطالب في التحويل أو نقل القيد لكلية ليس لها نظير في محافظته وحاصل على الحد الأدنى الذي قبله بالكلية المراد التحويل أو نقل القيد إليها .

ثانياً - بالنسبة للضوابط الخاصة بالتحويل من الكليات المتناظرة في السنوات الدراسية الأعلى من الفرقة الأولى:

- أن يكون التحويل بين الكليات المتناظرة بالجامعات مركزياً على مستوى كل جامعة .

- أن يكون الطالب ناجحاً ومنقولاً إلى فرقة أعلى في الكلية المحول منها .

ملاحظه : الطالب الناجح هو الطالب المنقول إلى الفرقة الأعلى بتقدير أو بمواد .

- ألا تزيد نسبة المحولين عن 20% من عدد الطلاب المقيدون بالفرقة المطلوب التحويل إليها وذلك وفقاً لقواعد عامة معلنه بكل كلية .

- أن تكون الأولوية للتحويل من بين المتقدمين للطلاب الحاصلين على أعلى المجاميع .

- لا يجوز قبول طلبات تحويل الطلاب بين الكليات المتناظرة بعد مضي شهر من بدء الدراسة .

- لا يجوز فرض أي مقابل مادي على الطلاب الراغبين في التحويل بين الكليات المتناظرة .

- يحق للطلاب استخراج بيان حالة من الكلية المقيد بها لتقديمه إلى أي جهة أخرى

ثالثاً - النطاق الجغرافي لجامعة قناة السويس:

وافق مجلس الجامعة على أن يكون النطاق الجغرافي لجامعة قناة السويس كما يلي:-

الحاصلين على الثانوية العامة من مدن القناة و محافظتي شمال و جنوب سيناء
و البحر الأحمر .

رابعاً - بالنسبة للطلاب الراغبين في نقل القيد من كليات داخل أو خارج الجامعة من غير الطلاب
المستجدين:

- يجوز نقل قيد الطالب من كلية إلى أخرى غير مناظرة في ذات الجامعة أو جامعة أخرى
بموافقة مجلس الكليتين بشرط أن يكون حاصل على المجموع الذي قبلته الكلية سنة
حصوله على الثانوية العامة ومستوفياً للشروط المؤهلة للقبول بالكلية في تلك السنة.

خامساً : الطلاب الحاصلين على الشهادات المعادلة :

يجوز قبول تحويل الطلاب الحاصلين على الشهادات المعادلة بين الكليات المتناظرة في
الجامعات المصرية بنفس شروط الطالب الحاصل على الثانوية العامة المصرية في
حدود القواعد المنظمة لذلك والصادر ه من المجلس الأعلى للجامعات (عن طريق مكتب
التنسيق و القبول – قسم الشهادات المعادلة).

يجوز نقل قيد الطالب الحاصل على الشهادة المعادلة بين الكليات غير المناظرة بالشروط
الآتية :-

- موافقة مكتب التنسيق الرئيسي للجامعات والمعاهد العليا .

- أن يقدم الطالب ما يثبت إقامته بالنطاق الجغرافي لجامعه قناة السويس .

بناء على قرار المجلس الأعلى للجامعات بجلسته في 18/3/1991 قرر الآتي :

- تحقيقاً لمبدأ تكافؤ الفرص بين الطلاب المصريين وعدم السماح بأية استثناءات يحظر
تحويل الطلاب المصريين من الجامعات الأجنبية إلى الجامعات المصرية إلا إذا كان
الطالب الحاصل على الحد الأدنى في شهادة الثانوية العامة او ما يعادلها للقبول بالكلية
المعنية التي يرغب في تحويله او نقل قيده إليها على ان يتم التحويل مركزياً عن طريق
مكتب التنسيق الرئيسي للقبول بالجامعات المصرية والمعاهد العليا بالقاهرة.

وتقوم إدارة شئون الطلاب بمتابعة الآتي :

1- حصر وتجميع طلبات التحويل المقدمة في المدة المحددة.

2- تطبيق قواعد التحويل الصادرة من مجلس الكلية على كافة الطلبات المقدمة
وتصنف إلى مقبولين ومرفوضين.

- 3- عرض كشوف التحويلات السابق تصنيفها على لجنة شئون التعليم والطلاب لاتخاذ التوصية المناسبة
- 4- العرض بعد ذلك على مجلس الكلية لاعتماد توصية لجنة شئون التعليم والطلاب ، ثم الرفع إلى إدارة الجامعة للتصديق عليها.
- 5- إخطار الكلية المحول منها الطلاب بموافقة الكلية وطلب ملفاتهم.
- 6- إخطار الكليات المحول إليها الطلاب وترسل إليهم ملفاتهم بعد موافاتنا بالموافقة على قبول تحويلهم.
- 7- أتمام إجراءات قيد الطلاب المحولين إلى الكلية من الكليات المناظرة كما سبق بالنسبة للطلاب الجدد وتحديد موقفهم التجنيدى.

تحقيق الشخصية

1. بعد استكمال إجراءات القيد يتم عمل بطاقة إثبات شخصية لكل طالب (كارنيه).
2. تجدد بطاقة إثبات الشخصية في كل عام دراسي بعد سداد الرسوم الدراسية.
3. يعطى كل طالب سداد الرسوم المستحقة بطاقة خاصة تلصق عليها صورته وتختم بخاتم الكلية، ويوقعها عميد الكلية أو من ينوب عنه ويجب تقديم هذه البطاقة في كل شأن جامعي ، ويجوز إعطاء الطالب بطاقة أخرى عند فقدانها أو تلفها

شهادة القيد أو بيان الأحوال

يتم تقديم طلب إلى شبك الفرقة المقيد بها الطالب بشئون الطلاب باسم السيد الأستاذ الدكتور /وكيل الكلية لشئون التعليم و الطلاب محددًا فيه الجهة الطالبة لشهادة القيد أو بيان الحالة وسببهما

حالات تجنيدية

- قواعد عامة يتم إتباعها في عملية قيد وتسجيل الطلاب بالكليات :
1. يلتزم كل طالب بالغ سن السادسة عشرة من عمره بضرورة تقديم البطاقة المدنية (شخصيه/عائليه) لمسئول التجنيد بالكلية لتسجيل بياناتها بسجل التجنيد عند الالتحاق بالكلية طبقًا للقانون رقم 260 لسنة 1960 المعدل بالقانون رقم 11 لسنة 1965
 2. لا يقبل أي طالب تجاوز سن التاسعة عشرة إلا بعد تقديم بطاقة الخدمة العسكرية التي استلمها من مندوب التجنيد بالقسم أو المركز لتسجيل بياناتها بالسجل وتحرير النموذج 2 واعتماده لكل طالب يستحق التأجيل لسن 28 أو 30 عاما حسب الأحوال.

3. يتم فصل الطالب الذي يتجاوز أمد التأجيل أو الإعفاء وأخطار مكتب الاتصال عنه ، عدا طلبة السنوات النهائية الذين بلغوا أقصى أمد للتأجيل بعد بدء العام الدراسي المحدد بتاريخ 1/6 يتم تحرير نماذج 2 أو 3 المعدل جند جديدة لهم لتأجيل تجنيدهم لنهاية العام .
4. لا تقبل صور شهادات المعاملة أو الإخطارات أو النماذج بل يلزم تقديم الأصل للكلية ولا يجوز تسليمها لأصحابها إلا بعد التخرج أو بإذن كتابي من جهة قضائية أو المنطقة .
5. لا يستمر قيد أي طالب معاف مؤقت بلغ سن 28 عاما إلا بعد تقديم شهادة أخرى حديثه بعد بلوغ هذا السن .

تقوم إدارة شئون الطلاب بتنفيذ ومتابعة :

1. متابعة الحالات التجنيدية للطلاب من خلال سجل التجنيد الخاص بكل فرقة.
2. متابعة تواريخ ميلاد الطلاب وتواريخ شهادات الإعفاء المؤقتة.
3. إنذار الطلاب عند زوال سبب التأجيل أو الإعفاء الخاص بهم.
4. إعداد قرار الفصل في حالة عدم تحديد الموقف من التجنيد رغم الإنذار للطلاب الذين تجاوزوا السن القانوني من أصل وثلاث صور ثم يخطر مكتب الاتصال العسكري بالأصل وتحفظ صورة بملف الطالب وصورة بالقسم للتفتيش السنوي وصورة للطلاب.
5. تسهيل عمل لجنة التفتيش العسكري للتفتيش على سجلات التجنيد بالقسم.
6. إخطار الكنترولات بأسماء الطلاب المفصولين

نظام مساءلة الطالب

- الطلاب المقيدون والمرخص لهم بتأدية الامتحان من الخارج والمستمعون خاضعون للنظام التأديبي المبين فيما بعد .
- يعتبر مخالفه تأديبية كل إخلال بالقوانين واللوائح والتقاليد الجامعية على الأخص ما يلي:-
 - 1- الأعمال المخلة بنظام الكلية أو المنشآت الجامعية .
 - 2- تعطيل الدراسة أو التحريض عليه أو الامتناع المدير عن حضور الدروس والمحاضرات والأعمال الجامعية الأخرى التي تقضي اللوائح بالمواظبة عليها .

3- كل فعل يتنافى مع الشرف والكرامة أو مذل بحسن السير والسلوك داخل الجامعة أو خارجها .

4- كل إخلال بنظام الامتحان أو الهدوء اللازم له وكل غش في أي امتحان أو شروع فيه .

5- كل إتلاف للمنشآت والأجهزة أو المواد أو الكتب الجامعية أو تبيدها .

6- كل تنظيم للجماعات داخل الجامعة أو الاشتراك فيه بدون ترخيص ثابت من السلطات الجامعية المختصة .

7- توزيع النشرات أو إصدار جرائد حائط بأية صوره بالكليات أو جمع توقيعات بدون ترخيص سابق من السلطات الجامعية المختصة .

8- الاعتصام داخل المباني الجامعية أو الاشتراك في مظاهرات مخالفه للنظام العام أو الأداب.

• كما أن كل طالب يرتكب غشا في امتحان أو شروعا فيه ويضبط في حاله تلبس يخرجه العميد أو من ينوب عنه من لجنة الامتحان ويحرم من دخول الامتحان في باقي المواد ويعتبر طالبا راسبا في جميع مواد هذا الامتحان ويحال إلى مجلس التأديب، أما في الأحوال الأخرى فيبطل الامتحان بقرار من مجلس التأديب أو مجلس الكلية ويترتب عليه بطلان الدرجة العلمية إذا كانت قد منحت للطالب قبل كشف الغش.

• والعقوبات التأديبية هي :

1. التنبيه شفاهة أو كتابة.
2. الإنذار.
3. الحرمان من بعض الخدمات الطلابية .
4. الحرمان من حضور دروس احد المقررات لمدة لا تتجاوز شهراً .
5. الفصل من الكلية لمدة لا تتجاوز شهراً .
6. الحرمان من الامتحان في مقرر أو أكثر .
7. وقف قيد الطالب لدرجة الماجستير أو الدكتوراه لمدة لا تتجاوز شهرين أو لمدة فصل دراسي .
8. إلغاء امتحان الطالب في مقرر أو أكثر .
9. الفصل من الكلية لمدة لا تتجاوز فصلاً دراسياً .

10. الحرمان من الامتحان في فصل دراسي واحد أو أكثر .
 11. حرمان الطالب من القيد للماجستير أو الدكتوراه لمدة فصل دراسي أو أكثر.
 12. الفصل من الكلية لمدته لا تزيد على فصل دراسي .
 13. الفصل النهائي من الجامعة ويبلغ قرار الفصل إلى الجامعات الأخرى
- ويترتب عليه عدم صلاحية الطالب للقيد أو التقدم إلى الامتحان في جامعات جمهورية مصر العربية
 - ويجوز الأمر بإعلان القرار الصادر بالعقوبة التأديبية داخل الكلية ويجب إبلاغ القرار إلى ولي الأمر الطالب وتحفظ القرارات الصادرة بالعقوبات التأديبية ، عدا التنبيه الشفوي في ملف الطالب .
 - ولمجلس الجامعة أن يعيد النظر في القرار الصادر بالفصل النهائي بعد مضي 3 سنوات على الأقل من تاريخ صدور القرار .

والهيئات المختصة بتوقيع العقوبات هي :

1. الأساتذة والأساتذة المساعدين : ولهم توقيع العقوبات الأربعة الأولى المبينة في المادة السابقة عما يقع من الطلاب أثناء الدروس والمحاضرات والأنشطة الجامعية المختلفة .
 2. عميد الكلية : وله توقيع العقوبات الثمانية الأولى المبينة في المادة السابقة . وفي حالة حدوث اضطراب أو إخلال بالنظام يتسبب عنه أو يخشى منه عدم انتظام الدراسة أو الإمتحان يكون لعميد الكلية توقيع جميع العقوبات المبينة في المادة السابقة ، على أن يعرض الأمر خلال أسبوعين من تاريخ توقيع العقوبة على مجلس التأديب إذا كانت العقوبة بالفصل النهائي من الجامعة ، وعلى رئيس الجامعة بالنسبة إلى غير ذلك من العقوبات ، وذلك للنظر في تأييد العقوبة أو إلغائها أو تعديلها .
 3. رئيس الجامعة : وله توقيع جميع العقوبات المبينة في المادة السابقة عدا العقوبة الأخيرة ، وذلك بعد أخذ رأي عميد الكلية ، وله أن يمنع الطالب المحال إلى مجلس التأديب من دخول أمكنة الجامعة حتى اليوم المحدد لمحاكمته.
 4. مجلس التأديب وله توقيع جميع العقوبات .
- ولا توقع عقوبة من العقوبات الواردة من البند الخامس وما بعده المذكور سابقا الا بعد التحقيق مع الطالب كتابة وسماع أقواله فيما هو منسوب إليه فإذا لم يحضر في

الموعد المحدد للتحقيق سقط حقه في سماع أقواله ويتولى التحقيق من ينتدبه عميد الكلية.

- ولا يجوز لعضو هيئه التدريس المنتدب للتحقيق مع الطالب أن يكون عضوا في مجلس التأديب والقرارات التي تصدر من الهيئات المختصة بتوقيع العقوبات التأديبية وفقا للمادة (127) تكون نهائيه ومع ذلك تجوز المعارضة في القرار الصادر غيابيا من مجلس التأديب وذلك خلال أسبوع من تاريخ إعلانه إلى الطالب أو إلى ولى أمره ، ويعتبر القرار حضوريا إذا كان طلب الحضور قد أعلن إلى شخص الطالب أو إلى ولى أمره وتخلف الطالب عن الحضور بغير عذر مقبول .
- ويجوز للطالب التظلم من قرار التأديب بطلب يقدمه إلى رئيس الجامعة خلال خمسة عشر يوما من تاريخ إبلاغه بالقرار ، ويعرض رئيس الجامعة ما يقدم إليه من تظلمات على مجلس الجامعة للنظر فيها .

إجراءات وقف القيد والاعتذار عن دخول الامتحان

مع مراعاة الأحكام الواردة في اللائحة التنفيذية لقانون تنظيم الجامعات يراعي في طلبات وقف القيد والاعتذار عن دخول الامتحان ما يلي :-

أولا وقف القيد

ضوابط وقف القيد :

1. الطلاب المتحفظ عليهم سياسيا :

يجوز فتح مدة وقف القيد بالنسبة للطلاب المتحفظ عليهم سياسيا حتى يتم الإفراج عنهم

2. الطلاب المرضى بأمراض نفسية وعصبيه مزمنة :

يجوز فتح مدة وقف القيد بالنسبة للطلاب المرضى بأمراض نفسية وعصبيه مزمنة حتى يتم شفائهم على أن يقدموا طلب وقف القيد في الموعد المحدد .

3. التجنيد :

يجوز وقف القيد بالنسبة للمجندين حتى انتهاء مدة التجنيد على أن يقدم طلب وقف القيد في موعد غايته 31 ديسمبر من كل عام مصحوبا بالمستندات .

يتعين تقديم طلب وقف القيد في بداية العام الدراسي وكحد أقصى 31/12 من كل عام وإلا رفض التقديم بعد الموعد المحدد من قبل مجلس شؤون التعليم والطلاب بالكلية .

يجب أن يقوم طالب وقف القيد بدفع الرسوم المقررة حتى يمكن النظر في طلب وقف القيد ، وذلك على النحو التالي:

- السنة الأولى عن طريق مجلس الكلية و تكون مجانية.
- السنة الثانية يقوم الطالب بسداد مبلغ 500 جنيه عن طريق مجلس الكلية
- السنة الثالثة يقوم الطالب بسداد مبلغ 1000 جنيه بعد موافقة مجلس الجامعة

الاعتذار عن عدم دخول الامتحان

• الأعدار المرضية :

يكون النظر في الأعدار المرضية من اختصاص اللجنة الطبية بالإدارة الطبية بالجامعة ، ويجوز للجنة استشارة الأخصائيين بالمستشفى الجامعي أو مستشفى الطلبة في الحالات التي تحتاج إلى استشاره .

وبالنسبة للأمراض النفسية فتعرض بمعرفة الإدارة الطبية على لجنة ثلاثيه مشكله من أعضاء هيئة التدريس بكلية الطب يختارهم عميد الكلية .

وتعرض على اللجنة الطبية الشهادات الصادرة عن المستشفيات الحكومية العامة أو المركزية أو مستشفيات المؤسسات الصحية العامة ، ويجب أن تحمل الشهادة اسم المستشفى وان يكون موقعا عليها من الطبيب المعالج مع بيان اسمه وتخصصه .

كما نعرض على اللجنة الطبية الشهادات الطبية الواردة من الخارج بشرط أن تكون معتمده من القنصلية المصرية وطبيبها إذا وجد .

ولا يعتد بالشهادات الطبية الصادرة عن الأطباء أو المستشفيات الخاصة .

يقدم الطالب الاعتذار عن عدم دخول الامتحان قبل بدء الامتحان أو أثناءه أو خلال يومين على الأكثر من تاريخ انتهائه ، ولا يلتفت إلى أي طلب يقدم بعد هذا التاريخ ، يقدم الطلب باسم عميد الكلية ويودع إما باليد بأرشفيف الكلية أو يرسل إلى الكلية بالبريد المسجل المصحوب بعلم الوصول ولا يلتفت إلى أي طلب يقدم بغير هذين الطريقتين .

تقوم إداره شؤون الطلاب بالكلية فور وصول الطلب ، بإخطار الطالب بالتقدم للإداره الطبية بذلك

يجب البت في الأعدار المرضية ووضع التقرير الطبي عنها وإخطار شؤون الطلبة ولجان النظام والمراقبة والامتحان بالكليات بأسرع وقت ممكن وقبل إعلان نتائج الامتحان بوقت كاف

إذا كان المرض أثناء الامتحان ، يتم توقيع الكشف الطبي على الطالب وكتابه التقرير الطبي فورا بمعرفة الطبيب المعين بلجنة الامتحان على أن يعتمد بعد ذلك من رئيس اللجنة الطبية .

إذا كان مرض الطالب لا يمكنه من الحضور إلى الاداره الطبية فعليه أن يلجا إلى اقرب مستشفى حكومي عام او مركزي أو مؤسسه صحية عامه بجهة إقامته وعليه الإقامة بالمستشفى وان

يخطر الكلية فوراً بذلك مع شهادة باسم المستشفى موقع عليها من الطبيب المعالج مع بيان اسمه وتخصصه ، وتقوم الكلية بتحويل الأوراق إلى اللجنة للنظر في الحالة المرضية .

لا يجوز تكرار الاعتذار عن عدم دخول الامتحان في الدور الواحد .

لا يجوز تشكيل لجان امتحان خاصة بالمرضى إلا بمقر الكلية .

يختص عميد الكلية بالنظر في التظلمات المقدمة من قرارات اللجنة الطبية.

لا يجوز أن يزيد عدد الأعذار المرضية عن عدم دخول الامتحان على مرتين خلال سنوات الدراسة ، تضاف إليها مره ثالثة بقرار من مجلس شئون التعليم والطلاب بالتفويض عن مجلس الجامعة وذلك طبقاً للمادة 80 من اللائحة التنفيذية لقانون تنظيم الجامعات

• الأعدار الاجتماعية :

يجب على الطالب أن يرفق بطلب عدم دخول الامتحان لعذر اجتماعي شرحاً لهذا العذر مصحوباً بكافة الأوراق الرسمية الدالة على حقيقة العذر المقدم منه ، ولا يعتد من ذلك بأي أوراق أو مستندات صادرة عن جهات غير رسميه .

تسرى على الأعدار الاجتماعية الأحكام الواردة في البنود 2 ، 4 ، 10 من البند (أ) الخاص بالأعدار المرضية .

• أحكام عامه

يكون تقدير الأسباب التي تدعو إلى وقف القيد أو الاعتذار عن عدم دخول الامتحان لعذر اجتماعي من اختصاص مجلس الكلية أو مجلس شئون التعليم والطلاب بالجامعة كل في حدود اختصاصه ، بعد دراسة الظروف والملابسات المحيطة بكل حالة على حده .

فصل الطلاب

يفصل الطالب في الحالات التالية :

- فصل لاستنفاد مرات القيد (لاستنفاد مرات القيد من سجلات الكلية ويحق له التقدم من الخارج للامتحان ثم يقوم الطالب بسداد مبلغ خمسون جنيهاً عن كل مادة رسوب و يعاد قيد الطالب في السنة الأعلى في حالة نجاحه من الخارج).
- فصل لاستنفاد مرات الرسوب (يعلن الطالب المفصول نهائي لاستنفاد مرات الرسوب عن طريق إعلان النتيجة - يقوم الطالب المفصول بإخلاء طرفه من الكلية وسحب ملفه - يتسلم الطالب المفصول بناء على طلبه شهادة بحالة فصله يتقدم بها للالتحاق بإحدى الكليات الراغب الالتحاق بها طبقاً لقرار المجلس الأعلى للجامعات بخصوص المفصولين من كليات الصيدلة .

يفصل الطالب تجنيدياً بمجرد بلوغه سن ثمانية وعشرون عاماً وإذا بلغ سن الطالب بالفرقة النهائية الحد الأقصى المشار إليه أستمر تأجيل تجنيده إلى نهاية العام الدراسي بشرط ألا يتجاوز سن الطالب الثلاثين عاماً

تعليمات الامتحانات لطلاب الكلية

تنص المادة (125) من اللائحة التنفيذية لقانون تنظيم الجامعات على الآتي :

{ كل طالب يرتكب غشا في الامتحان أو شروعا فيه ويضبط في حالة تلبس يخرجه العميد أو من ينوب عنه من لجنة الامتحان ويحرم من دخول الامتحان في باقي المواد ويعتبر الطالب راسبا في جميع مواد هذا الامتحان ويحال إلى مجلس التأديب .

أما في الأحوال الأخرى فيبطل الامتحان بقرار من مجلس التأديب او مجلس الكلية ويترتب عليه بطلان الدرجة العلمية إذا كانت منحت للطلاب قبل كشف الغش {

على جميع الطلاب الالتزام بالتعليمات التالية في الامتحانات النظرية والشفوية:

1. غير مسموح نهائيا الدخول بالتليفون المحمول داخل قاعة الامتحانات
2. غير مسموح بالتدخين داخل قاعات الامتحانات.
3. على جميع الطلاب التواجد داخل القاعات قبل بدء الامتحانات بخمسة عشر دقيقة على الأقل ولن يسمح رئيس الامتحان للطلاب المتأخرين عن بدأ الامتحان بالدخول بعد خمسة دقائق على الأكثر مهما كان السبب .
4. لا يسمح للطلاب بدخول قاعة الامتحان بصحبته أي كتب أو مذكرات أو مراجع أو أية أوراق من أي نوع حتى لو كانت بيضاء وكذلك عدم صحبة أي أدوات أو شنط خلاف ما يلزم للإجابة على الأسئلة.
5. لا يسمح لأي طالب بدخول قاعة الامتحانات بدون بطاقة تحقيق الشخصية الخاصة به وعلى الطالب أن يقوم بتسليمها للسيد الملاحظ قبل استلام ورقة الإجابة واستلامها منه بعد تسليمه ورقة الاجابه .
6. لن يمنح الطالب أكثر من كراسة إجابة واحدة .
7. على الطالب التأكد من كتابة اسمه ورقم جلوسه على البيانات المكتوبة على ظهر كراسة الاجابه
8. على الطالب التوقيع عند تسلّم ورقة الإجابة في الكشوف المعدة لذلك .
9. يجب على جميع الطلاب الالتزام بالآتي :-
 - 1) كتابة الإجابات فقط داخل ورقة الإجابة
 - 2) عدم كتابة أي إجابة على ورقة الأسئلة مهما كانت
 - 3) عدم كتابة أي جمل أو تعليقات خارج نطاق الإجابة المطلوبة .
 - 4) عدم كتابة أي علامات على وداخل كراسة الإجابة خارج نطاق الإجابة المطلوبة وذلك تجنباً للمساءلة والعقاب .
 - 5) الإجابة باللون الأزرق فقط
 - 6) عدم الكتابة باللغة العربية في المواد التي تدرس باللغة الانجليزية
 - 7) إجابة كل سؤال في بداية صفحة مستقلة .

- (8) ممنوع الاجابه من الجهة اليمنى إلى الجهة اليسرى في كراسة الاجابه.
- (9) لا يسمح لای طالب بمغادرة قاعة الامتحان قبل مرور نصف الوقت المحدد للامتحان. وكذلك لا يسمح بالخروج من مقار الامتحان خلال الخمسة عشر دقيقة الأخيرة من الامتحان تنظيماً لعملية استلام كراسة الإجابة .
- أي محاولة للشروع في الغش أو الإخلال بالنظام داخل قاعات الامتحان سوف يلغى امتحان الطالب ويعرضه للمساءلة أمام مجلس التأديب بالكلية.

قواعد السلوك لمكتب شكاوى الطلاب

سرعة البتة في الشكاوى

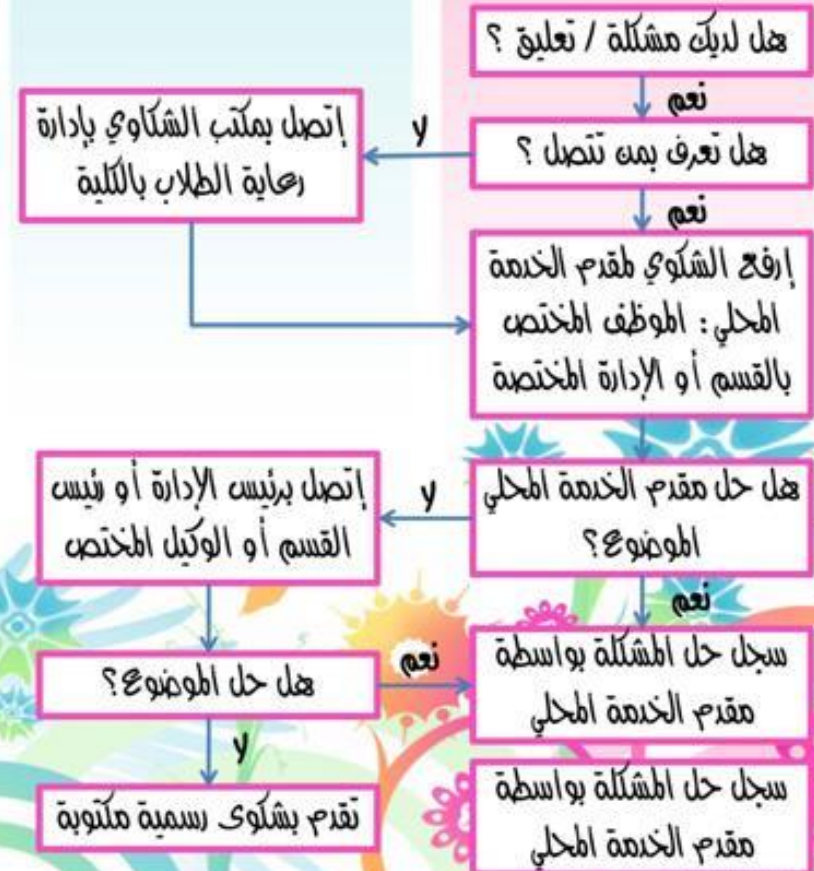
عدم نضر الطلاب بسبب الشكاوى

سرية الشكاوى

ثانيا: الإجراءات الرسمية للشكاوى



أولا: الإجراءات الأولية غير الرسمية



التدريب الصيفى الميدانى

♣ الأهداف العامة برنامج التدريب الصيفى:

يهدف التدريب الصيفى إلى ربط المحتوى التعليمى بسوق العمل وإمداد الطلاب بالمعلومات والمهارات المهنية ومهارات التواصل اللازمة لممارسة المهنة، كما يهدف إلى ربط المؤسسة التعليمية بمجتمعها المحيط ومشكلاته، وتقييم الواقع الفعلى لدور الصيدلى فى المجتمع الذى يعمل به، ومحاولة الارتقاء بهذا الواقع.

♣ مخرجات التعلم المستهدفة للتدريب الصيفى:

(1) المهارات المعرفية:

- أن يتعرف الطالب على الأدوية المستخدمة فى السوق المصرى، وجرعاتها وبدائلها، وآليات عملها، وأعراضها الجانبية، وموانع استخدامها.
- أن يدرك الطالب أكثر الأمراض والمشاكل الصحية والاحتياجات الطبية شيوعاً فى المجتمع المحيط به.
- أن يواكب الطالب أحدث التطورات العلمية فى مجال الأدوية.
- أن يتعلم الطالب استخدام المصطلحات الطبية والصيدلية العلمية الصحيحة.
- أن يتعرف الطالب على خطوات إنتاج وتصنيع وضمان جودة المنتج الدوائى.

(2) المهارات المهنية والعملية:

- أن يتعلم الطالب تخزين وحفظ الأدوية بطريقة صحيحة.
- أن يجيد الطالب مهارات صرف الأدوية والتعامل مع المرضى والجمهور.
- أن يكتسب الطالب المهارات الإدارية والتجارية اللازمة لإدارة الصيدلية.
- أن يتدرب الطالب على بعض الخطوات والمهارات العملية المتبعة داخل مصانع الأدوية.

(3) المهارات الذهنية:

- أن يتمكن الطالب من التصرف الصحيح فى المواقف المختلفة التى تواجهه أثناء تدريبه.
- أن يجيد الطالب مهارات التواصل مع الجمهور بما يتناسب مع المستويات الثقافية والعلمية والاقتصادية المختلفة.
- أن يحسن الطالب مهاراته فى مجالات التوعية المجتمعية المختلفة.
- أن يتعرف الطالب على آليات معالجة مشكلات التصنيع والإنتاج الدوائى.

4) المهارات العامة والمكتسبة:

- أن يكتسب الطالب أخلاقيات وقيم المهنة، بحيث تصبح جزءاً أصيلاً من شخصيته.
- أن يتمكن الطالب من العمل كعضو فعال فى فريق عمل.
- أن يستثمر الطالب وقته أثناء مزاولته مهنته بصورة مثمرة ومفيدة.
- أن يكتسب الطالب مبادئ ومهارات التعليم المستمر والتعلم الذاتى.

♣ نظام التدريب

- يتم تقسيم الطلاب إلى عدد من المجموعات تبعاً لمحل إقامتهم، بحيث لا يزيد عدد الطلاب بكل مجموعة عن 25 طالباً.
- يتم تحديد عدد 2 مشرف لكل مجموعة أحدهما عضو هيئة تدريس والآخر عضو هيئة معاونة بالكلية.
- يتولى المنسق العام للبرنامج الإكلينيكي مهمة التنسيق العام للتدريب الصيفى.
- بعد انتهاء التدريب يقوم الطلاب بتقديم الوثائق المطلوبة منهم والمبينة لاحقاً.
- يتم تقييم أداء الطلاب خلال التدريب الصيفى.
- يتم استطلاع رأى الطلاب بشكل سنوى فى نظام التدريب الصيفى والعمل على تحسينه بناء على تعليقاتهم ومقترحاتهم.

♣ مسؤوليات وأدوار مشرفى المجموعات:

- 1) التواصل مع الطلاب بالمجموعة.

- (2) التواصل مع أماكن التدريب التي يتدرب بها الطلاب سواء كانت مستشفيات أو صيدليات خاصة أو مصانع.
 - (3) زيارة الطلاب بشكل دورى فى مواقع تدريبهم.
 - (4) متابعة المشكلات التي تواجه الطلاب أثناء التدريب والعمل على حلها بالتعاون مع إدارة مؤسسة التدريب.
 - (5) متابعة قيام الطلاب بأداء الواجبات المنوطة بهم أثناء التدريب، والاطلاع على أدائهم فيها بشكل دورى.
 - (6) استلام الوثائق المطلوبة من الطلاب ورفعها إلى المنسق العام.
 - (7) تقديم تقرير بأداء كل طالب للمنسق العام
- ♣ **المسئوليات المطلوبة من مديري جهات التدريب:**

- (1) التواصل مع إدارة الكلية ممثلة فى مشرفى المجموعات.
 - (2) تنسيق جداول التدريب للطلاب بالتعاون مع مشرفى المجموعات.
 - (3) تحديد المسئوليات والمهام المطلوبة من الطالب أثناء تدريبه.
 - (4) متابعة الطلاب أثناء التدريب والتدخل لحل المشكلات التي تواجههم بالتعاون مع مشرفى المجموعات.
 - (5) الحرص على تقديم الدعم العلمى والمعنوى للطالب أثناء فترة التدريب.
 - (6) مناقشة الطالب بشكل دورى حول ظروف العمل والتدريب وملاحظاته والعمل على الاستفادة منها.
 - (7) اعتماد وثيقة استكمال متطلبات التدريب الصيفى المقدمة من جهة التدريب وتدوين الملاحظات اللازمة بها.
- ♣ **مسئوليات ودور المنسق العام:**

- (1) الإشراف على مجموعات التدريب المختلفة.
- (2) متابعة أهم المشكلات التي تواجه الطلاب والتي لا يتمكن مشرفو المجموعات من التعامل معها.
- (3) تشكيل لجنة لتقييم أداء الطلاب وفحص الوثائق المقدمة منهم، وفحص التقارير المقدمة من مشرفى المجموعات.
- (4) اعتماد وثيقة استكمال متطلبات التدريب الصيفى المقدمة من جهة التدريب.
- (5) اختيار أفضل المطويات والتقارير المقدمة من الطلاب وتكريم أفضلهم.

- (6) تجهيز بيان إحصائي بنتائج الاستبيان الذي قام الطلاب بإجرائه وبالأنشطة الأخرى ورفعها إلى مجلس الكلية والعمل على تقديم هذه النتائج في مؤتمرات علمية بواسطة الطلاب.
- (7) العمل على تقديم نتائج التدريب الصيفي إلى الجهات التي يهملها الأمر كمديريات الصحة ونقابات الصيادلة بالمحافظات التي تدرب بها الطلاب وذلك للوصول بين الكلية والمجتمع المحيط بها.
- (8) تجميع آراء الطلاب من خلال الاستبيان الذي يجرى لقياس مدى رضاهم عن نظام التدريب الصيفي والعمل على الاستفادة منها.
- تقديم تقرير عام لمجلس الكلية حول التدريب الصيفي للعام الدراسي مرفقا بأهم التوصيات لتحسينه.

برامج رعاية الشباب والخدمة الطلابية

تقوم إدارة رعاية الطلاب بدورا بارزا في بناء شخصية الطالب الجامعي بناءا متكاملا وذلك من خلال ممارسته لأوجه الأنشطة الطلابية التي تسهم في إشباع ميوله ورغباته من خلال العديد من الأنشطة والخدمات المميزة لاستثمار طاقات وإمكانيات الطلاب وإتاحة الفرصة أمامهم لاكتساب خبرات ومهارات جديدة ورفع المستوى البدني والفكري والوجداني ويتم ذلك من خلال عدد من الأنشطة وهي

النشاط الرياضي :

تهتم الإدارة برعاية الطلاب الموهوبين رياضيا فى جميع الأنشطة الرياضية لتكوين منتخبات تمثل الكلية فى بطولات الجامعة والجامعات المصرية فى كافة الألعاب الفردية والجماعية .

النشاط الثقافى

يهدف الى توسيع مدارك الطلاب الفكرية والأدبية وتنمية عقولهم وذلك من خلال عقد الندوات واللقاءات الثقافية وإعداد المسابقات بين الطلاب فى شتى المجالات (القصة - الشعر - المقال - الأبحاث - القرآن الكريم - دوري النوايح - نادي الأدب) .

الجولة والخدمة العامة

تهتم بتنمية مهارات وقدرات الطلاب فى المجال الكشفي والإرشادي على مستوى الجامعة والمستوى المحلى والاقليمى وذلك بالمشاركة فى الدورات القمية على مستوى الجامعة واقامة المعسكرات واللقاءات بين الطلاب كما تسعى الإدارة الى غرس روح العمل التطوعى والإنتماء بين الطلاب من خلال اقامة مشروعات الخدمة العامة

الأسر الطلابية

تقوم الإدارة بتشجيع الطلاب على تكوين أسر طلابية على مستوى الكلية وتعمل الإدارة على إعداد برامج ملائمة من شأنها الربط والتواصل بين أسر الكلية وأسر كليات

الجامعة وإعداد قيادات من شأنها تحمل المسؤولية فى المستقبل وصقل هذه القيادات من الطلاب للارتقاء بهم الى مستوى عالى من القدرة على تحمل المسؤولية واتخاذ القرار وتنفيذ المشروعات والأنشطة .

- ويجوز إنشاء أسر طلابية بكل كلية ويقوم بتحقيق الأهداف المنصوص عليها بلائحة الاتحاد .

- لا يجوز إقامة أسر طلابية على أساس فئوي أو سياسي أو عقائدي ، كما لا يجوز أن تتخذ الأسرة اسما أو شعارا يوحى بذلك .

- يقدم طلب تكوين الأسرة إلى احد أعضاء هيئة التدريس بالكلية للموافقة على ريادة الأسرة وفى حالة موافقته تشكل جمعية تأسيسية لأسرة بإشراف رائد الأسرة تتولى وضع نظام داخلي لعمل الأسرة في نطاق أحكام اللائحة والقوانين المعمول بها ويراعى فيها القواعد التالية :

1. تحديد اسم الأسرة وراندها .
2. تشكيل مجلس إدارة للأسرة بالانتخاب ويتكون من مقرر وأمين للصندوق وثلاثة أعضاء ، ويجوز أن يضم إلى عضوية المجلس عضوان يختارهم رائد الأسرة .
3. تقسيم عمل الأسرة من خلال اللجان التالية :

- لجنة للعلاقات تتولى العمل على تحقيق التعارف بين أعضاء الأسرة .
- لجنة رياضية تختص بالنشاط الرياضي .
- لجنة فنية تختص بالنشاط الفني .
- لجنة ثقافية تختص بالنشاط الثقافي .

يراعى قبل تنفيذ أى نشاط من الأنشطة التي تدخل في برامج الأسر سواء داخل الجامعة أو خارجها أن يتقدم مقرر الأسرة بطلب للموافقة على النشاط معتمد من راندها إلى رائد الأسر ثم إلى رائد الاتحاد لاعتماده .

النشاط الفني

تعمل الإدارة على اكتشاف مواهب الطلاب الفنية وتنميتها وانتقاء أفضل العناصر منها لتمثيل الكلية فى كافة المسابقات التي تقام على مستوى الجامعة و الجامعات المصرية سواء فى مجالات (الفنون التشكيلية - المسرح - الموسيقى والكورال - الفنون الشعبية)، وكذا إقامة المعارض الفنية في مختلف فروعها

النشاط الاجتماعي

تهدف الإدارة الى تحقيق مبدأ التكيف الإجتماعى بين الطلاب فيما بينهم وأعضاء هيئة التدريس بالكلية من خلال إقامة رحلات ترفيهية كبرامج مشوقة يرغبها الطلاب كما تشجعهم على عمل أبحاث ودراسات ميدانية لمعالجة الظواهر السلبية بالجامعه هذا بالإضافة الى المشاركة فى مسابقة اختيار الطالب المثالى والطالبة المثالية على مستوى الجامعة وتنفيذ مسابقات الشطرنج لاختيار المنتخب الذى يمثل الكلية .

النشاط العلمى والتكنولوجى

يختص بعقد الندوات والمحاضرات العلمية بهدف تنمية القدرات العلمية والتكنولوجية ونشر المعرفة إنتاجاً وتطبيقاً.

اتحاد الطلاب

الاتحادات الطلابية هي إحدى القنوات التي تنظم الأنشطة الطلابية لتنمية الهوايات الطلابية والأنشطة .

لجان الاتحادات الطلابية:

1. اللجنة الثقافية .
2. اللجنة الرياضية .
3. اللجنة الفنية .
4. اللجنة الاجتماعية والرحلات .
5. لجنة الجوائز .
6. لجنة الأسر .

الشروط الواجب توافرها في طالب الاتحاد المتقدم للعضوية:

1. أن يكون متمتعاً بالجنسية المصرية .
2. أن يكون متصفاً "بالخلق القويم والسمعة الحسنة .
3. أن يكون طالباً " نظامياً " مستجداً " في فرقته غير باقى للإعادة لأي سبب .
4. أن يكون مسدداً " لرسوم الاتحاد .
5. أن يكون من ذوى النشاط الملحوظ فى مجال عمل اللجنة التى يرشح نفسه فيها .
6. ألا يكون قد سبق الحكم عليه بعقوبة مقيده للحرية أو تقرير إسقاط أو وقف عضوية بإحدى الاتحادات الطلابية أو لجانها .

عند توافر الشروط عليك باتباع الأتى:-

- 1- تقدم لإدارة رعاية الشباب بالكلية لاستلام طلب الترشيح ونموذج استطلاع الرأي
- 2- بعد استيفاء كافة البيانات عليك بإعادتها إلى إدارة الشباب طبقاً للمواعيد المقررة
- 3- تقوم الكلية بمراجعة هذه الاستمارات ويتم قبول من ينطبق عليه الشروط.
- 4- إعلان كشف المرشحين وإذا لم تجد اسمك عليك تقديم طعن إلى إدارة الكلية.
- 5- تجرى الانتخابات وتعلن النتائج طبقاً للمواعيد التى تحددها الجامعة.

أنشطة لجنة الأسر

- تقوم لجنة الأسر بالعديد من الأنشطة الطلابية وهى كالاتي:-
- 1- المشاركة فى أنشطة الكلية باستقبال العام الجامعي الجديد.
 - 2- القيام بحملة التبرع بالدم في بداية العام الدراسي .
 - 3- المشاركة فى مهرجان لجنة الأسر على مستوى الجامعة.
 - 4- عمل مسابقة حفظ القرآن الكريم خلال شهر رمضان المبارك وتوزيع الهدايا على الطلاب الفائزين.
 - 5- تقوم اللجنة بعمل أسبوع مهرجان لجنة الأسر على مستوى الكلية وما تضمنه من أنشطة (رياضية – ثقافية – اجتماعية).
 - 6- تقوم اللجنة بالاحتفال بيوم اليتيم وزيارة الملاجئ ودور الأيتام الموجودة بالإسماعيلية.
 - 7- تقوم اللجنة بعمل مجلة ثقافية تحتوى على العديد من الموضوعات قام بإعدادها أعضاء الأسر المختلفة المسجلة بالكلية.
 - 8- تقوم بعمل مشروع القافلة الطبية.

أنشطة اللجنة الرياضية

1. الاشتراك فى الدورة التنشيطية على مستوى الجامعة.
2. الاشتراك فى الدورى الرياضى لكرة (القدم – يد – سلة – طائرة).
3. الاشتراك فى بطولة المنازل .
4. الاشتراك فى بطولة التنس الأرضى والاسكواش وتتنس الطاولة .
5. الاشتراك فى مسابقة مزارعة الزراعيين .

أنشطة لجنة الجوائز والخدمة العامة

1. الاشتراك فى معسكر اختيار عشيرة الجوائز .
2. الاشتراك فى معسكر الجوائز.
3. الاشتراك فى مهرجان الجوائز.

أنشطة اللجنة الثقافية

1. الاشتراك فى مسابقة القرآن الكريم على مستوى الجامعة.
2. الاشتراك فى مسابقة دورى المعلومات بالجامعة .
3. الاشتراك فى المسابقة الثقافية (شعر – زجل – قصة قصيرة – مقال – مجلات حائط)
4. حضور جميع الدورات الثقافية التي تقيمها الإدارة العامة لرعاية الشباب.

أنشطة اللجنة العلمية والتكنولوجية

1. الاشتراك في تصميم المنتدى والموقع للنشاط العلمي والتكنولوجي .
2. دورات تدريبية للحاسب الألى .
3. الاشتراك في دورة تدريبية فى مجال الالكترونيات .
4. الاشتراك في دورة تدريبية للصناعات الصغيرة .
5. الاشتراك في الندوة العلمية .
6. الاشتراك في معرض مجلات الحائط العلمية .
7. الاشتراك في المسابقة الثقافية والعلمية .

الرعاية الصحية للطلاب

تهتم الجامعة بصحة أبنائها الطلبة، وفي محاولة لتخفيف الأعباء عن كاهلهم فقد أنشأت إدارة عامة للشئون الطبية ومستشفى للطلبة لتقديم أفضل الرعاية الصحية المجانية لهم، وتقوم الكلية بتحويل الطالب المريض إلى الإدارة الطبية أو مستشفى الطلبة أو المستشفيات الجامعية وذلك للكشف عليه واتخاذ إجراءات العلاج

شئون الخريجين

يختص قسم شئون الخريجين بالكلية باستخراج شهادة بالدرجات التي حصل عليها الطالب في جميع المواد خلال سنوات الدراسة وكذلك تنفيذ المهام الآتية :

استخراج الشهادات المؤقتة.

استخراج بيان التقديرات.

تسليم الشهادات الأصلية.

تحرير براءات الخريجين.

تحرير القرار الوزاري

أعداد الإحصائيات بالخريجين.

إعداد بيان الرسوم المحصلة لحساب الشهادات النهائية

استخراج شهادات النجاح وبيان التقديرات

• يتقدم الخريج بطلب مدموغ للحصول على شهادة النجاح أو عدة شهادات بأي من اللغتين العربية أو الإنجليزية أو كليهما .

• يحرر إذن دفع بالرسوم المطلوبة لدفعها بالخزينة.

• تحرر للطالب الشهادة أو بيان التقديرات من واقع السجلات والنتائج بالقسم.

• تسلم الشهادة أو بيان التقديرات للطالب بعد إثبات شخصيته .

• تحفظ صورة من الشهادة المستخرجة مع الطلب للرجوع اليها عند الحاجة.

شهادة النجاح الأصلية

- يمنح الخريج الشهادة الأصلية بعد التأكد من شخصيته.
- تفيد في السجل الخاص بتسليم الشهادات والتوقيع باستلامها.
- إستلام شهادات التخرج المؤقتة والاصلية (الكرتون) :
- تسليم الشهادة الكرتون للخريج ومن ينيبه بتوكيل موثق .
- تسليم الشهادة المؤقتة للخريج ومن ينيبه .

لاستخراج شهادات التخرج:

- يتقدم الطالب إلى الكلية بإخلاء طرف من الأقسام المعنية التى تعامل معها الطالب أثناء دراسته بالكلية .
- يتقدم الطالب بطلب سحب الأوراق باسم السيد الأستاذ الدكتور/ عميد الكلية مرفقاً به عدد 5 صور شخصية + صورة البطاقة الشخصية + الدمغة المقررة + طوابع الخدمات التعليمية + المهن الطبية المطلوبة مع سداد رسم الشهادة الأصلية (الكرتون) .

لتوثيق الشهادات (الكرتونية – المؤقتة – التقديرات) :

- 1.يتقدم الطالب بالشهادات المراد توثيقها إلى إدارة الخريجين بالإدارة العامة لشئون التعليم والطلاب بالجامعة لمراجعتها واعتمادها قبل التوثيق من الخارجية .
- 2.يتم الانتهاء من استخراج الشهادة الأصلية (الكرتون) بعد تحريرها ومراجعتها من الإدارة العامة لشئون التعليم والطلاب واعتمادها من السيد الأستاذ الدكتور/ عميد الكلية والسيد الأستاذ الدكتور/ رئيس الجامعة بالجامعة .
- 3.يتقدم صاحب الشهادة أو من يوكله باستلام الشهادة الأصلية من الكلية بعد الانتهاء من تحريرها واعتمادها .

لتعديل بيانات الخريج :

1. يتقدم الطالب بشهادته المؤقتة والأصلية وما يفيد صحة التعديل لكليته المتخرج منها لاتخاذ الإجراءات اللازمة للعرض على مجلس الكلية ثم ترسل للإدارة العامة لاتخاذ إجراءات تعديلها .

2. يتم استخراج الشهادة المؤقتة من الكلية بالاسم قبل التعديل وبعد التعديل .

3. يتم تحرير الاسم بعد التعديل على جانب الشهادة الأصلية ويتم اعتمادها

لاستخراج بدل للشهادة الكرتون :

1. تقديم طلب باسم السيد الأستاذ الدكتور/ نائب رئيس الجامعة أو من يفوضه مرفقاً به بقايا الشهادة التالفة أو محضر شرطة يفيد فقد الشهادة .

2. يتم سداد تكلفة استخراج الشهادة لخزينة الجامعة وتسليم إيصال السداد لإدارة الخريجين (قسم التحرير) وذلك ليتسنى للإدارة اتخاذ إجراءات استخراج واعتماد الشهادة

الدراسات العليا بالكلية

إرشادات هامة للطلاب الجدد

1-بادر بدفع الرسوم الدراسية للحصول على ما يلزمك من خدمات (اشتراك السكة الحديد – شهادات القيد – استخراج كارنية الكلية – استيفاء أوراق الإقامة بالمدن الجامعية و الأوراق اللازمة للتحويل).

2-سارع بتسجيل اسمك فى أنشطة رعاية الشباب المختلفة لتنمية هواياتك الفنية – الثقافية – الرياضية والاجتماعية ولجنة الأسر والجوالة لتمثيل منتخبات الكلية فى الأنشطة .

3-توجه إلى شئون التعليم والطلاب للتعرف على مجموعتك الدراسية ومواقع المدرجات النظرية ومواعيد الدراسة.

4 توجه الى قسم رعاية شباب الكلية للحصول على الدعم المادي المقدم من صندوق التكافل الاجتماعي

للاتصال والمراسلة

جمهورية مصر العربية

كلية الصيدلة - جامعة قناة السويس – جمهورية مصر العربية- الإسماعيلية

رقم بريدي : 41522

تليفون الجامعة : 3200125 – 064 / 3223007

تليفون الكلية : 0643230741

فاكس : 0643230741

موقع الجامعة :

[/http://scuegypt.edu.eg](http://scuegypt.edu.eg)

عزيزى الطالب : هل تعلم أن شعار معاً ضد الفساد قد أصبح منهجاً أساسياً فى منظومة العمل بجامعة قناة السويس ؟ وأنتك بانضمامك للجامعة قد أصبحت عضواً فاعلاً فى مقاومة الفساد .

فبعد أن أصبحت مصرنا الغالية عضواً فى المنظمة الدولية لمكافحة الفساد أخذت الدولة المصرية على عاتقها مسئولية تبنى استراتيجية وطنية لمكافحة الفساد واضطلعت وزاراتها المختلفة بأدوار رائدة فى خطة مكافحة الفساد بما فيها جامعة قناة السويس التى تبنت إطلاق حملة (معاً ضد الفساد) والتى تهدف الى رصد حالات الفساد بكل أشكاله ووضع آليات للقضاء عليه ومواجهته من خلال نشر الوعى بأنواع الفساد (أخلاقى - سلوكى - سياسى - إدارى - مالى) والعوامل التى تساعد على إنتشاره ومعوقات مكافحة الفساد ومنها معوقات (قانونية وتنفيذية وإقتصادية وإجتماعية) وأساليب الوقاية من الفساد بإجراء الإصلاحات الإدارية وإرساء مبادئ الشفافية والنزاهة ونشر القواعد والمعايير الخاصة بالثواب والعقاب والارتقاء بمستوى أداء الجهازين الأكاديمى والإدارى بالجامعة وتطوير البنية التحتية للجامعة .

وتوفر آليات للمتابعة والمحاسبة ووضع خطط للتطوير والتحسين المستمر وتفعيل دور الأجهزة الرقابية والإدارية والأمنية بالمشاركة مع المجتمع المدنى لتحسين الخدمات المقدمة للطلاب وبناء الثقة بين الطلاب وأولياء أمورهم وبين الجامعة . كذلك تشمل خطة مكافحة الفساد تضمين كافة أنشطة الأسر الطلابية لشعار وسلوكيات مكافحة الفساد وإصدار نشرات توعية ولوحات دعائية عن الحملة ، وكذلك تفعيل دور الإعلام الجامعى فى مواجهة الفساد من خلال عقد ندوات ومؤتمرات ونشر مقالات فى صحيفة الكلية وجريدة الجامعة وموقع الجامعة على شبكة المعلومات علاوة على نشر التوعية بين الطلاب بشأن خطورة الفساد وأهمية مكافحته

رؤية الكلية

تسعى كلية الصيدلة- جامعة قناة السويس لأن تكون إحدى الكليات الرائدة فى مجال الصيدلة على المستوى المحلى و الإقليمى و العالمى وأن تحظى بقدرة تنافسية من حيث جودة التعليم و الأبحاث العلمية و خدمة المجتمع المدنى

رسالة الكلية

تهدف كلية الصيدلة – جامعة قناة السويس إلى تخريج طلاب ذوى قدرة تنافسية عالية على المستوى المحلى و الإقليمي وذلك بأن توفر لطلابها تعليماً صيدلياً متميزاً و مستمراً، كما تهدف إلى المساهمة فى تنمية المجتمع المحلى و الإقليمي من خلال مواكبة منظومة البحث العلمى، وتهتم الكلية بترسخ مبادئ و آداب و أخلاقيات مهنة الصيدلة فى خريجها